

Zahraniční obchod ČR a jeho podpora v období krize*

Abstrakt:

Finanční a ekonomická krize zasáhla mnoho ekonomik, včetně České republiky. Negativní vývoj ve světové ekonomice – pokles zahraniční poptávky, zvýšená volatilita měnových kurzů, zhoršený přístup ke kapitálu a nejistota ohledně budoucího vývoje se kvůli otevřenosti země poměrně snadno přenesl do naší ekonomiky a všechny tyto faktory více či méně ovlivňovaly vývoj obchodní bilance. Proto bilance zaznamenala během krize několik významných změn. Jednalo se o pokles vývozu, dovozů a snížení přebytku obchodní bilance. Tento negativní vývoj se snařila vláda zmírnit svými opatřeními na podporu exportu. Cílem příspěvku je tedy analyzovat vývoj obchodní bilance České republiky v posledních letech a zjistit, jaké dopady měla krize na její saldo, do jaké míry byla ovlivňována vývojem poptávky v Evropské unii a jak účinná byla podpora exportu.

Klíčová slova:

Obchodní bilance, vývoz, dovoz, krize, podpora exportu

Finanční a ekonomická krize posledních let ovlivnila řadu vyspělých a rozvojových ekonomik. Vzhledem k tomu, že Česká republika je otevřená ekonomika, na jejímž domácím produktu se značnou měrou podílí zahraniční obchod, nemohla se krize vyhnout ani naší zemi. Přitom způsobila pokles jak ekonomické aktivity v zemi, tak i v mezinárodních ekonomických transakcích. Cílem tohoto článku je proto analyzovat vývoj zahraničního obchodu České republiky v období krize a zjistit, jaké dopady měla krize na jeho výsledné saldo, do jaké míry byl obchod ovlivňován vývojem poptávky v Evropské unii a jak účinná byla podpora exportu.

Článek se zabývá problematikou v šesti ucelených a navzájem na sebe navazujících kapitolách. V první kapitole popisuje vznik krize a její přenesení do České republiky. Na to dále navazuje druhá kapitola, která charakterizuje zahraniční obchod ČR a změny způsobené právě finanční a ekonomickou krizí, přičemž podrobněji se vlivy působícími na vývoz a dovoz zabývá třetí kapitola. Čtvrtá a pátá kapitola jsou věnovány komoditní a teritoriální struktuře zahraničního obchodu. Šestá kapitola na závěr charakterizuje státní podporu exportu a její opatření přijatá v posledních letech k posílení vývozu.

* Tento výstup byl zpracován v rámci projektu IGS VŠE v Praze.

Základní metody, které práce využívá, jsou popis, komparace, analýza a syntéza. Literatura, z níž čerpá informace, pochází především od domácích a zahraničních autorů zaměřených na mezinárodní finance. Dále jsou používány statistické zdroje zveřejňované institucemi MPO, ČNB, ČSÚ a Eurostat. Velmi užitečné informace je také možné získat z odborných časopisů a dokumentů, publikovaných například Českou národní bankou či Ministerstvem průmyslu a obchodu.

1. Vliv finanční krize na Českou republiku

Finanční krize se objevila v roce 2007 v USA a rozšířila se do celého světa včetně České republiky. Její příčinou byl vývoj na trhu s nemovitostmi, ale v pozadí stály i další faktory, které v konečném důsledku způsobily nejhlubší krizi od Velké deprese ve 30. letech. Její následky jsou prokazatelně viditelné i v zahraničním obchodě České republiky.

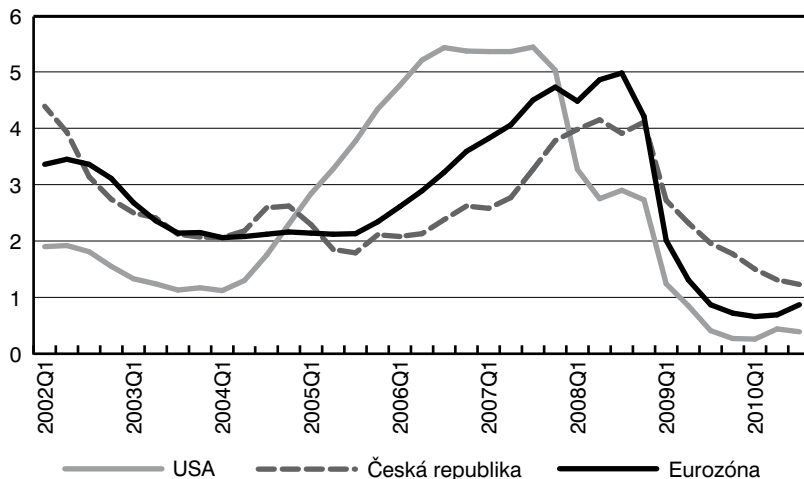
Krize začala na trhu s nemovitostmi, dále se rozšířila na kapitálové trhy a následně zasáhla i reálnou ekonomiku. Její příčinou byla snaha developerů dosáhnout vyšších zisků, příliš velká ochota bank poskytovat hypotéky a likvidita zajišťovaná státem.¹ Po recesi v roce 2001 byly úrokové míry v USA velmi nízké a podněcovaly poptávku po hypotékách, které byly často poskytovány i rizikovějším subjektům. Současně s růstem hypoték rostly i ceny domů a na trhu nemovitostí se vytvořila bublina. Postupně však úroková míra začala růst až na 5,5 % v roce 2006 (viz graf č. 1) a rizikovní dlužníci se dostali do problémů se splácením svých hypoték. Jejich domy byly zabaveny, klesla poptávka a spolu s ní i cena nemovitostí. V roce 2006 tak došlo ke splasknutí bubliny na trhu nemovitostí. Centrální banka USA na situaci následně reagovala snížením úrokové míry a zvýšením likvidity na finančních trzích, aby zabránila dalšímu zhoršování situace.

Tento problém by sám o sobě nemohl způsobit tak hlubokou krizi, která se přenesla do celého světa. Za jejím enormním rozsahem co do kvantitativního a geografického rozsahu stojí finanční trhy. Zároveň s rostoucím množstvím poskytnutých hypoték totiž rostl i sekundární trh s deriváty založenými na těchto hypotékách. Banky, které poskytovaly svým klientům financování nákupů domů, nechtěly vázat své prostředky v hypotékách, a proto je prodávaly dál do celého světa a vystavovaly na jejich základě další cenné papíry (CDO, collateralized debt obligation), či je zajišťovaly proti nesplacení prostřednictvím CDS (credit default swap). Na jejich základě byly následně vystaveny zase další finanční instrumenty. Krize na hypotéčním trhu se tak řetězovitě rozšířila pomocí sekundárního finančního trhu do celého světa. V roce 2007 po splasknutí bubliny

¹ DADKHAH, K.: The evolution of macroeconomic theory and policy. Berlin: Springer, 2009. 269 s. ISBN 978-3-540-77007-7, str. 241–261.

na trzích s nemovitostmi utrpěla řada významných finančních institucí velké ztráty. Banky na tuto situaci reagovaly zvýšením úrokových měr, nejistoty a nižší ochotou půjčovat.

Graf č. 1: Tříměsíční tržní úrokové míry, v %



Pramen: Eurostat.

Popsaný vývoj na trhu s nemovitostmi a na finančním trhu významně ovlivnil reálnou ekonomiku. Podle Tomšíka² se jednalo o následující vývoj:

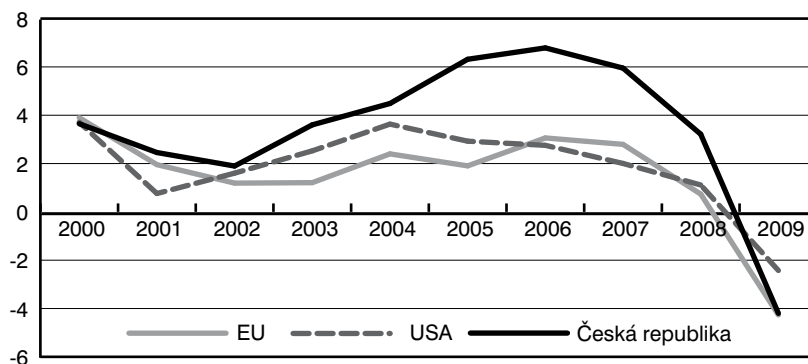
- prudké zhoršení očekávání firem a domácností;
- nárůst problémů s financováním obchodu, výroby a investic;
- propad produkce i zahraničního obchodu;
- propouštění zaměstnanců;
- snižování soukromé spotřeby i investic.

Tyto jednotlivé dopady krize na reálnou ekonomiku jsou snadno vysvětlitelné. Domácnosti i firmy měly během krize zhoršený přístup k financím a současná nejistota ohledně budoucího vývoje vedly k poklesu soukromých výdajů. Snížení investic a poptávky způsobilo pokles produkce a zaměstnanosti, což opětovně přes pokles důchodů a obavy o udržení zaměstnání vedlo ke snížení poptávky.

² TOMŠÍK, V.: Reakce měnové politiky ČNB na hospodářskou krizi. ČNB, Den otevřených dveří ČNB, 2010. [on-line], cit. 2010-11-18. Dostupné z http://www.cnb.cz/cs/verejnost/pro_media/konference_projevy/vystoupeni_projevy/index.html, str. 5.

Z důvodu silné ekonomické závislosti na vývoji v západní Evropě se krize do České republiky přenesla s přibližně jednoročním zpožděním po vzniku v USA, což dokazuje graf č. 2. Je z něj možné pozorovat pokles růstu HDP v USA již od roku 2007, zatímco výrazný propad v EU a ČR je zaznamenán až v roce 2008.

Graf č. 2: Míra růstu reálného HDP, v %



Pramen: Eurostat.

Do České republiky se krize přenesla pomocí obou zmíněných kanálů – přes finanční trhy a reálnou ekonomiku. Vazba přes finanční trhy byla představována držbou tzv. toxických aktiv českými finančními institucemi, které v podstatě investovaly do nyní bezcenných cenných papírů. Přesto byl tento přímý vliv pouze nepatrný, díky vysoké likviditě, ziskovosti, schopnosti plně financovat úvěry z primárních vkladů a nižší rozvinutosti českého finančního trhu.³ Mnohem větší vliv na českou ekonomiku měl nepřímý kanál, tedy snížení důvěry a s tím spojená malá ochota půjčovat, růst tržních úrokových měr (resp. rizikových prémie) a zpomalení dynamiky finančního trhu. Velmi byla znát i zvýšená repatriace zisků zahraničními vlastníky, což znatelně ovlivnilo likviditu českých bank a firem. „Reálný“ kanál – pokles poptávky a investic – zasáhl Českou republiku jako malou otevřenou ekonomiku také velmi citelně. Pokles zahraničních investic a poptávky způsobil snížení českého vývozu, produkce subdodavatelů exportérů a omezení nových či stávajících podnikatelských aktivit. Nepřímo, přes snížení domácího důchodu, zhoršení přístupu k financím a kvůli nejistotě ohled-

³ SINGER, M.: Hospodářská krize a česká ekonomika. ČNB, Legendor, 2010. [on-line], cit. 2010-11-18. Dostupné z http://www.cnb.cz/cs/verejnost/pro_media/konference_projevy/vystoupeni_projevy/index.html.

ně budoucího vývoje důchodu se projevil v poklesu dovozu či investic.⁴ Zároveň je i zajímavé si povšimnout vzájemné vazby mezi finančním trhem a ekonomikou, kdy zhoršená situace na finančním trhu ovlivňuje reálnou ekonomiku (kvůli nízké likviditě a nedůvěře se zhoršují podmínky úvěrování) a zpětně i negativní vývoj reálné ekonomiky a nejistota ohledně jejího budoucího vývoje zvyšují rizikovou prémii na finančním trhu.

Česká národní banka na tento vývoj a situaci ve světě reagovala snížením úrokových měr a dalšími opatřeními vedoucími ke zvýšení likvidity a vláda zavedla protikrizový plán. Mezi její opatření, schválená během krizových let, patří například snížení sazeb pojistného či snížení sazeb daně z příjmu právnických osob, což by mělo vést ke zvýšení investic a zaměstnanosti v zemi. Dále s pomocí evropských strukturálních fondů zvýšila podporu v zemědělství a v programech rozvoje venkova a v ožívování ekonomiky pokračovala i zvýšením investic do infrastruktury. Posílila i podporu exportu, který se výraznou měrou podílí na českém ekonomickém růstu a během krize bylo důležité udržet konkurenceschopnost vývozců a usnadnit jim přístup na nové trhy méně zasažené krizí.⁵

2. Dynamika v obchodní bilanci ČR

Každá ekonomická krize s sebou nutně přináší, kromě vlivu na pokles HDP a jiných makroekonomických ukazatelů, také působení na dynamiku a strukturu obchodní bilance státu, kterého se nějakým způsobem dotkne. Česká republika je malá a velmi otevřená ekonomika, která je silně závislá na svých vnějších ekonomických vztazích. Závislost země na vnějších ekonomických vztazích je nepřímou úměrná velikosti této země (měřeno pomocí podílu objemu zahraničního obchodu na HDP)⁶. Tato závislost je pro ČR charakteristickou již od první poloviny 90. let a ČR je tedy exportně orientovanou výkonnou ekonomikou. Přibližně od stejného období se pak dlouhodobě zvyšuje podíl vývozu (zboží a služeb) k HDP ČR. Zatímco v roce 1995 činil tento podíl přibližně 51 %, v roce 2004 to bylo 70 % a v roce 2010 dosáhla hodnota přibližně 79,3 %. Jak ukazuje graf č. 3, vrcholu bylo dosaženo v roce 2007. Poté nastal relativně rychlý a prudký pokles, s největší pravděpodobností vlivem ekonomické krize a celosvětovým poklesem poptávky. Nicméně mezi lety 2009 a 2010 došlo opět

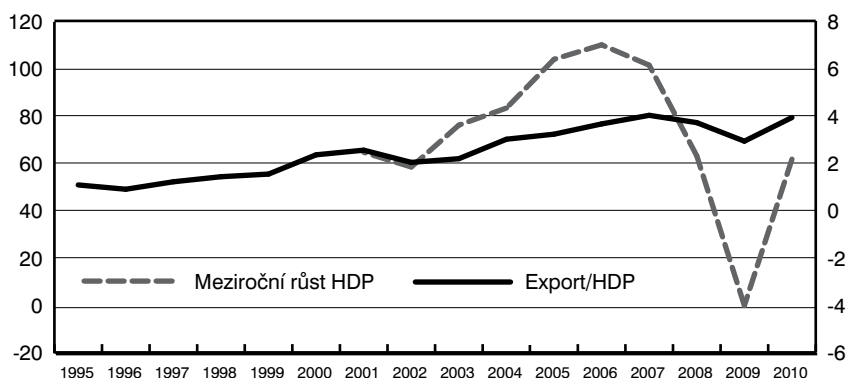
⁴ ŘEŽÁBEK, P.: Přenos finanční krize do reálné ekonomiky a dopady na podnikatelskou sféru. ČNB, ekonomická přednáška pro jednání představenstva Svazu podnikatelů ve stavebnictví v České republice. 2009. [on-line], cit. 2010-11-18. Dostupné z http://www.cnb.cz/cs/verejnost/pro_media/konference_projevy/vystoupeni_projevy/index.html.

⁵ VLÁDA ČR: Národní protikrizový plán vlády. [on-line], cit. 2011-01-5. Dostupné z <http://www.vlada.cz/assets/media-centrum/predstavujeme/narodni-protikrizovy-plan.pdf>.

⁶ Více k tomu např. SVATOŠ, M. Zahraniční obchod: teorie a praxe. Praha: Grada, 2009. ISBN 978-80-247-2708-0, s. 22–23.

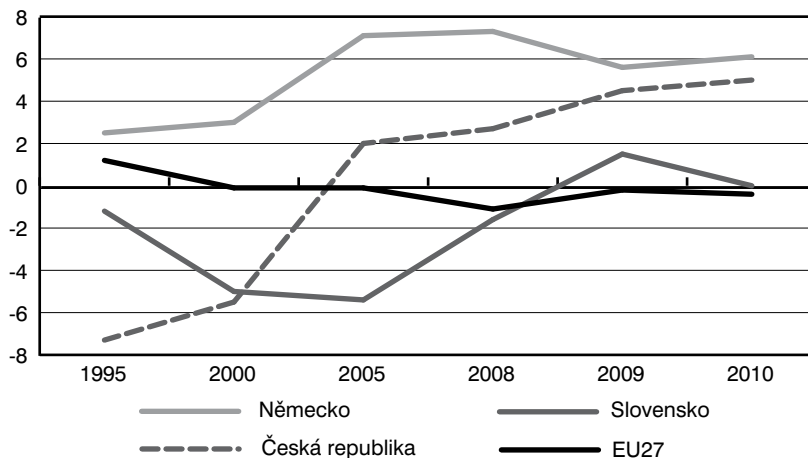
k prudkému růstu zmíněného podílu na současnou hodnotu. Jak lze tedy dokladovat, růst podílu exportu na HDP souvisí s fází ekonomického cyklu, ve které se země nachází. Exporty jsou totiž jednou ze základních složek HDP a velmi ovlivňují jeho vývoj (právě díky vysokému podílu exportu na HDP). Klesají-li tedy exporty, růst českého HDP v čase také zpomaluje a naopak. Navíc platí, že v době krize exporty klesají relativně k HDP, ale tím, že dochází k poklesu HDP, klesají exporty i v absolutním objemu.

Graf č. 3: Podíl exportu zboží a služeb na HDP a jeho meziroční růst v ČR



Pramen: Český statistický úřad.

Obchodní bilance (představující bilanci mezi vývozem a dovozem zboží) je velmi důležitou složkou běžného účtu platební bilance, neboť její saldo (kladná či záporná hodnota a jeho dynamika) představuje základní informaci o kvalitě zapojení země do vnějších ekonomických vztahů. Hodnotu tohoto salda lze měřit v poměru k HDP země. Graf č. 4 ukazuje, jak se vyvíjel tento ukazatel v České republice, zemích EU27 a některých dalších zemích od roku 1995. Je zřejmé, že Česká republika dosáhla ve sledovaném období v porovnání s ostatními teritorii velmi dobré dynamiky a z původního deficitu téměř 8 % HDP dosáhla přebytku ve výši 5 % HDP.

Graf č. 4: Saldo obchodní bilance v poměru k HDP, v %

Pramen: Eurostat.

Tab. č. 1: Vývoj obchodní bilance v ČR, v mil. Kč v běžných cenách

Rok	1995	1996	1997	1998	1999	2000	2001	2002
Vývozy	553 767	595 118	708 030	833 277	903 558	1 124 031	1 272 480	1 255 338
Dovozy	661 314	749 769	862 869	917 037	968 737	1 245 370	1 389 527	1 326 644
Bilance	-107 547	-154 651	-154 839	-83 760	-65 179	-121 339	-117 047	-71 306
Rok	2003	2004	2005	2006	2007	2008	2009	2010
Vývozy	1 372 016	1 716 946	1 865 746	2 149 702	2 484 895	2 463 335	2 104 927	2 468 389
Dovozy	1 441 933	1 729 926	1 806 365	2 084 994	2 364 396	2 362 889	1 939 907	2 334 585
Bilance	-69 917	-12 980	59 381	64 708	120 499	100 446	165 020	133 804

Pramen: Český statistický úřad.

Po obrovských deficitech obchodní bilance z druhé poloviny 90. let a ze začátku nového tisíciletí se poprvé v roce 2005 dostala obchodní bilance

do přebytu. Prchod ekonomick krize je velmi patrn mezi lety 2009 a 2010, kdy dořlo k mezironmu poklesu přebytu obchodn bilance o pbliřn 32 miliard K. Pestože byla esk republika kriz poznamenna pomrn znan, doshly exporty v letech 2008 a 2009 jen o nco niřřch pozic neř v pedchozch letech. V kombinaci s poklesem dovoz (zejmna v roce 2009) dky sniřen domc poptvce tak obchodn bilance stle vykazovala vrazn pebytek i bhem krize a údaje za rok 2010 naznauj i dalř optimistick vvoj. Je vřak dležit zmnit, že mnoh esk mal firmy nebyly schopn elit konkurenci na mezinrodnch trzch a bhem krize kvli sniřen poptvce, nepřznivmu vvoji kurzu i zhorřenmu přistupu k financm zkrachovaly. Zajmav je tak pohled na celkov objem zahraninho obchodu a jeho zmnu v dob krize, to znamen mezi lety 2008 a 2010. Zatmco za rok 2008 inil obrat zahraninho obchodu R celkem 4 880 225 mil. K (z toho export 2 473 736 mil. K, dovoz 2 406 489 mil. K)⁷, v roce 2009 poklesl celkov obrat na 4 127 659 mil. K (z toho export 2 138 623 mil. K, dovoz 1 989 036 mil. K)⁸. K optovnmu nrstu objemu zahraninho obchodu R dořlo v roce 2010, kdy doshl hodnoty 4 908 906 mil. K (z toho export 2 515 865 mil. K, dovoz 2 393 041 mil. K)⁹. Aktuln údaje za leden 2011 v mezironm srovnn s lednem roku 2010 pinř relativn pozitivn vvoj. Z obratu 333 494 mil. K z ledna 2010 dořlo k nrstu na 432 089 mil. K v lednu 2011. Pebytek obchodn bilance inil v lednu 2010 pbliřn 15 miliard K, v lednu 2011 pbliřn 15,5 miliardy K.

3. Faktory ovlivnuj obchodn bilanci

Velmi vznamn vliv na vvoj vvoz, a tedy i obchodn bilance m vvoj zahranin poptvky, zejmna v zemch Evropsk unie. Tyto země jsou vznamnmi obchodnmi partnery esk republiky, a proto jakkoliv vkyv v jejich poptvce zpsob i zmnu v esk obchodn bilanci. V roce 2008 dořlo po dlouh dob k poklesu přebytu obchodn bilance kvli svtov ekonomick krizi, kter zpsobila sniřen zahranin poptvky, a nsledn tak i vedla k poklesu eskho vvozu. Na grafu . 5 je mořn pozorovat vvoj poptvky ve starch lenskch sttech Evropsk unie (vyjdřen pomoc HDP) a je z nj na prvn pohled patrn zastaven ekonomickho rstu v roce 2008 a vznamn pokles v roce 2009. Podobn vvoj vykazovaly i esk vvozy, kter v roce 2008 pestaly rst a v nsledujcm roce dokonce poklesly. S ořivenm evropskch ekonomik a jejich poptvky dořlo v minulm roce i k rstu eskch vvoz. Pozitivn na esk vvozy tak psobilo

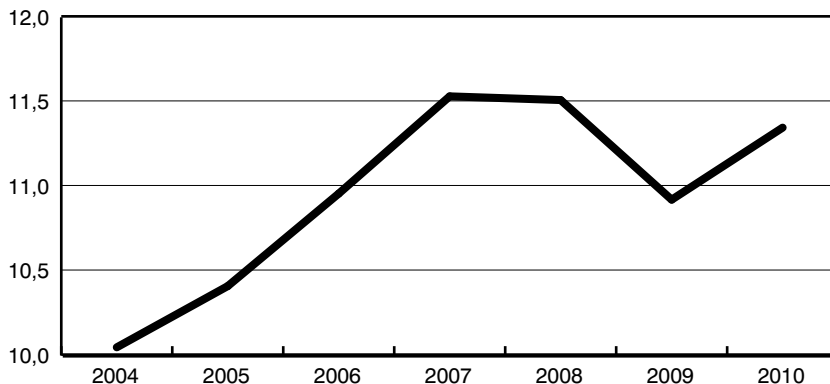
⁷ MPO, odbor ekonomickch analz. [on-line], cit. 2011-03-19. Data dostupn na <http://www.mpo.cz/cz/zahranicni-obchod/statistika-zahr-obchod/>.

⁸ Tamtř.

⁹ Tamtř.

zavedení šrotovného v některých evropských zemích (velmi diskutovaný nástroj na boj proti krizi), což oživilo poptávku po dopravních prostředcích.

Graf č. 5: HDP EU15 v tržních cenách, v bil. EUR



Pramen: Eurostat.

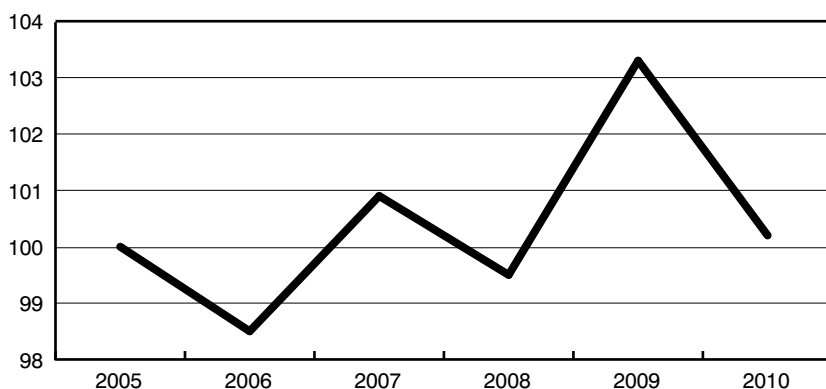
Protože pokles vývozu v roce 2008 byl vyšší než pokles dovozu, došlo po dlouhé době ke snížení obchodního přebytku České republiky. V následujícím roce se však již dovozy významně snížily kvůli zhoršené domácí poptávce po zahraničním zboží. Krize zasáhla českou ekonomiku v poměrně značné míře, vedla k poklesu HDP, růstu nezaměstnanosti a zhoršení podmínek financování. Z těchto všech důvodů omezily firmy i domácnosti svoje nákupy domácího i zahraničního zboží, a dovoz se tak snížil přibližně o 18 %. Protože vývoz poklesl o „pouhých“ 14 %, obchodní bilance nakonec vykázala v roce 2009 zlepšení, přestože vývozy zaznamenaly výrazný propad.

Přestože země Evropské unie jsou hlavními obchodními partnery České republiky, část českého obchodu probíhá také se třetími zeměmi. Protože krize zasáhla třetí země mnohem méně než vyspělé ekonomiky Evropské unie, bylo pro české firmy zajímavé hledat obchodní příležitosti na nových trzích mimo EU, zvýšit tak svoji teritoriální diversifikaci a snížit závislost na vývoji evropské ekonomiky. Právě se třetími zeměmi se tak významně zvýšil zahraniční obchod České republiky, a to zejména v roce 2010, kdy docházelo k oživení obchodních toků.

Dalším faktorem ovlivňujícím obchodní bilanci v období krize bylo zhoršení směnných relací v roce 2008 (zejména kvůli růstu cen ropy a zemního plynu), viz graf č. 6. Toto zhoršení způsobilo růst dovozu v hodnotovém vyjádření, a tedy

zhoršení obchodní bilance. Směnné relace se meziročně zhoršily o 1,3 procentního bodu,¹⁰ přitom největší pokles byl zaznamenán v našem stěžejním odvětví – stroje a dopravní prostředky. Nemalý vliv na to mělo posilování české koruny, zejména v létě roku 2008. Naopak velmi pozitivní roli měly směnné relace v roce 2009, kdy dosáhly zlepšení o 3,8 p.b.¹¹ Jejich vývoj byl ovlivněn zejména poklesem cen paliv v první polovině roku a oslabováním koruny vůči dolaru. Znamenalo to hodnotový pokles dovozu, který se v roce 2009 opravdu snížil v absolutním měřítku a pomohl tak více než kompenzovat pokles vývozu.

Graf č. 6: Směnné relace (2005=100)



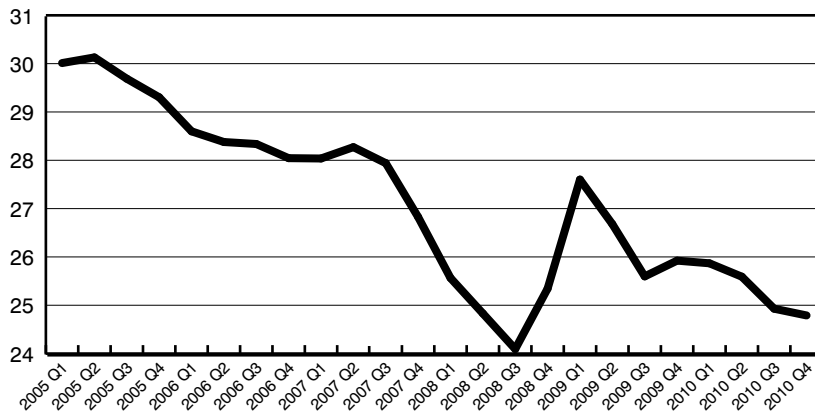
Pramen: Český statistický úřad.

Ne již tolik významnou, ale přeci jen důležitou roli v zahraničním obchodě během krize měl také vývoj měnového kurzu (viz graf č. 7). Ten na začátku krize v létě roku 2008 zhoršil konkurenční postavení českých exportérů díky výraznému posílení a firmy se musely potýkat nejen s poklesem zahraniční poptávky, ale také s nižšími příjmy za prodané zboží. Situace se zlepšila na začátku roku 2009, kdy koruna výrazně oslabila, a české firmy se tak staly na zahraničním trhu více cenově konkurenceschopné a při snižování poptávky mohly i snižovat eurové ceny svých produktů.

¹⁰ ČNB: Zpráva o vývoji platební bilance 2008. [on-line], cit. 2010-12-20. Dostupné z http://www.cnb.cz/cs/statistika/platebni_bilance_stat/publikace_pb/zpravy_vyvoj_pb/2008/zprava_pb_2008.html, str. č. 4.

¹¹ ČNB: Zpráva o vývoji platební bilance 2009. [on-line], cit. 2010-12-20. Dostupné z http://www.cnb.cz/cs/statistika/platebni_bilance_stat/publikace_pb/zpravy_vyvoj_pb/2009/zprava_pb_2009.html, str. č. 4.

Graf č. 7: Vývoj měnového kurzu CZK/EUR, čtvrtletní průměr



Pramen: Eurostat.

Svůj nezastupitelný význam v období krize měla i státní podpora obchodu. Reakce vlády na krizi v oblasti podpory exportu představovala zejména opatření týkající se České exportní banky a EGAPu. U obou těchto institucí došlo k navýšení kapitálu, takže mohly uspokojit větší poptávku exportérů po financování vývozu a jeho pojištění v období krize. ČEB zavedla nové produkty, které poskytuje ve spolupráci s komerčními bankami malým a středním podnikům – exportérům a jejich subdodavatelům, dále produkty umožňující reagovat na fluktuaci měnového kurzu (devizové obchody a treasury úvěr). EGAP dočasně zvýšil pojistné krytí u exportních úvěrů na 99 %. Tato opatření vedla k rozsáhlejšímu poskytování podpory exportu, ať už co do poskytované výše či do různorodosti příjemců podpory, a umožnila tak českým firmám snadněji se uchytit na zahraničních trzích, což bylo během krize obtížnější než kdy jindy. Protože tyto instituce orientují své služby zejména na rizikovější teritoria, mohli čeští exportéři volit nová teritoria, která byla krizí postížena méně než náš tradiční obchodní partner – západní Evropa.¹² Podrobněji bude tento faktor rozebrán v samostatné kapitole.

Zároveň také ovlivňovala český zahraniční obchod řada dalších faktorů, jako je například makroekonomická politika státu, kdy Česká národní banka během krize snižovala úrokové míry, a ovlivňovala tak měnový kurz i náklady na půjčení peněz, a celkově tak působila na domácí poptávku a ekonomickou aktivitu firem. Jako další ale neméně důležitý faktor je možné zmínit přímé zahraniční investice, kdy se firmy se zahraničním vlastnictvím významně podílí na českém vývozu

¹² VLÁDA ČR: Národní protikrizový plán vlády. [on-line], cit. 2011-01-5. Dostupné z <http://www.vlada.cz/assets/media-centrum/predstavujeme/narodni-protikrizovy-plan.pdf>.

(ať se již jedná o komponenty či finální produkty). Při poklesu ekonomické aktivity v Evropě však docházelo i ke snižování výroby zahraničních podniků, a tedy i jejich vývozu. Svoji úlohu sehrála krize i ve snižování nákladů na marketing a zahraniční komunikaci výrobků, či na zlepšování kvality a inovacie.

4. Komoditní struktura obchodní bilance v době krize

Pokud jde o dynamiku zbožové struktury obchodní bilance ČR a její změny v době ekonomické krize, statistiky Ministerstva průmyslu a obchodu ukazují velmi jednoznačně, že Česká republika je tradičně závislá na úspěšném exportu strojů a přepravních zařízení. V roce 2010 představoval vývoz těchto výrobků a zařízení celkově 54 % objemu všech exportů, přičemž tento podíl se příliš nezměnil s ohledem na roky 2008 a 2009 a pohyboval se i v těchto letech okolo hodnoty 50 %. Zároveň platí, že v této komoditě dosahuje Česká republika největších přebytků. To, že i přes všeobecný pokles poptávky v důsledku krize, hlavně na západních trzích, nedošlo v této komoditě k nikterak drastickým změnám, může být vysvětleno úspěšným vstupem velkých českých výrobců na východní trhy v době krize, vč. trhu Číny. Česká republika je tedy velmi úspěšná v exportu tohoto druhu komodit. Zároveň ji ale tato jednostranná orientace a závislost (často představovaná pouze exportem dopravních prostředků, zejména automobilů) činí velice zranitelnou a náchylnou na rychlé změny v globální poptávce.

Tab. č. 2: Salda komoditní struktury obchodní bilance, v mil. Kč

Ukazatel	2008	2009	2010
Celkový zahraniční obchod ČR	67 247	149 587	122 824
0 Potraviny a živá zvířata	-27 303	-32 993	-35 038
1 Nápoje a tabák	3 726	2 704	2 457
2 Suroviny nepoživatelné, bez paliv	498	12 749	11 867
3 Minerální paliva, mazadla a příbuzné materiály	-165 920	-106 395	-135 750
4 Živočišné a rostlinné oleje a tuky	-1 703	-2 539	172
5 Chemikálie	-99 778	-86 198	-90 806
6 Tržní výrobky tříděné hlavně dle druhu materiálu	8 045	25 393	10 127
7 Stroje a přepravní zařízení	336 195	324 250	327 878
8 Různé průmyslové výrobky	14 208	12 896	32 155
9 Nespecifikováno	-721	-280	-238

Pramen: MPO, odbor ekonomických analýz, data převzata z ČSÚ.

Největší relativní změny mezi lety 2008 a 2010 ve struktuře vývozu zaznamenaly komodity jako suroviny nepoživatelné (bez paliv), živočišné tuky, rostlinné oleje a tuky a nespécifikované druhy výrobků. Volatilita těchto komodit je ale pravděpodobně způsobena malými celkovými objemy vývozu. Z toho důvodu každá dílčí změna může znamenat relativně velkou procentuální meziroční změnu.

Tab. č. 3: Salda vybraných komodit obchodní bilance, v tis. Kč

Období	Neželezné kovy	Plasty v prvotní formě	Plastické hmoty v neprvotních formách	Chemické prostředky a výrobky, j.n.
I.08	-12 210 717	-5 011 178	-3 553 899	-4 191 532
II.08	-12 196 598	-4 523 797	-3 265 371	-4 114 159
III.08	-10 721 815	-3 738 742	-2 623 052	-3 019 644
IV.08	-7 483 410	-3 619 317	-2 953 444	-2 793 921
I.09	-5 953 564	-2 536 816	-2 156 971	-3 362 643
II.09	-6 721 354	-2 726 770	-2 489 388	-2 752 484
III.09	-7 354 609	-3 421 396	-2 210 187	-1 744 854
IV.09	-7 040 843	-3 750 009	-1 919 562	-1 878 602
I.10	-8 044 031	-3 935 764	-2 579 514	-2 894 514
II.10	-9 724 382	-4 099 560	-3 072 316	-2 364 217
III.10	-10 488 118	-3 961 626	-3 068 216	-2 337 060
IV.10	-11 103 219	-4 925 871	-2 945 820	-3 356 860
I.11	-12 075 457	-5 335 660	-3 050 469	-4 261 626
II.11	-6 465 559	-3 533 165	-2 021 561	-2 384 815
Celkový součet	-127 583 676	-55 119 671	-37 909 770	-41 456 931

Pramen: Český statistický úřad.

V dovozech tradičně dominují také stroje a přepravní zařízení, ale silně se dovážejí také tržní výrobky tříděné hlavně dle druhu materiálu, dále různé průmyslové výrobky, chemikálie a minerální paliva, mazadla a příbuzné materiály. Během krize se zmenšily dovozy obecně, ale mezi lety 2008 a 2009 relativně nejvíce (ze zmíněných velkých komoditních skupin) poklesly dovozy minerálních paliv (přibližně na 73,5 % roku 2008). Dovoz strojů poklesl na 82,6 % hodnoty z roku 2008. Mezi lety 2009 a 2010 naopak dovozy všech zmíněných komodit-

ních skupin narostly, nejvíce pak opět minerální paliva a stroje. Na dovozu těchto dvou komodit je tedy vidět, že reagují na ekonomické zpomalení nebo oživení v České republice více než ostatní skupiny výrobků. Probíhající ekonomická krize ovlivnila obchodní bilanci i v takových komoditách, jakými jsou (dle podrobnějšího třídění) neželezné kovy a plasty. Jejich dovozy byly na počátku roku 2008 poměrně vysoké, obchodní bilance dosahovala deficitů. S postupující ekonomickou krizí ale postupně začaly dovozy těchto komodit klesat a deficit se snižoval (i když stále dosahoval záporných hodnot). Teprve od roku 2010 začaly dovozy těchto komodit opět růst a obchodní bilance opět prohlubovala své deficity. Uvedené pouze potvrzuje ne příliš pozitivní vývoj, a sice že Česká republika je, s ohledem na svoji strategickou polohu, spíše „kompletačním“ místem dovezených surovin a součástek. Pokud se tedy s probíhající ekonomickou krizí utlučovala výroba v těchto provozech, dovozy potřebných surovin logicky klesaly. Jsou to totiž takové komodity, které jsou mj. potřebné pro další výrobu, která samozřejmě klesá nebo roste s ekonomickým cyklem. Největších deficitů v dovozech je pak dosahováno v minerálních palivech, které Česká republika z důvodů nedostatku vlastních zdrojů dovážet musí, a dále v chemikáliích.

5. Teritoriální struktura obchodní bilance v době krize

Není novým faktem, že Česká republika většinu obrátu svého zahraničního obchodu realizuje s ostatními vyspělými tržními ekonomikami. V roce 2010 73,9 % celého obrátu připadá na státy Evropské unie, z toho Německo představuje 28,8 %¹³. Toto procentuální rozložení, stejně jako u ostatních světových trhů, se v průběhu ekonomické krize příliš neměnilo, jak zachycuje Tab. č. 4.

V roce 2010 činil vývoz z České republiky do států s vyspělou tržní ekonomikou celkem 90,1 % celkového vývozu, přitom 83,8 % celkového vývozu ČR plynulo do zemí EU27. Od roku 2008 do roku 2010 tento podíl poklesl o 1,4 p. b. 4 % vývozu realizovala v roce 2010 ČR do rozvojových zemí (2008: 3,3 %, 2009: 4,3 %). Společenství nezávislých států představuje destinaci pro 4 % exportů v roce 2010 (2008: 4,3 %, 2009: 3,5 %). Lehce narostl vývoz do Číny (celkově o 10 miliard Kč ročně mezi lety 2008 a 2010).

U dovozů již není situace natolik jednoznačná jako v případě vývozu. Celkově 71,4 % dovozů do ČR v roce 2010 pochází ze zemí s rozvinutým tržním hospodářstvím, přičemž země EU27 představují samy o sobě podíl 63,4 %. Podíl dovozů z rozvinutých tržních ekonomik (v tom i ze zemí EU27) celkově od roku 2008 do roku 2010 poklesl téměř o 4 p. b., zatímco podíl dovozů z rozvojových zemí ve stejném období vzrostl téměř o 2 p.b. Vzrostl také podíl dovozů z Číny

¹³ MPO, odbor ekonomických analýz. [on-line], cit. 2011-03-19. Data dostupná na <http://www.mpo.cz/cz/zahranicni-obchod/statistika-zahr-obchod/>.

(o 3,4 p. b.). Lehce poklesl podíl dovozů ze států SNS na celkových dovozech do ČR (o 1,2 p. b.).

Pokud jde o bilanci vzájemných obchodů mezi ČR a obchodními partnery, vysokých přebytků dosahuje ČR v obchodu s rozvinutými tržními ekonomikami. Tento přebytek je způsoben zejména obchodem se státy EU27, neboť se ukazuje, že kromě států ESVO má ČR s ostatními rozvinutými tržními ekonomikami pasivní bilanci¹⁴. S rozvojovými zeměmi, se státy SNS a s Čínou má ČR dlouhodobě pasivní obchodní bilanci, přičemž s Čínou se od roku 2009 do roku 2010 saldo prohloubilo přibližně o 84 miliard Kč.

Tab. č. 4: Bilance obchodních vztahů ČR a jednotlivých teritorií, v mil. Kč

Teritorium/země	2008	2009	2010
Celkový zahraniční obchod ČR	67 247	149 587	122 824
* Státy s vyspělou tržní ekonomikou	424 035	436 334	558 626
** Státy EU 27	496 565	484 154	593 016
z toho: Německo	116 334	165 833	192 407
Slovensko	94 234	78 323	97 374
** Státy ESVO	4 800	6 832	8 983
** Ostatní státy s vyspělou tržní ekonomikou	-77 330	-54 652	-43 373
z toho: Kanada	-2 569	-983	-499
USA	-6 510	-7 590	-9 135
* Rozvojové země	-62 838	-45 259	-86 004
z toho: Brazílie	-1 092	-13	2 537
Indie	1 920	2 273	4 110
Turecko	-3 243	2 153	1 166
* Evropské státy s tranzitivní ekonomikou	16 376	12 455	12 839
* Společenství nezávislých států	-107 238	-58 856	-83 517
z toho: Rusko	-87 284	-52 985	-62 472
Ukrajina	5 727	3 162	-2 666
* Ostatní	-202 808	-187 944	-271 861
z toho: Čína	-199 375	-184 086	-268 278
* Nespecifikováno	-280	-7 143	-7 259
Zahraniční obchod se zeměmi OECD	352 089	379 991	479 480

Pramen: MPO, odbor ekonomických analýz, data převzata z ČSÚ.

¹⁴ Se zeměmi OECD drží Česká republika dlouhodobě aktivní obchodní bilanci.

Česká republika je tedy, podobně jako je tomu u velmi úzce zaměřené komoditní struktury vývozu, velmi jednostranně orientovaná i v případě teritoriálního pohledu. Existuje silná závislost na vývoji ekonomiky v blízkých západních zemích a na trzích sousedních států.¹⁵ Platí, že během krize se komoditní, ani teritoriální struktura zahraničního obchodu České republiky příliš nezměnila.

6. Podpora exportu ČR v době krize

Podpora exportu představuje jednu z významných dimenzí hospodářské politiky každé země. Z výše uvedené teze, že Česká republika je malou a velmi otevřenou ekonomikou¹⁶, vyplývá, že export je velmi podstatným prvkem ve fungování její ekonomiky. Ekonomická krize způsobuje, mimo jiné důsledky, také tlaky na pokles vývozu, ale i dovozu, a celkový zahraniční obchod země se jakoby zpomaluje. Tento jev nenastává pouze v národní ekonomice, ale nastává globálně s tím, jak se krize postupně šíří do světa.

Velmi častou reakcí na krizi jsou různá protekcionistická opatření, která mají chránit domácí ekonomické subjekty před nepříznivými vnějšími vlivy. Protekcionistická opatření jsou přirozeně pro další rozvoj mezinárodního obchodu „jedovatá“ a negativně se podepisují na bilanci obchodních toků mezi státy. Ekonomická krize tedy většinou působí proti dosavadním liberálním tendencím. Ty státy, které mají dostatečně velký vlastní trh s dostatečně silnou vnitřní poptávkou, mohou určité výpadky v exportu vykompenzovat pomocí domácí poptávky. Nicméně státy, které se musí spoléhat pouze na vnější okolí, mohou krizí velmi utrpět.

I z těchto důvodů je tedy více než důležité v době krize podporovat domácí export, ať již přímou nebo nepřímou podporou samotných exportérů anebo nastavováním takových obchodních vztahů (např. na bilaterální politické úrovni), aby dopady krize domácí výrobci pocítili co nejméně. Stát by tedy měl zejména odstraňovat překážky, kterých bohužel v průběhu ekonomické krize spíše přibývá, než ubývá.

K těmto úkolům musí státy přistupovat nanejvýš efektivně i s ohledem na omezené veřejné zdroje, na které je v době krize vyvíjen ještě větší tlak. Existuje celá řada způsobů, jak lze podporovat export. Kromě mnoha služeb poskytovaných různými vnitrostátními institucemi většina států zřizuje také specifická ekonomická a obchodní zastoupení v zahraničí, ať již diplomatická jako součást zastupitelských úřadů anebo zahraniční kanceláře různých vládních agentur.

¹⁵ Viz také Závěrečná zpráva podskupin Národní ekonomické rady vlády pro konkurenceschopnost a podporu podnikání. Kapitola 1: Úvod. [on-line], cit. 2010-03-19. Dostupné na: http://www.vlada.cz/assets/media-centrum/aktualne/NERV_kapo1.pdf, s. 17 a násl.

¹⁶ Viz např. graf č. 1.

Z tohoto úhlu pohledu tedy tvoří podpora exportu jednu z hlavních součástí ekonomické diplomacie státu.¹⁷

Česká republika, i přesto, že je členským státem Evropské unie, má stále (jako ostatní členské státy) právo vytvářet si vlastní proexportní politiku, jelikož nic takového není součástí Společné obchodní politiky Evropské unie.¹⁸ Zároveň je ale třeba, aby Česká republika dodržovala některá mezinárodní pravidla, ke kterým se dobrovolně zavázala.¹⁹ Podpora exportu v České republice je realizována na základě vládou schválené Exportní strategie ČR pro období 2006–2010, jejíž platnost byla Aktualizací z března 2011²⁰ prodloužena i pro období roku 2011–2015, nicméně vzhledem k tehdy panujícím politickým neshodám mezi Ministerstvem průmyslu a obchodu a Ministerstvem zahraničních věcí nebyl tento návrh schválen. Nesouhlas tehdy vyslovila i Česká rada pro obchod a investice a shoda na textu a strategických opatřeních tehdy neexistovala ani v rámci samotného Ministerstva průmyslu a obchodu, které text návrhu připravilo. Dokument Exportní strategie ČR pro období 2006–2010 obsahuje 11 projektů, které mají pomoci naplnit hlavní vizi „Prosadit Českou republiku ve světě prostřednictvím obchodu a investic.“²¹ Členění projektů kopíruje průběh čtyř hlavních os podpory exportu: více příležitostí pro podnikatele, poskytovat profesionální a účinnou podporu, zlepšit a rozvíjet kvalitu služeb, zvýšit kapacity pro export.

Řízení ekonomické diplomacie v České republice je závislé na spolupráci několika klíčových institucí²², a to jak státních, tak nestátních. V oblasti podpory exportu mají v první řadě klíčovou roli dvě ministerstva, Ministerstvo průmyslu a obchodu a Ministerstvo zahraničních věcí, dále agentury CzechTrade a CzechInvest a v neposlední řadě také Česká exportní banka a Exportní garanční a pojišťovací společnost.

Kompetenční zákon²³ ustanovuje úlohu Ministerstva zahraničních věcí (MZV) jako ústředního orgánu státní správy České republiky pro oblast zahranič-

¹⁷ Více k vymezení obsahu pojmu „Ekonomická diplomacie“ např. ŠTOURAČOVÁ, J.: Ekonomická diplomacie České republiky. Praha: Professional Publishing, 2008. ISBN 978-80-86946-71-9, s. 23 a násl.

¹⁸ Naopak např. celní politika je součástí Společné obchodní politiky EU.

¹⁹ Např. tzv. Konsenzus OECD (viz dále).

²⁰ MPO. Aktualizace Exportní strategie České republiky na období 2006–2010 na rok 2011. Praha: Ministerstvo průmyslu a obchodu, 2011. [on-line], cit. 2011-07-30. Dostupné na <http://download.mpo.cz/get/43851/49223/576780/priloha001.pdf>.

²¹ MPO. Exportní strategie ČR pro období 2006–2010. Praha: Ministerstvo průmyslu a obchodu, 2005, s. 5.

²² Více k řízení ekonomické diplomacie v ČR např. ŠTOURAČOVÁ, J., a kol.: Systém řízení ekonomické diplomacie v České republice. Praha: Vysoká škola mezinárodních a veřejných vztahů Praha, o. p. s., 2010. [on-line], cit. 2010-03-19. Dostupné na http://www.businessinfo.cz/files/dokumenty/sper_analyza_rizeni_ek_diplomacie.pdf.

²³ Zákon č. 2/1969 Sb., ve znění pozdějších předpisů, §6, odst. (1).

ní politiky, v jejímž rámci vytváří koncepci a koordinuje zahraniční rozvojovou pomoc a koordinuje vnější ekonomické vztahy. Naopak Ministerstvo průmyslu a obchodu (MPO) představuje ústřední orgán státní správy pro obchodní politiku, zahraničně-ekonomickou politiku a zahraniční obchod a podporu exportu. Právě v kompetenčním zákoně lze spatřovat zárodky problémů s rozdělením předmětné agendy mezi MZV a MPO. Jak je zřejmé z výše uvedeného, kompetenční zákon, jako obecně závazný legislativní předpis, ani zdaleka neumožňuje jasnou interpretaci, který rezort je odpovědným za oblast ekonomické diplomacie, včetně zmiňované podpory exportu.

Problematické je zejména zákonné dělení kompetencí mezi oba resorty. Rozdílné politické názory na uskutečňování obchodní politiky a diplomacie na jedné straně a ekonomické diplomacie (tak, jak ji chápe Ministerstvo zahraničních věcí na straně druhé) vyvrcholily na začátku prosince roku 2010, kdy ministr zahraničních věcí prohlásil dosud naplňované meziresortní dohody o spolupráci v oblasti vnějších ekonomických vztahů z let 1998 a 2000 za překonané. Ministerstvo průmyslu a obchodu zahájilo vlastní jednání s Hospodářským výborem Poslanecké sněmovny Parlamentu ČR o spolupráci v oblasti vnějších ekonomických vztahů.

MPO tedy v současnosti vysílá diplomaty na obchodně-ekonomické úseky zastupitelských úřadů (OEÚ ZÚ) České republiky v zahraničí a také je metodicky řídí. Přímou pro exportéry organizuje MPO tzv. oficiální účasti státu na zahraničních veletrzích a výstavách. MPO odpovídá za celý systém státní podpory exportu v České republice, tedy zejména za financování a pojištění exportu se státní podporou a za podporu malých a středních podniků a živnostníků (MSP).

Největší třecí místa obou resortů jsou představována rozdílnými pohledy na nástroje pro vnější ekonomické vztahy státu. Zatímco Ministerstvo zahraničních věcí považuje za klíčové pro podporu ekonomických zájmů státu ekonomickou diplomacií realizovanou ekonomickými diplomaty zejména na úrovni bilaterálních a multilaterálních styků mezi státy (v podstatě makro úroveň), Ministerstvo průmyslu a obchodu upřednostňuje obchodní diplomacie s přímým kontaktem na české firmy a jejich protějšky v zahraničí (spíše mikro úroveň).

Nelze si dlouhodobě představit, že by zahraniční obchod ČR a uplatňování jak ekonomické, tak obchodní diplomacie mohlo fungovat bez elementární spolupráce obou klíčových resortů ústřední státní správy. Jednání zahájená na přelomu let 2010 a 2011 vyvrcholila na konci června 2011 podpisem Dohody o garantované úrovni služeb v oblasti prosazování obchodních zájmů českých firem uzavřené mezi Ministerstvem průmyslu a obchodu ČR a Ministerstvem zahraničních věcí ČR.²⁴ Ministerstvo průmyslu a obchodu se bude dle dohody nadále soustředit zejména na rozšiřování zahraničních kanceláří agentu-

²⁴ Text dostupný na http://www.mzv.cz/file/671890/Dohoda_MZV_MPO.pdf, cit. 2011-07-30.

ry CzechTrade. Naopak Ministerstvo zahraničních věcí bude nadále odpovídat za veřejnou administrativu v oblasti ekonomické diplomacie na zahraničních zastupitelských úřadech. Dle dohody jsou oba rezorty povinny spolupracovat, zejména pak v situacích, kdy prosazování obchodních zájmů českých firem v zahraničí vyžaduje jednání na diplomatické úrovni.

Uzavřená dohoda je potřebným příspěvkem ke zlepšení vztahů mezi oběma rezorty. Navíc se jedná o adekvátní krok v době dozívající ekonomické krize. Teprve první fáze realizace dohody ale ukáží, nakolik je dohoda skutečně funkčním dokumentem.

Ministerstvo průmyslu a obchodu chystá na druhou polovinu roku 2011 představení nové Exportní strategie pro roky 2012–2016, která by měla vycházet ze Strategie mezinárodní konkurenceschopnosti ČR²⁵. Nová strategie by měla být více teritoriálně a oborově orientovaná.

Státem, příp. státními institucemi poskytované služby je možné rozdělit do několika základních skupin podle poskytovatelů na:

- oficiální účasti na zahraničních veletrzích a výstavách;
- služby poskytované OEÚ ZÚ;
- služby poskytované agenturou CzechTrade;
- služby poskytované ČEB a EGAP.

Pokud jde o tzv. oficiální státní účasti na zahraničních veletrzích a výstavách, jejich počet od roku 2008 do roku 2010 poklesl a částka vyčleněná na jejich realizaci v roce 2010 rovněž.²⁶ Zvyšování účasti českého státu na zahraničních veletrzích a výstavách představuje jeden z velmi efektivních způsobů podpory exportu českých výrobců, a pokles této podpory tedy v žádném případě nepůsobí protikrizově. Graf č. 8 ilustruje, že počet oficiálních účastí poklesl od roku 2008 do roku 2010 o 75 %.

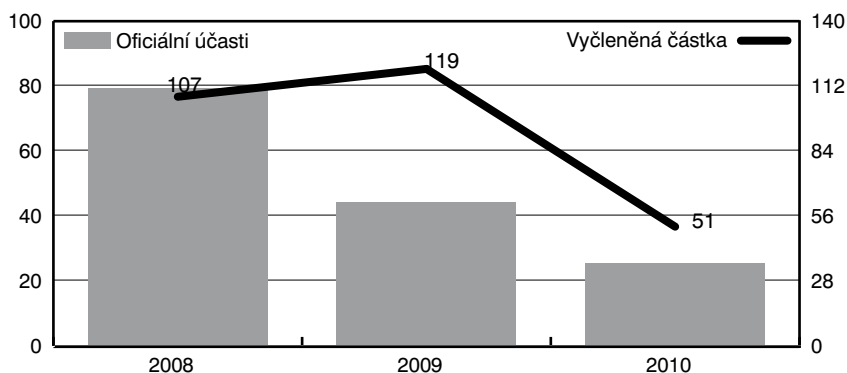
Výjimečnou roli hrají OEÚ ZÚ. Jejich hlavním úkolem je podpora českých podniků na místním trhu, poradenství a monitorování situace a kontakt se zahraničními partnery s cílem rozvíjet obchodní vztahy. Dále OEÚ ZÚ podávají exportérům informace o podnikatelském prostředí na místním trhu, shromažďují informace o tendrech a zahraničních poptávkách a pomáhají při organizaci účastí na zahraničních veletrzích a výstavách. V současné době je velmi diskutována otázka úspor, což se velmi dotýká právě personálních kapacit zastupitelských úseků. Navíc nelze čekat, že by v dohledné době byly personálně zahraniční mise ČR nějakým způsobem posíleny. V některých zemích se totiž přítomnost a asistence pracovníka ze zastupitelského úřadu zdá jako nutnost, zejména v rozvojových zemích. Je tedy otázkou k diskusi, zda personální snižování počtu obchodních

²⁵ MPO. Strategie mezinárodní konkurenceschopnosti ČR. Praha: MPO, 2011. [on-line], cit. 2011-07-30. Dostupné na http://www.mpo.cz/assets/cz/2011/7/Strategie_konkurenceschopnosti.pdf.

²⁶ Zprávy o plnění Exportní strategie České republiky 2006–2010 za roky 2008, 2009 a 2010 (více materiálů). Dostupné na <http://www.mpo.cz>.

diplomatů v zahraničí je tím správným krokem k lepší podpoře exportu v době krize. V roce 2009 působilo na OEÚ ZÚ celkem 104 obchodních diplomatů.²⁷ V lednu 2011 už to bylo pouze 94 diplomatů.²⁸ Poskytování služeb na OEÚ ZÚ pro exportéry se řídí Kodexem spolupráce s českými podnikatelskými subjekty²⁹, který vydalo MPO společně s MZV.

Graf č. 8: Počet oficiálních účastí ČR na zahraničních veletrzích a výstavách v letech 2008 – 2010 a částka vyčleněná na jejich realizaci, v mil. Kč



Pramen: Zprávy o plnění Exportní strategie České republiky 2006 – 2010 za roky 2008, 2009, 2010.

Vládní agentura na podporu obchodu CzechTrade je relativně nejbliže českému exportérovi. Její výhodou je větší flexibilita a rychlejší reakce na změnu podmínek na zahraničních trzích. Jako příspěvková organizace MPO zajišťuje celé spektrum služeb určených pro individuální podnikatelské subjekty. Disponuje sítí 33 zahraničních kanceláří a zastoupení má v každém regionu České republiky prostřednictvím tzv. Regionálních exportních míst (REM), která provozuje často ve spolupráci s regionálními hospodářskými komorami. CzechTrade poskytuje individualizované služby od poradenství, přes asistenci na zahraničních trzích

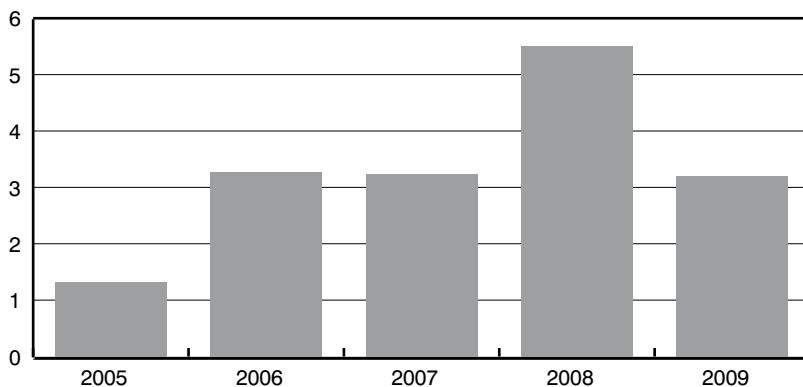
²⁷ Zpráva o zahraniční politice České republiky 2009. Praha: Ministerstvo zahraničních věcí, prosinec 2010. ISBN 978-80-86345-99-4. [on-line], cit. 2010-03-19. Dostupné na http://www.mzv.cz/file/592100/Zprava_o_zahranicni_politice_2009_CZ_FINAL_po_vymene_Korey.pdf, s. 464.

²⁸ Obchodně ekonomické úseky Zastupitelských úřadů České republiky v zahraničí - leden 2011. [on-line], cit. 2010-03-19. Dostupné na <http://www.mpo.cz/dokument78332.html>.

²⁹ Zásady spolupráce zastupitelských úřadů České republiky s českými podnikatelskými subjekty v obchodně ekonomické oblasti (KODEX). [on-line], cit. 2010-03-19. Dostupné na <http://download.mpo.cz/get/26457/48098/571282/priloha003.pdf>.

až po kurzy exportního vzdělávání a exportní akademie³⁰. Účastní se zahraničních veletrhů a výstav a v zahraničí jsou zahraniční kanceláře schopny nabídnout i vyhledání potenciálních obchodních kontaktů nebo zprostředkovat obchodní jednání a poskytnout pro něj vhodné prostory a související služby. Služby jsou částečně zpoplatněné, ale jsou dotované ze státního rozpočtu. Český podnikatelský subjekt je využívá v souladu s pravidly Evropské unie o podpoře „de minimis“³¹. Během krize se ukázala užitečnost této instituce a zvýšený zájem o její služby byl zřetelný zejména v roce 2008 (viz graf č. 9). V tomto roce narostl objem vývozu podpořených službami agentury. Během krize je totiž mnohem obtížnější než kdy jindy nalézt obchodní partnery a uskutečnit obchodní případ. CzechTrade se tak stal velmi nápomocným a spolehlivým parterem českých firem.

Graf č. 9: Objem exportu klientů podpořených službami agentury CzechTrade, v mld. Kč



Pramen: CzechTrade, dostupné na <http://www.czechtrade.cz/o-czechtrade/predstaveni/vysledky/>.

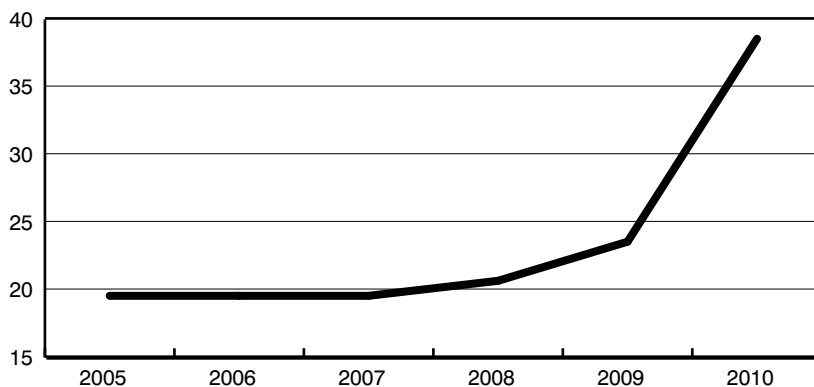
Finanční podpora exportu, tedy financování a pojišťování exportu se státní podporou, je poskytována zejména Českou exportní bankou, a. s. (ČEB) a Exportní garanční a pojišťovací společností, a. s. (EGAP). Obě instituce jsou zcela vlastněny státem a stát přebírá záruku nad veškerými závazky obou institucí. Stát podporuje vývoz pomocí zvýhodněných úvěrů a bankovních záruk. ČEB nabízí přímé i refinanční úvěry, přičemž úroková míra je na nejnižší možné povovo-

³⁰ Více o službách agentury CzechTrade např. na <http://www.czechtrade.cz/sluzby>. [on-line], cit. 2010-03-19.

³¹ Podpora de minimis (podpora malého rozsahu) nesmí kumulovaně (spolu s ostatními podporami de minimis) přesáhnout částku 200 000 EUR poskytnutých za dobu předchozích tří let jednomu příjemci, více např. na <http://www.czechinvest.org/verejna-podpora>. [on-line], cit. 2010-03-19.

lené úrovni. K tomu nabízí další služby spojené s exportem, jako jsou např. akreditivy. ČEB nabízí spektrum služeb také pro kategorii MSP.³² Otázkou zůstává, zda jsou pro kategorii malých a středních podniků produkty ČEB reálně dostupné. Jak ukazuje graf č. 10, došlo v roce 2010 k prudkému nárůstu poskytnutých úvěrů ČEB. Jedná se o protikrizové opatření, kterým se vláda rozhodla podpořit export v období ekonomické krize. Toto navýšení bylo umožněno dodatečnými zdroji pro ČEB, které byly vládou poskytnuty. „V případě ČEB došlo k posílení základního kapitálu na 4 mld. Kč (z 2,950 mld. Kč) a banka obdržela rozpočtové prostředky ve výši 741,7 mil. Kč na financování vývozu se státní podporou.“³³ Podobně byla v průběhu roku navýšena pojistná kapacita EGAP na 200 miliard Kč (o 50 miliard Kč). „Obdobně velký zájem zaznamenal EGAP. Ten v závěru roku 2010 očekává objem nových pojistných smluv ve výši 65 mld. Kč, což je další zvýšení proti dosud rekordnímu roku 2009 (62 mld. Kč) a podstatně více ve srovnání s předkrizovým obdobím, v němž se objem nových pojišťovacích smluv pohyboval mezi 30 až 40 mld. Kč.“³⁴

Graf č. 10: Nově poskytnuté úvěry ČEB v daném roce, v mld. Kč



Pramen: Zprávy o plnění Exportní strategie České republiky 2006–2010 za roky 2008, 2009, 2010.

Okrajově se do podpory exportu zapojuje také agentura CzechInvest a agentura CzechTourism. Nestátní podporu exportu v České republice představují

³² Více např. NEJEDLÝ, M.: Státní podpora financování exportu malých a středních firem v době finanční a hospodářské krize. In: TAUŠER, J. – KRAJČÍK, D. (ed.): Česká republika a Slovensko v mezinárodním obchodě a podnikání. Vliv finanční krize na mezinárodní podnikání. Praha: Nakladatelství Oeconomica, 2010, s. 263–270. ISBN 978-80-245-1583-0.

³³ Zpráva o plnění Exportní strategie České republiky 2006–2010 za rok 2010. [on-line], cit. 2010-03-19. Dostupné na <http://download.mpo.cz/get/43270/48544/573474/priloha001.pdf>, s. 3.

³⁴ Tamtéž.

zejména profesní sdružení (svazy a asociace), jako je Svaz průmyslu a dopravy ČR, Hospodářská komora ČR, Asociace malých a středních podniků a živnostníků ČR, Mezinárodní obchodní komora (ICC) a různé smíšené obchodní komory. Jejich potenciál lze spatřovat zejména v úzkém napojení přímo na exportéra. Nicméně velkou výzvou zůstává, jak docílit toho, aby tato profesní sdružení nabídla skutečnou a efektivní proexportní podporu svým členům.

Závěr

Článek popisuje vývoj zahraničního obchodu České republiky během krize a jeho podporu. Krizi se Česká republika jako malá otevřená ekonomika nemohla vyhnout a naopak jí byla poměrně znatelně zasažena. Výrazně poznamenala mezinárodní transakce mezi domácími a zahraničními subjekty jak na straně vývozu, tak dovozu. V roce 2008 se zastavil po dlouhé době růst dovozu a vývozu a obchodní bilance zaznamenala pokles přebytku. K mnohem vyššímu poklesu mezinárodních obchodních transakcí došlo v následujícím roce, avšak protože tento pokles byl znatelnější na straně dovozu než vývozu, vykazala obchodní bilance v roce 2009 zlepšení. K celkovému oživení v zahraničním obchodě a dalšímu růstu obchodního přebytku pak došlo v roce 2010.

Teritoriální a komoditní struktura však v podstatě zachovaly svoji základní strukturu a nedošlo k výrazným změnám v relativním zastoupení teritorií ani komodit v českém zahraničním obchodě. Česká republika vykazovala i v období ekonomické krize výrazné známky jednostranné závislosti na vývozu do západní Evropy a do sousedních států. Vývoj komoditní struktury obchodní bilance potvrdil fakt, že Česká republika je využívána, i díky své geografické poloze, ve velké míře jako místo, kde se z přivezených součástek montují hotové výrobky.

Velmi významný vliv měl na vývoj zahraničního obchodu vývoj poptávky v zahraničí, zejména v západní Evropě. Během krize se však projevilo, že i třetí země mohou být významnými obchodními partnery a v roce 2010 došlo k navýšení vzájemných obchodních styků i mimo EU. Protože je však Česká republika velmi otevřená ekonomika, nebyly zanedbatelnými faktory ovlivňujícími český zahraniční obchod ani vývoj měnového kurzu a cen a výrazně ovlivňovaly mezinárodní konkurenční pozici českých vývozu. Svoji nezastupitelnou podpůrnou úlohu sehrála i státní podpora exportu, zejména služby poskytované státní agenturou na podporu exportu CzechTrade se jeví být nejflexibilnější a reagující nejlépe na krizi. Podpora exportu ovšem v České republice prozatím nebyla dostatečně institucionálně zakotvena, a to především kvůli stále trvajícím rozporům mezi Ministerstvem průmyslu a obchodu a Ministerstvem zahraničních věcí. Oba rezorty se dělí o příslušné zákonné kompetence a neshody představovaly pro-

blémy v řízení systému proexportní podpory. Nová politická dohoda schválená v polovině roku 2011 upravila hranice mezi kompetencemi a dává naději na lepší fungování celého systému v budoucnu.

Literatura:

- 1) BALÁŽ, P., a kol.: Medzinárodne podnikanie. Bratislava: Sprint, 2005. ISBN 80-89085-51-2.
- 2) ČNB: Zpráva o vývoji platební bilance 2008. [on-line], cit. 2010-12-20. Dostupné z http://www.cnb.cz/cs/statistika/platebni_bilance_stat/publikace_pb/zpravy_vyvoj_pb/2008/zprava_pb_2008.html.
- 3) ČNB: Zpráva o vývoji platební bilance 2009. [on-line], cit. 2010-12-20. Dostupné z http://www.cnb.cz/cs/statistika/platebni_bilance_stat/publikace_pb/zpravy_vyvoj_pb/2009/zprava_pb_2009.html.
- 4) DADKHAH, K.: The evolution of macroeconomic theory and policy. Berlin: Springer, 2009. 269 s. ISBN 978-3-540-77007-7.
- 5) EUROSTAT: Statistics. [on-line], cit. 2011-03-21. Dostupné z <http://epp.eurostat.ec.europa.eu/portal/page/portal/statistics/themes>.
- 6) MMF: Balance of Payments Manual. 5. vyd. Washington: International Monetary Fund. 188 s. ISBN 978-1557753397.
- 7) MPO: Aktualizace Exportní strategie České republiky na období 2006–2010 na rok 2011. Praha: Ministerstvo průmyslu a obchodu, 2011. [on-line], cit. 2011-07-30. Dostupné na <http://download.mpo.cz/get/43851/49223/576780/priloha001.pdf>.
- 8) MPO: Strategie mezinárodní konkurenceschopnosti ČR. Praha: MPO, 2011. [on-line], cit. 2011-07-30. Dostupné na http://www.mpo.cz/assets/cz/2011/7/Strategie_konkurenceschopnosti.pdf.
- 9) MPO: Statistika zahraničního obchodu. [on-line], cit. 2010-03-19. Dostupné na: <http://www.mpo.cz/cz/zahranicni-obchod/statistika-zahr-obchod/>.
- 10) MPO: Export, Import, Investice 2003. Praha: Public History, 2003. ISBN 80-86445-13-5.
- 11) MPO: Exportní strategie ČR pro období 2006–2010. Praha: Ministerstvo průmyslu a obchodu, 2005.
- 12) MPO: Obchodně ekonomické úseky Zastupitelských úřadů České republiky v zahraničí – leden 2011. [on-line], cit. 2010-03-19. Dostupné na: <http://www.mpo.cz/dokument78332.html>.
- 13) MPO: Pravidla Ministerstva průmyslu a obchodu pro poskytování dlouhodobých vývozních úvěrů za výhodných podmínek podle pravidel OECD v České republice („soft loans“). Praha: MPO, Věstník MPO 3-4/2005.
- 14) MPO: Zásady spolupráce zastupitelských úřadů České republiky s českými podnikatelskými subjekty v obchodně ekonomické oblasti (KODEX). [on-line], cit. 2010-03-19. Dostupné na: <http://download.mpo.cz/get/26457/48098/571282/priloha003.pdf>.

- 15) MPO: Zprava o plnen Exportn strategie esk republiky 2006–2010 za rok 2008. [on-line], cit. 2010-03-19. Dostupn na: <http://download.mpo.cz/get/37093/41454/494702/priloha001.pdf>.
- 16) MPO: Zprava o plnen Exportn strategie esk republiky 2006–2010 za rok 2009. [on-line], cit. 2010-03-19. Dostupn na: <http://download.mpo.cz/get/40608/45329/549594/priloha002.pdf>.
- 17) MPO: Zprava o plnen Exportn strategie esk republiky 2006–2010 za rok 2010. [on-line], cit. 2010-03-19. Dostupn na: <http://download.mpo.cz/get/43270/48544/573474/priloha001.pdf>.
- 18) MPO a MZV: Dohoda o garantovan úrovni sluřeb v oblasti prosazovan obchodnch zjm eskch firem. [on-line], cit. 2011-07-30. Dostupn na: http://www.mzv.cz/file/671890/Dohoda_MZV_MPO.pdf
- 19) MZV: Zprava o zahranin politice esk republiky 2009. Praha: Ministerstvo zahraninch vc, prosinec 2010. ISBN 978-80-86345-99-4. [on-line], cit. 2010-03-19. Dostupn na: http://www.mzv.cz/file/592100/Zprava_o_zahranicni_politice_2009__CZ_FINAL_po_vymene_Korey.pdf.
- 20) NARODN EKONOMICK RADA VLDY: Zvren zprava podskupin Narodn ekonomick rady vldy pro konkurenceschopnost a podporu podnikn. Kapitola 1: Uvod. [on-line], cit. 2010-03-19. Dostupn na: http://www.vlada.cz/assets/media-centrum/aktualne/NERV_kap01.pdf.
- 21) NEJEDLY, M.: Statn podpora financovan exportu malch a strednch firem v dob finann a hospodrsk krize. In: TAUřER, J. – KRAJEK, D. (ed.): esk republika a Slovensko v mezinarodnm obchod a podnikn. Vliv finann krize na mezinarodn podnikn. Praha: Nakladatelstv Oeconomica, 2010, ISBN 978-80-245-1583-0.
- 22) PLCHOV, B.: Zahranin ekonomick vztahy R. 3. vyd. 2007, 154 s. Praha: Oeconomica. ISBN 978-80-245-1285-3.
- 23) Rozhodnut Rady . 2001/76/ES, ze dne 22. prosince 2000, kterm se nahrazuje rozhodnut ze dne 4. dubna 1978 o uplatnovn nekterch pravidel v oblasti statem podporovanch vvoznch uver.
- 24) řEŽABEK, P.: Penos finann krize do reln ekonomiky a dopady na podnikatelskou sfru. NB, ekonomick pednřka pro jednn pedstavenstva Svazu podnikatel ve stavebnictv v esk republice. 2009. [on-line], cit. 2010-11-18. Dostupn z http://www.cnb.cz/cs/verejnost/pro_media/konference_projevy/vystoupeni_projevy/index.html.
- 25) SINGER, M.: Hospodrsk krize a esk ekonomika. NB, Legendor, 2010. [on-line], cit. 2010-11-18. Dostupn z http://www.cnb.cz/cs/verejnost/pro_media/konference_projevy/vystoupeni_projevy/index.html.
- 26) SVATOř, M.: Zahranin obchod: teorie a praxe. Praha: Grada, 2009. ISBN 978-80-247-2708-0.

- 27) ŠTOURAČOVÁ, J.: Ekonomická diplomacie České republiky. Praha: Professional Publishing, 2008. ISBN 978-80-86946-71-9.
- 28) ŠTOURAČOVÁ, J., a kol.: Systém řízení ekonomické diplomacie v České republice. Praha: Vysoká škola mezinárodních a veřejných vztahů Praha, o. p. s., 2010. [on-line], cit. 2010-03-19. Dostupné na http://www.businessinfo.cz/files/dokumenty/sprcr_analyza_rizeni_ek_diplomacie.pdf.
- 29) TOMŠÍK, V.: Reakce měnové politiky ČNB na hospodářskou krizi. ČNB, Den otevřených dveří ČNB, 2010. [on-line], cit. 2010-11-18. Dostupné na http://www.cnb.cz/cs/verejnost/pro_media/konference_projevy/vystoupeni_projevy/index.html.
- 30) UNCTAD: Assessing the impact of the current financial and economic crisis on global FDI flows. Ženeva: UNCTAD, 2009. 23 s. [on-line], cit. 2010-11-28. Dostupné na http://www.unctad.org/en/docs/webdiaeia20091_en.pdf.
- 31) VLÁDA ČR: Národní protikrizový plán vlády. [on-line], cit. 2011-01-5. Dostupné na <http://www.vlada.cz/assets/media-centrum/predstavujeme/narodni-protikrizovy-plan.pdf>.
- 32) Zákon č. 2/1969 Sb., o zřízení ministerstev a jiných ústředních orgánů státní správy České republiky (ve znění pozdějších předpisů).
- 33) Zákon č. 58/1995 Sb., o pojišťování a financování vývozu se státní podporou (ve znění pozdějších předpisů).
- 34) ZAMRAZILOVÁ, E.: Česká ekonomika: nejasná zpráva o konci krize. ČNB, Jihočeská hospodářská komora Třeboň, 2010. [on-line], cit. 2010-11-18. Dostupné na http://www.cnb.cz/cs/verejnost/pro_media/konference_projevy/vystoupeni_projevy/index.html.

Summary:

Foreign trade of the Czech Republic and its promotion in times of crisis

The financial and economic crisis has hit many economies including the Czech Republic. The negative development in the world economy – a decrease in demand, an increased volatility of exchange rates, a deteriorated access to capital and uncertainty of future development, was due to the openness easily transmitted to our economy and all these factors more or less influenced the development of the trade balance. Therefore the balance recorded a few substantial changes during the crisis. It concerns a decrease in exports, imports and the deterioration of trade balance surplus. The government tried to mitigate the negative development by the trade promotion measures. Therefore the aim of this paper is to analyze the development of the trade balance of the Czech Republic in recent years and to find out the consequences of the crisis on its balance, to what extent it was influenced by the development of the EU demand and how efficient the trade promotion was.

Keywords:

trade balance, export, import, crisis, trade promotion

