

Ministerstvo školství, mládeže a tělovýchovy registrovalo podle § 36 odst. 2 zákona č. 111/98 Sb., o vysokých školách a o změně a doplnění dalších zákonů (zákon o vysokých školách), dne 20. listopadu 2006 pod čj. 26 313/2006-30 Statut Vysoké školy ekonomické v Praze.

Změny Statutu Vysoké školy ekonomické byly registrovány Ministerstvem školství, mládeže a tělovýchovy podle § 36 odst. 2 zákona o vysokých školách dne 27. února 2007 pod čj. 6 385/2007-30 a dne 11. března 2010 pod čj. 6 535/2010-30.



II.

Úplné znění

Statutu

Vysoké školy ekonomické v Praze

ze dne 11. března 2010

Preambule

Vysoká škola ekonomická v Praze je součástí vrcholných center vzdělanosti, nezávislého poznání a tvůrčí činnosti, usilující o klíčovou úlohu ve vědeckém, kulturním, sociálním a ekonomickém rozvoji společnosti České republiky. Realizuje akreditované studijní programy a programy celoživotního vzdělávání v ekonomických a jim příbuzných oborech. Úzce spolupracuje s ostatními vysokými školami a vědeckými institucemi u nás i v zahraničí. Umožňuje svým studentům absolvovat na základě dohod část studia na zahraničních vysokých školách a vytváří podmínky pro studium zahraničních studentů. Svým akademickým pracovníkům a vědeckým a výzkumným pracovníkům vytváří podmínky pro svobodnou pedagogickou, vědeckou a výzkumnou činnost doma i v zahraničí, organizuje a podporuje zahraniční stáže, hostující profesory nebo jiné formy spolupráce. Usiluje o rozvoj a začlenění své informační infrastruktury do celostátní informační struktury a soustavy evropských a světových pedagogických a vědeckovýzkumných institucí, kterým poskytuje a od nichž získává informace na základě dohod. Pro potřeby svých studentů vydává učební pomůcky, zveřejňuje výsledky vědecké práce akademických pracovníků, vědecko-výzkumných pracovníků i studentů. V plném rozsahu pečuje o akademické svobody a akademická práva.

Článek 1 **Úvodní ustanovení**

- (1) Vysoká škola ekonomická v Praze (dále jen „VŠE“) je veřejnou vysokou školou ve smyslu § 5 zákona č. 111/1998 Sb., o vysokých školách a o změně a doplnění dalších zákonů (zákon o vysokých školách), ve znění pozdějších předpisů, (dále jen „zákon“).
- (2) VŠE je univerzitní vysokou veřejnou školou (§ 2 odst. 3 a 4 zákona) uskutečňující bakalářské, magisterské a doktorské studijní programy a programy celoživotního vzdělávání. V souvislosti s tím rozvíjí vědeckou, výzkumnou, vývojovou a další tvůrčí činnost.
- (3) VŠE byla zřízena ke dni 1. září 1953 zákonem č. 58/1950 Sb., o vysokých školách, a vládním nařízením č. 40/1952 Sb., o dalších změnách v organizaci vysokých škol, jako samostatná právnická osoba, státní rozpočtová, později státní příspěvková organizace. Předchůdcem VŠE byla Vysoká škola politických a hospodářských věd, která byla zřízena zákonem č. 227/1949 Sb., a na základě nařízení vlády č. 40/1952 Sb., došlo k jejímu rozdělení na několik samostatných škol, konkrétně pak z hospodářské fakulty této školy byla vytvořena VŠE.

Článek 2 **Postavení a činnost VŠE**

- (1) VŠE je právnickou osobou podle § 2 zákona. Jejím statutárním orgánem je rektor.
- (2) VŠE uskutečňuje pedagogické, vědecko-výzkumné a vývojové činnosti. Může uskutečňovat také doplňkové činnosti, pokud navazují na její vzdělávací a vědeckou, výzkumnou, vývojovou, uměleckou nebo další tvůrčí činnost nebo činnost sloužící k účinnějšímu využití lidských zdrojů a majetku.

Článek 3 **Název, sídlo, razítko a symbol VŠE**

- (1) Úplný název VŠE zní „Vysoká škola ekonomická v Praze“.
Cizojazyčně transkripce názvu:
anglicky – University of Economics, Prague,
německy – Wirtschaftsuniversität Prag,
francouzsky – Université d'Économie de Prague.
- (2) Sídlem VŠE je Praha 3, nám. W. Churchilla 1938/4.
- (3) VŠE používá v úředním styku kulatého razítka se znakem České republiky a textem „Vysoká škola ekonomická v Praze“.
- (4) Symbolem VŠE je znak VŠE, jeho podoba je chráněna ochrannou známkou a používání se řídí opatřením rektora.

Článek 4 **Akademická obec VŠE**

- (1) Akademickou obec VŠE tvoří akademičtí pracovníci a studenti.
- (2) Právo volit do samosprávných orgánů VŠE mají pouze členové akademické obce VŠE.
- (3) Členové akademické obce VŠE jsou povinni dbát dobrého jména VŠE a svědomitě zastávat všechny funkce v orgánech VŠE, fakult nebo dalších součástí VŠE, jejichž výkon přijali.

Článek 5 **Akademičtí pracovníci VŠE**

- (1) Podmínkou pro postavení akademického pracovníka je vykonávání jak pedagogické, tak vědecké, výzkumné, vývojové nebo další tvůrčí činnosti. Akademickými pracovníky jsou profesori, docenti, odborní asistenti,

asistenti, lektori a vědečtí, výzkumní a vývojoví pracovníci podílející se na pedagogické činnosti v souladu s § 70 zákona. Časově omezená absence některé z uvedených činností není pro postavení akademického pracovníka rozhodující a neznámá změnu pracovněprávního vztahu. O uznání postavení akademického pracovníka v případech pochybnosti rozhoduje u zaměstnance fakulty příslušný děkan, u ostatních zaměstnanců rektor.

(2) Podmínkou přijetí akademických pracovníků na VŠE je výběrové řízení. Podmínky a průběh tohoto řízení stanoví Řád výběrového řízení pro obsazování míst akademických pracovníků VŠE.

Článek 6 Studenti na VŠE

(1) Studentem VŠE se stává uchazeč, který splnil podmínky přijetí ke studiu (čl. 21), a to dnem, kdy se zapsal do studia.

(2) Studenti mohou používat vybavení VŠE a jejích součástí pouze ke studiu a k tvůrčí činnosti v souladu se svým studijním programem. K jiným účelům může být vybavení VŠE a jejích součástí poskytnuto po předchozím souhlasu rektora, nebo děkana.

(3) Práva a povinnosti studentů na VŠE stanoví zákon a vnitřní předpisy VŠE a jejích součástí. Členění vnitřních předpisů stanoví rektor svým pokynem.

Článek 7 Ostatní zaměstnanci VŠE

(1) Vedle akademických pracovníků (čl. 5) zabezpečují činnost VŠE a jejích součástí další zaměstnanci.

(2) Zaměstnanci uvedení v odstavci 1 nejsou členy akademické obce VŠE.

Článek 8 Hostující profesori

(1) Hostujícím profesorem VŠE (dále jen „hostující profesor“) může být významný spolupracovník VŠE přednášející odbornou problematiku v rámci semestrální výuky, výuky v intenzivní formě, výuky ucelené části předmětu na VŠE nebo v rámci dlouhodobé spolupráce s VŠE.

(2) Hostujícím profesorem se může stát:

a) vysokoškolský učitel,

b) významný vědecký pracovník,

c) jiný významný odborník.

(3) Jmenování hostujícím profesorem provádí rektor, nebo děkan a informaci o jmenování předá Oddělení zahraničních styků VŠE.

(4) Evidenci hostujících profesorů vede a administrativní agendu spojenou s jejich pobytem a činností na VŠE zajišťuje Oddělení zahraničních styků VŠE.

(5) Hostující profesor uskutečňuje pedagogickou nebo výzkumnou činnost v rámci fakulty, nebo celoškolského pracoviště, na kterých působí.

(6) Podmínky pro konkrétní práci hostujícího profesora stanoví děkan, vedoucí katedry, nebo ředitel celoškolského pracoviště.

(7) Titul hostující profesor není akademickým titulem ve smyslu zákona.

(8) Hostující profesor není členem akademické obce VŠE ani akademické obce příslušné fakulty.

(9) Pracovněprávní vztahy hostujícího profesora se řídí zvláštními právními předpisy.

Článek 9 Samosprávné akademické orgány a další orgány

- (1) Samosprávnými akademickými orgány jsou podle § 7 až 13 zákona na VŠE
 - a) akademický senát,
 - b) rektor,
 - c) vědecká rada
 - d) disciplinární komise.
- (2) Dalšími orgány VŠE jsou podle § 7 odst. 2 a § 14 až 16 zákona
 - a) správní rada,
 - b) kvestor.

Článek 10 Akademický senát VŠE

- (1) Akademický senát VŠE (dále jen „AS VŠE“) je tvořen zvolenými zástupci akademické obce VŠE, které za svou činnost odpovídá. Postavení a působnost AS VŠE je dána zejména § 8 a 9 zákona, tímto statutem a Volebním a jednacím řádem AS VŠE. Funkční období členů AS VŠE je tříleté; opakovaná volba je možná. Při výkonu své funkce nejsou členové AS VŠE vázáni názorem orgánů akademické samosprávy fakult, nebo dalších součástí VŠE, z nichž pocházejí, ale pouze svým svědomím a zájmem VŠE jako celku. AS VŠE zasedá nejméně pětkrát v akademickém roce. AS VŠE je usnášeníschopný, jestliže je přítomna nadpoloviční většina ze všech jeho zvolených členů a pokud zákon a vnitřní předpisy VŠE nestanoví jinak. Kromě ustanovení § 8 odst. 4 zákona musí být svoláno mimořádné zasedání AS VŠE, požádá-li o to nejméně jedna polovina všech členů AS VŠE.
- (2) Členové akademické obce VŠE mohou předkládat své návrhy AS VŠE prostřednictvím jednotlivých členů AS VŠE nebo prostřednictvím akademických senátů fakult, kteří je pak předají předsedovi AS VŠE k zařazení do programu jednání. Rektor, v jeho zastoupení prorektorů a kvestor mají právo vystoupit na zasedání AS VŠE, kdykoli o to požádají.
- (3) Počet členů AS VŠE se rovná pětinašobku počtu fakult VŠE zvětšenému o dva členy. Dvě pětiny členů AS VŠE z pětinašobku počtu fakult tvoří studenti bakalářských a magisterských studijních programů a tři pětiny z pětinašobku počtu fakult tvoří akademičtí pracovníci – ti všichni zvolení na každé z fakult z členů jejich akademických obcí. Jednoho člena AS VŠE z dalších dvou volí ze svého středu akademičtí pracovníci, kteří nejsou zařazení na fakultách VŠE, a dalšího člena AS VŠE volí ze svého středu studenti doktorských studijních programů na všech fakultách VŠE a studenti těch studijních programů, které se neuskutečňují na fakultách.
- (4) Výkon mandátu člena AS VŠE je neslučitelný s výkonem mandátu člena akademického senátu jiné vysoké školy, nebo fakulty mimo VŠE.
- (5) Mandát člena AS VŠE nebo náhradníka vzniká dnem, který je uveden v dokumentu „Osvědčení o volbě“, nebo „Osvědčení o postavení náhradníka“, na jméno nového člena AS VŠE nebo náhradníka, podepsaném předsedou, místopředsedou a nejméně jedním dalším členem hlavní volební komise.
- (6) Mandát člena AS VŠE zaniká o půlnoci dne:
 - a) kdy uplynulo funkční období,
 - b) ve kterém bylo doručeno předsedovi AS VŠE nebo předsedovi mandátové komise AS VŠE písemné prohlášení o rezignaci člena AS VŠE na výkon mandátu; toto prohlášení zpravidla doručuje rezignující člen AS VŠE osobně a vlastnoručně je podepisuje v přítomnosti předsedy AS VŠE nebo předsedy mandátové komise AS VŠE. V případě, kdy toto není možné, musí být podpis na prohlášení o rezignaci úředně ověřen; nebo
 - c) ve kterém nabylo právní moci ukončení pracovní smlouvy akademického pracovníka, který je členem AS VŠE, s VŠE; nebo
 - d) ve kterém člen AS VŠE z řad studentů bakalářských a magisterských studijních programů přestal být studentem VŠE, není-li možno použít ustanovení odstavce 7; nebo

e) ve kterém člen AS VŠE z řad studentů doktorských studijních programů přestal být studentem tohoto studijního programu na VŠE;

f) úmrtím člena AS VŠE.

(7) Mandát člena AS VŠE z řad studentů bakalářských studijních programů, který řádně dokončil svá studia, trvá ještě 90 dnů od ukončení studia. Pokud se takový člen v této době zapíše do studia navazujícího magisterského studijního programu na téže fakultě VŠE, jeho mandát nezaniká.

(8) Volby do AS VŠE jsou přímé, s tajným hlasováním. Způsob volby a volitelnost členů do AS VŠE upravuje Volební a jednací řád AS VŠE.

Článek 11 **Rektor**

(1) Postavení a pravomoc rektora stanoví § 10 zákona.

(2) Rektor je povinen jmenovat některého z prorektorů svým zástupcem.

Rektor může pověřit příslušné zaměstnance VŠE, aby jednali ve stanovených věcech jménem VŠE.

(3) Do funkce rektora může být AS VŠE navržena na základě volby zejména osoba s akademickým titulem profesor nebo docent.

(4) Rektor předkládá AS VŠE k rozhodnutí návrhy na zřízení, sloučení, splynutí, rozdělení nebo zrušení součástí VŠE.

(5) Rektor předkládá AS VŠE ke schválení návrhy:

a) vnitřních předpisů uvedených v § 17, § 18 odst. 7, § 20 odst. 3 a § 60 odst. 1 zákona,

b) rozpočtu,

c) výroční zprávy o činnosti a výroční zprávy o hospodaření,

d) hodnocení činnosti VŠE,

e) dlouhodobých záměrů vzdělávací a vědecké, výzkumné, vývojové nebo další tvůrčí činnosti VŠE a jejich každoroční aktualizace,

f) na jmenování, nebo odvolání členů Vědecké rady VŠE.

(6) Rektor předkládá AS VŠE:

a) k vyjádření návrhy studijních programů, které se neuskutečňují na fakultách,

b) k vyjádření návrhy na jmenování, nebo odvolání prorektorů,

c) k vyjádření právní úkony, které vyžadují souhlas Správní rady VŠE podle § 15 odst. 1 písm. a) až d) zákona,

d) k vyjádření podněty a stanoviska Správní rady VŠE k činnosti VŠE,

e) ke kontrole využívání finančních prostředků.

(7) Rektor dále:

a) má právo požádat o svolání mimořádného zasedání AS VŠE,

b) má právo zúčastnit se kdykoli zasedání Správní rady VŠE a požádat o její mimořádné zasedání,

c) uvádí do funkce děkany,

d) jmenuje prorektory, členy Vědecké rady VŠE,

e) jmenuje kvestora na základě výběrového řízení po projednání v AS VŠE,

f) jmenuje ředitele jednotlivých součástí VŠE uvedených v § 22 odst. 1 písm. b) až d) zákona, pokud nejde o kompetenci děkana podle § 24 odst. 1 písm. c) zákona, po projednání v AS VŠE,

g) uděluje na návrh Vědecké rady VŠE akademický titul „čestný doktor ekonomie“ („doctor oeconomiae honoris causa“),

- h) je odpovědný za účelné využívání příspěvků a dotací a za vypořádání dotací se státním rozpočtem a za řádné hospodaření s majetkem VŠE,
- i) jedná v pracovněprávních vztazích zaměstnanců VŠE s výjimkou případů uvedených v § 24 odst. 1 písm. c) zákona; svým opatřením může tuto působnost delegovat,
- j) po vyjádření AS VŠE stanoví kritéria pro uzavírání smluv o ubytování na kolejích,
- k) plní další úkoly, které stanoví zvláštní právní předpisy, tento statut a další vnitřní předpisy VŠE.

(8) Rektora zastupují v jím určeném rozsahu prorektori.

(9) VŠE má zpravidla čtyři prorektory. Opatření rektora stanoví obsahovou náplň činnosti a kompetence jednotlivých prorektorů.

(10) Stálým poradním orgánem rektora je kolegium rektora a vedení VŠE. Členy kolegia rektora jsou prorektori, děkani, kvestor a předseda AS VŠE. Členy vedení VŠE jsou prorektori a kvestor. V obou poradních orgánech mohou být další členové jmenovaní rektorem. Rektor může podle potřeby zřizovat další stálé i dočasné poradní orgány, jejichž funkční období končí s funkčním obdobím rektora.

Článek 12 **Vědecká rada VŠE**

(1) Působnost Vědecké rady VŠE je dána § 11 a 12 zákona.

(2) Členy Vědecké rady VŠE jmenuje se souhlasem AS VŠE rektor z řad akademických pracovníků VŠE a z řad domácích a zahraničních odborníků mimo VŠE. Členy vědecké rady odvolává rektor.

Článek 13 **Správní rada VŠE**

(1) Úkolem Správní rady VŠE je především dbát na zachování účelu, pro který byla VŠE zřízena, na uplatnění veřejného zájmu v její činnosti a na řádné hospodaření s jejím majetkem.

(2) Správní rada VŠE je povinna zasedat nejméně dvakrát ročně. Rektor může požádat o mimořádné zasedání a jeho žádosti musí být vyhověno.

(3) Správní rada VŠE se při své činnosti řídí svým statutem schváleným ministrem školství, mládeže a tělovýchovy (dále jen „ministr“). Statut Správní rady VŠE předkládá ministrovi rektor.

Článek 14 **Kvestor**

(1) Kvestora jmenuje na základě výběrového řízení po projednání v AS VŠE rektor, kterému je kvestor přímo podřízen a odpovědný za svou činnost. Kvestora odvolává rektor.

(2) Kvestor zastupuje rektora v oblastech vymezených v opatřeních rektora.

(3) Kvestor v souladu s opatřením rektora zejména:

- a) řídí hospodaření a vnitřní správu VŠE a vystupuje jejím jménem v oblastech obchodní, správní a občanskoprávní kromě nakládání s nemovitým majetkem ve smyslu § 15 odst. 1 písm. a), c) a d) zákona,
- b) jedná v pracovněprávních vztazích s výjimkou akademických pracovníků v přímé řídicí působnosti rektora (čl. 11 odst. 7 písm. i)), pokud tuto pravomoc rektor delegoval,
- c) zajišťuje hospodaření s prostředky VŠE v souladu s právními předpisy, vnitřními a ostatními předpisy VŠE a v souladu se zásadami pro tvorbu a správu rozpočtu VŠE,
- d) zajišťuje správu majetku VŠE a péči o jeho reprodukci,
- e) kontroluje doplňkovou činnost VŠE a jejích součástí v souladu s právními předpisy.

(4) Kvestor v průběhu prvního a čtvrtého čtvrtletí příslušného kalendářního roku informuje AS VŠE o přípravě rozpočtu, stavu čerpání rozpočtu a o výhledu hospodaření v kalendářním roce.

Článek 15 Součástí VŠE

- (1) Podle § 22 odst. 1 zákona se VŠE člení na:
 - a) fakulty,
 - b) vysokoškolské ústavy,
 - c) jiná pracoviště ve smyslu § 22 odst. 1 písm. c) zákona,
 - d) účelová zařízení.
- (2) Organizační strukturu VŠE stanoví příloha č. 1.

Článek 16 Fakulty

(1) Fakulty jsou základní součástí VŠE. Představují studijní a pedagogické spojení příbuzných a vzájemně se doplňujících vědecko-pedagogických pracovišť zabezpečujících vzdělávání formou akreditovaných studijních programů a vykonávajících vědeckou, výzkumnou a vývojovou činnost nebo další tvůrčí činnost.

(2) Na VŠE jsou tyto fakulty:

- a) Fakulta financí a účetnictví Vysoké školy ekonomické v Praze,
- b) Fakulta mezinárodních vztahů Vysoké školy ekonomické v Praze,
- c) Fakulta podnikohospodářská Vysoké školy ekonomické v Praze,
- d) Fakulta informatiky a statistiky Vysoké školy ekonomické v Praze,
- e) Národohospodářská fakulta Vysoké školy ekonomické v Praze,

všechny dislokovány v Praze,

f) Vysoká škola ekonomická v Praze, Fakulta managementu v Jindřichově Hradci.

(3) Působnost a postavení fakult upravují § 22 až 33 zákona, tento statut a statuty fakult. Fakulty nejsou právníckými osobami, mají však právo rozhodovat nebo jednat jménem VŠE v případech uvedených v § 24 odst. 1 a 2 zákona.

(4) Děkan je za svoji činnosti odpovědný rektorovi, zejména pak za účelné nakládání s přidělenými finančními prostředky a za řádné hospodaření s majetkem, který byl fakultě svěřen.

Článek 17 Vysokoškolské ústavy

(1) V čele vysokoškolského ústavu je ředitel, kterého jmenuje rektor na základě výběrového řízení. Ředitele ústavu odvolává rektor.

(2) Organizaci, činnost a hospodaření vysokoškolského ústavu stanoví jeho organizační řád vydaný rektorem.

(3) Ředitel vysokoškolského ústavu může jmenovat se souhlasem AS VŠE Vědeckou radu vysokoškolského ústavu, a to za dodržení podmínek stanovených v § 34 odst. 5 zákona. Vědecká rada vysokoškolského ústavu však nemá právo konat habilitační řízení nebo řízení ke jmenování profesorem.

Článek 18 Jiná pracoviště

(1) Působnost a postavení jiných pracovišť je dána v § 22 odst. 1 zákona.

(2) O zřízení pracoviště podle odstavce 1 rozhoduje AS VŠE na návrh rektora. V čele pracoviště stojí ředitel, jmenovaný rektorem na základě výběrového řízení. Ředitele odvolává rektor.

(3) Pracoviště uvedená v odstavci 1 nejsou právníckými osobami, ředitelé pracovišť mohou jednat pouze ve věcech, ke kterým byli zmocněni rektorem.

(4) Organizaci, činnost a hospodaření pracovišť uvedených v odstavci 1 stanoví organizační řád vydaný rektorem.

Článek 19 Účelová zařízení

(1) Účelovým zařízením VŠE je Správa účelových zařízení VŠE (dále jen „SÚZ“), která zabezpečuje ubytovací a stravovací služby v rámci VŠE.

(2) V čele SÚZ je ředitel jmenovaný rektorem na základě výběrového řízení po projednání v AS VŠE. Ředitele SÚZ odvolává rektor.

(3) Ředitel SÚZ odpovídá rektorovi za řádné hospodaření a správu majetku SÚZ, pokud opatřením rektora není stanoveno jinak.

(4) SÚZ není právnickou osobou. Působnost SÚZ je stanovena statutem SÚZ vydaným rektorem po schválení v AS VŠE.

Článek 20 Rektorát

(1) Rektorát je výkonným útvarům VŠE. Zabezpečuje hospodářskou a administrativní činnost a připravuje podklady pro rozhodnutí rektora, prorektora a kvestora a zabezpečuje jejich výkon. Organizaci, řízení, činnost a hospodaření rektorátu a jeho vztahy k fakultám a dalším součástem VŠE stanoví organizační řád VŠE.

(2) Kvestor řídí rektorát podle opatření rektora s výjimkou útvarů, které řídí rektor nebo prorektoři.

Článek 21 Přijímání ke studiu v bakalářských, magisterských a doktorských studijních programech

(1) VŠE každoročně do 31. října zveřejní na úřední desce i na elektronické úřední desce termíny pro podávání přihlášek ke studiu všech uskutečňovaných studijních programů, obsah a rozsah přijímacích zkoušek a kritéria jejich vyhodnocení a případná opatření děkana, nebo rektora (v případě celoškolských studijních programů) o podmínkách prominutí přijímací zkoušky (odstavec 3).

(2) Přihlášky ke studiu zasílají uchazeči o studium fakultě, která uskutečňuje příslušný studijní program, a v případě celoškolských studijních programů VŠE.

(3) Všichni uchazeči, kteří chtějí být přijati ke studiu ve studijním programu, musí absolvovat přijímací zkoušku, pokud je předepsána. Děkan, nebo rektor může svým opatřením stanovit podmínky prominutí přijímací zkoušky.

(4) Pozvánka k přijímací zkoušce bude odeslána uchazeči nejpozději 30 dnů před datem jejího konání.

(5) Rozhodování o přijetí ke studiu se řídí ustanoveními § 50 odst. 4 až 7 zákona. V případě, že rozhodnutí nelze doručit, bude vyvěšeno na úřední desce příslušné fakulty, nebo VŠE po dobu čtrnácti dnů ode dne, kdy fakulta, nebo VŠE zjistila, že rozhodnutí nelze doručit. Po uplynutí této doby se rozhodnutí považuje za doručené.

Článek 22 Podmínky studia cizinců

(1) Cizinci přijatí ke studiu ve studijním programu v českém jazyce studují za stejných podmínek jako ostatní studenti.

(2) Podmínky studia studentů zahraničních partnerských univerzit studujících ve výměnných studijních programech v cizím jazyce se řídí ustanoveními smluv uzavřených mezi VŠE a partnerskými univerzitami.

Článek 23 Hodnocení činnosti VŠE

(1) VŠE jedenkrát ročně zpracovává a po schválení AS VŠE zveřejňuje výroční zprávu o činnosti a výroční zprávu o hospodaření VŠE v termínu a formě, které stanoví ministr opatřením zveřejněném ve Věstníku Ministerstva školství, mládeže a tělovýchovy (dále jen „ministerstvo“). Výroční zpráva musí obsahovat mimo

jiné přehled činností vykonávaných v kalendářním roce, výsledky hodnocení činností VŠE, změny vnitřních předpisů, změny v orgánech VŠE, ke kterým došlo v průběhu kalendářního roku a další údaje stanovené Správní radou VŠE. Hodnocení vychází z ročního hodnocení činností jednotlivých fakult a dalších součástí VŠE.

(2) Při zpracování hodnocení činnosti VŠE přihlíží i k případným kritériím Akreditační komise stanoveným pro hodnocení akreditovaných činností. Hodnocení v tomto případě je provedeno i v termínech stanovených Akreditační komisí.

Článek 24

Ustanovení o poplatcích spojených se studiem

(1) VŠE vybírá tyto poplatky spojené se studiem:

- a) poplatky za úkony spojené s přijímacím řízením podle § 58 odst. 1 zákona,
- b) poplatky za delší studium podle § 58 odst. 3 zákona,
- c) poplatky za další studium podle § 58 odst. 4 zákona,
- d) poplatky za studium studijního programu v cizím jazyce podle § 58 odst. 5 zákona.

(2) Poplatek za úkony spojené s přijímacím řízením činí na VŠE ve vztahu k základu stanovenému podle § 58 odst. 1 zákona (dále jen „základ“) až 20 % základu.

(3) Výše poplatků podle odstavce 1 písm. b) činí za každých dalších započatých šest měsíců studia nejméně jedenapůlnásobek a nejvýše patnáctinásobek základu.

(4) Poplatek za studium podle § 58 odst. 4 zákona (poplatek za další studium) činí za každý započatý jeden rok základ.

(5) Rozhodnutí o vyměření poplatku za studium podle odstavce 1 písm. b) a c) vydává rektor alespoň 90 dnů před splatností poplatku, a to na dobu šesti měsíců.

(6) Poplatek za studium ve studijním programu v cizím jazyce podle § 58 odst. 5 zákona činí 1 000 až 7 000 EUR za akademický rok, nebo odpovídající částku v Kč. Výši v tomto rozmezí určí rektor rozhodnutím na základě kalkulací nákladů zejména s ohledem na náročnost studia a počet studentů.

(7) Konkrétní výši poplatků spojených se studiem včetně formy placení a splatnosti poplatků určí rektor v souladu s § 58 odst. 2 zákona a odstavci 2, 3, 6 a 7 a zveřejní na úřední desce i na elektronické úřední desce.

(8) Na poplatky spojené se studiem se nevztahují obecné předpisy o poplatcích.

Článek 25

Hrazení poplatků spojených se studiem

(1) Poplatky uvedené v čl. 24 odst. 1 písm. b), c) a d) hradí student bezhotovostním převodem na účet VŠE ke dni určeném v rozhodnutí o vyměření poplatku. Získal-li již student počet kreditů potřebný pro absolvování příslušné části studia ve studijním programu, může být poplatek hrazen měsíčními splátkami vždy ke konci kalendářního měsíce počínaje měsícem, od kterého byly vyměřeny. Výše měsíční splátky (s výjimkou poslední splátky) činí nejméně $1/n$ vyměřené částky, kde n je počet měsíců, za něž byl poplatek vyměřen.

(2) Poplatky uvedené v čl. 24 odst. 1 písm. a) hradí uchazeč buď bezhotovostním převodem na účet VŠE, nebo poštovní poukázkou.

(3) Rektor může na základě žádosti studenta o přezkoumání rozhodnutí o vyměření poplatku za studium rozhodnout o prominutí, nebo snížení poplatku, nebo o odložení jeho splatnosti v případě, že student má mimořádně dobré studijní výsledky, a v případě, že student už získal počet kreditů potřebný pro absolvování příslušné části studia ve studijním programu. Ve výjimečných případech může přihlídnout i ke zdravotní a sociální situaci studenta.

Článek 26 Akademické insignie

- (1) Akademickými insigniemi, které tvoří vnější výraz samostatné existence a autonomie VŠE, jsou rektorské žezlo (sceptrum rectoris) a pečetidlo VŠE (manubrium sigilli).
- (2) Akademické insignie a jejich dokumentace jsou uloženy na rektorátu.
- (3) O použití pečetidla rozhoduje rektor.

Článek 27 Akademické obřady

- (1) Akademickým obřadem se rozumí konání slavnostního shromáždění členů akademické obce VŠE, ať už pravidelného, nebo mimořádného.
- (2) U příležitosti akademického obřadu lze na základě rozhodnutí rektora prezentovat akademické insignie a užít vysokoškolské taláry.
- (3) Taláry speciální s katénou (řetězem) jsou viditelnou známkou funkce rektora, prorektora, děkana a proděkana (dále jen „akademičtí funkcionáři“) nebo funkce obřadní (barvy červené, případně fialové). Právo použít je při akademickém obřadu mají pouze akademičtí funkcionáři nebo jiní zaměstnanci VŠE určení rektorem, nebo děkanem. Talár speciální bez katény užívá kvestor (barvy černé, s bílým lemováním) a pedel (barvy modré, s bílými rukavicemi).
- (4) Taláry univerzální (barvy černé) mají právo použít profesori a docenti, případně ostatní akademičtí pracovníci VŠE určení rektorem, nebo děkanem. Katénu (řetěz) na univerzálním taláru mají právo nosit pouze děkan, proděkan a vedoucí katedry. O použití univerzálního taláru studenty doktorských studijních programů a významnými hosty rozhoduje rektor.
- (5) Pravidelnými akademickými obřady jsou slavnostní imatrikulace nových studentů a promoce absolventů.
- (6) Slavnostní imatrikulace nových studentů je akademickým obřadem, při němž studenti nově přijatí na fakultu do prvního ročníku studia skládají do rukou děkana nebo jím určeného proděkana akademický imatrikulační slib. Průběh imatrikulace určují statuty fakult.
- (7) Promoce absolventů je obřadem, při němž absolventi studijního programu skládají do rukou rektora, nebo jím pověřeného zástupce akademický promoční slib a přebírají vysokoškolský diplom. Znění promočního slibu je součástí dokumentace uložené na rektorátu.
- (8) Promoce absolventů se účastní rektor, nebo jím pověřený prorektor, děkan a promotor. Promotora určuje děkan z proděkanů, vedoucích kateder nebo z významných akademických pracovníků fakulty. Na promoci absolventů bakalářského studijního programu může rektora zastupovat děkan, nebo děkanem určený proděkan.
- (9) Mimořádnými obřady jsou
 - a) promoce honoris causa,
 - b) uvedení do funkce (inaugurace) rektora, nebo děkana;
 - c) slavnostní zasedání Vědecké rady VŠE;
 - d) akademický sněm,
 - e) jiné významné příležitosti stanovené rektorem.
- (10) Promoce honoris causa se uskutečňuje při příležitosti udělení akademického titulu „čestný doktor ekonomie“ („doctor oeconomiae honoris causa“) zvláště významným představitelům české a světové vědy a praxe, zejména pak ekonomické. Pro promoci honoris causa platí přiměřeně ustanovení o promoci absolventů.
- (11) Uvedení do funkce (inaugurace) rektora je obřadem, při němž nově jmenovaný rektor na počátku svého prvního funkčního období slavnostně přebírá od stávajícího rektora do své správy akademické insignie VŠE. Inaugurace rektora se účastní děkani, členové AS VŠE a pozvaní hosté.

(12) Uvedení do funkce (inaugurace) děkana je obřadem, při němž rektor slavnostně uvádí nově jmenovaného děkana na počátku jeho prvního funkčního období do funkce. Inaugurace děkana se účastní rektor, prorektor, proděkan fakulty, členové akademického senátu fakulty, vedoucí kateder fakulty a pozvaní hosté.

(13) Slavnostní zasedání Vědecké rady VŠE se uskutečňuje při zvlášť významných příležitostech. Toto zasedání svolává rektor buď ze své iniciativy, nebo na návrh AS VŠE.

Článek 28 Průběh akademických obřadů

- (1) Průběh každého akademického obřadu určuje scénář schválený rektorem.
- (2) V projevech na akademických obřadech se používají latinská oslovení akademických funkcionářů:
 - a) magnificence – rektor, prorektor jen v případě, kdy rektor není osobně přítomen,
 - b) spectabilis (neskl.) – děkan, proděkan jen v případě, kdy děkan není osobně přítomen,
 - c) maiestas (4.p. maiestatim, 5.p. maiestatissime) – prorektor, je-li rektor přítomen,
 - d) honorabilis (neskl.) – proděkan, je-li děkan přítomen, též vedoucí katedry, profesori,
 - e) honestus (4.p. honestum, 5.p. honestissime) – promotor.

Článek 29 Medaile Aloise Rašína

- (1) VŠE uděluje významným osobnostem Medaili Aloise Rašína za zásluhy o rozvoj VŠE nebo za přínos k rozvoji ekonomické vědy a vzdělanosti.
- (2) Medaili Aloise Rašína uděluje rektor. Podmínky udělení Medaile Aloise Rašína stanoví směrnice schválená AS VŠE.
- (3) Dokumentace Medaile Aloise Rašína a diplomu k ní vystavovaného je součástí dokumentace akademických obřadů na rektorátu.

Článek 30 Pravidla hospodaření VŠE

- (1) Hospodaření VŠE se řídí zákonem, rozhodnutími o poskytnutí příspěvků ze státního rozpočtu na uskutečňování akreditovaných studijních programů a programů celoživotního vzdělávání a s nimi spojenou vědeckou, výzkumnou, vývojovou, uměleckou nebo další tvůrčí činností (dále jen „příspěvek“) a dotací ze státního rozpočtu, dalšími zvláštními právními a vnitřními pravidly hospodaření.
- (2) VŠE jako veřejná vysoká škola vlastní movitý i nemovitý majetek, byty a nebytové prostory, práva a jiné majetkové hodnoty potřebné k činnostem, pro které byla zřízena.
- (3) VŠE hospodáří podle schváleného rozpočtu, který sestavuje na období kalendářního roku. Rozpočet VŠE nesmí být sestavován jako deficitní.
- (4) VŠE každoročně vypracovává a po schválení AS VŠE zveřejňuje Výroční zprávu o hospodaření v termínu a formě, kterou stanoví ministr opatřením zveřejněným ve Věstníku ministerstva.
- (5) AS VŠE může svým rozhodnutím požádat rektora o provedení auditu hospodaření VŠE, nebo jejich součástí. Audit nesmí provádět auditoři-zaměstnanci VŠE nebo firmy personálně spojené se zaměstnanci VŠE. Auditorská firma je vybrána na základě výběrového řízení komisí, jejímiž členy jsou i zástupci AS VŠE.
- (6) Podrobná Pravidla hospodaření VŠE jsou uvedena v příloze č. 2.

Článek 31 Společná a závěrečná ustanovení

- (1) K výkladu jednotlivých ustanovení tohoto statutu může být zřízena komise, jejíž členy jmenuje ve stejném počtu rektor a AS VŠE. Komise může být nejvýše šestičlenná.

(2) Přílohy tohoto statutu tvoří:

- a) Příloha č. 1 – Organizační struktura VŠE,
- b) Příloha č. 2 - Pravidla hospodaření VŠE.

(3) Zrušuje se Statut VŠE registrovaný ministerstvem dne 11. dubna 2006 pod čj. 7 918/2006-30.

(4) Tento statut byl schválen podle § 9 odst. 1 písm. b) zákona AS VŠE dne 2. října 2006.

(5) Tento statut nabývá platnosti podle § 36 odst. 4 zákona dnem registrace ministerstvem.

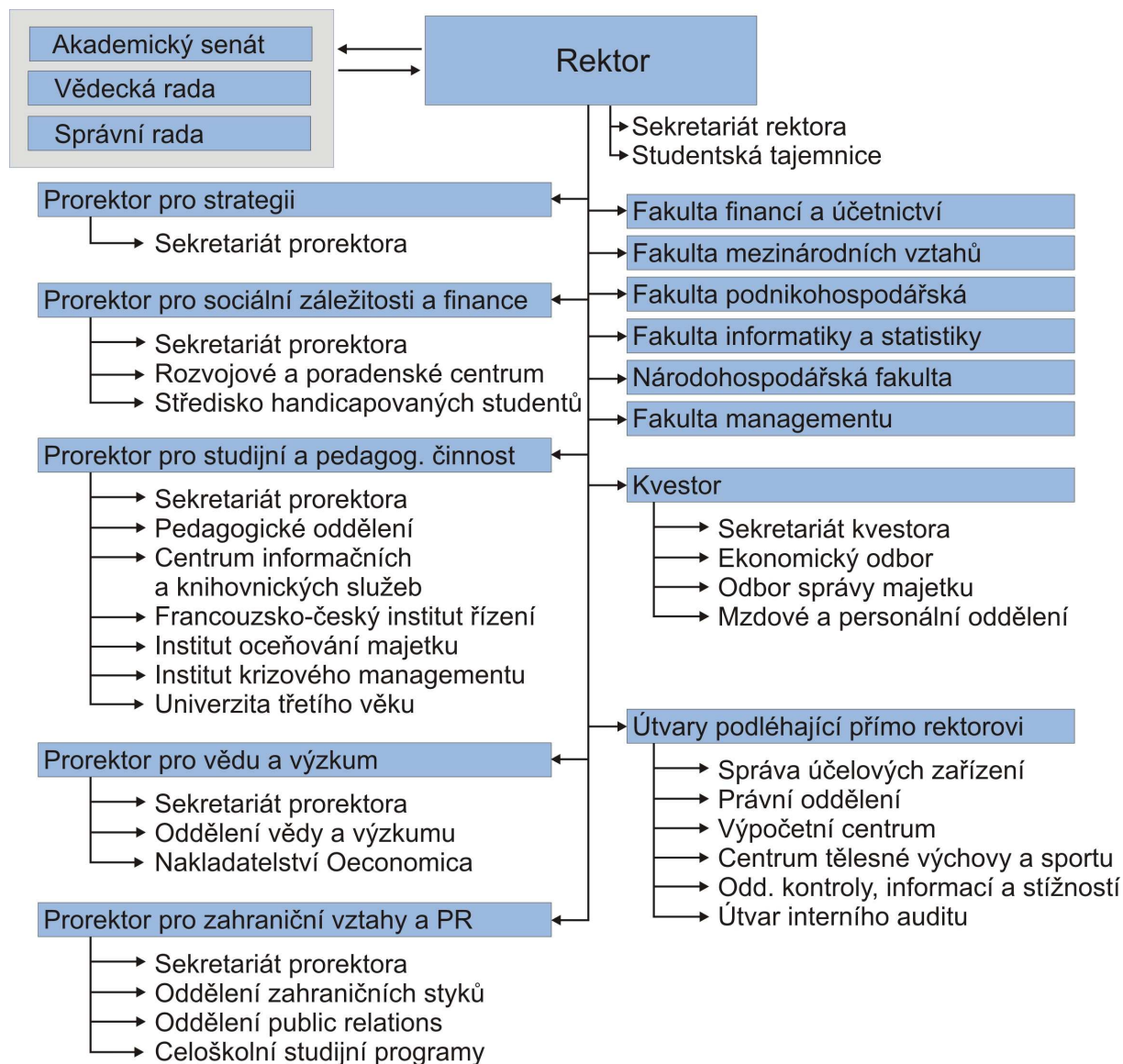
Změny Statutu Vysoké školy ekonomické v Praze byly schváleny podle § 9 odst. 1 písm. b) zákona č. 111/1998 Sb., o vysokých školách a o změně a doplnění dalších zákonů (zákon o vysokých školách), ve znění pozdějších předpisů, Akademickým senátem Vysoké školy ekonomické v Praze dne 26. února 2007 a dne 8. března 2010.

Změny Statutu Vysoké školy ekonomické v Praze nabývají platnosti podle § 36 odst. 4 zákona o vysokých školách dnem registrace Ministerstvem školství, mládeže a tělovýchovy.

doc. RNDr. Jarmila Radová, Ph.D., v. r.
předsedkyně AS VŠE v Praze

prof. Ing. Richard Hindls, CSc. dr.h.c., v. r.
rektor VŠE v Praze

Organizační struktura Vysoká škola ekonomická v Praze



Pravidla hospodaření

Článek 1 **Úvodní ustanovení**

Hospodaření VŠE se řídí zejména zákonem a ostatními zvláštními právními předpisy¹⁾ a rozhodnutími o poskytování příspěvků a dotací, jejich účelu, užití a vypořádání dotací se státním rozpočtem, které poskytuje zejména ministerstvo. Dále se řídí Statutem VŠE, těmito pravidly a vnitřními předpisy VŠE.

Článek 2 **Hospodaření VŠE**

(1) VŠE vlastní movitý i nemovitý majetek, byty a nebytové prostory, práva a jiné majetkové hodnoty potřebné k činnostem, pro které byla zřízena.

(2) VŠE je povinna vést řádnou evidenci majetku. O nakládání s majetkem VŠE rozhoduje rektor. V případech uvedených v § 15 odst. 1 písm. a) až d) zákona, rozhoduje rektor po vyjádření AS VŠE a předchozím souhlasu Správní rady VŠE.

(3) VŠE hospodaří podle rozpočtu nákladů a výnosů, který sestavuje na období kalendářního roku. Rozpočet VŠE a jejich součástí nesmí být sestavován jako deficitní. Po skončení roku provede vypořádání se státním rozpočtem a předloží je ve stanovených termínech ministerstvu a ostatním poskytovatelům prostředků ze státního rozpočtu.

(4) Základním zdrojem hospodaření VŠE jsou kapitálové a běžné dotace, příspěvky ze státního rozpočtu a jiné příjmy podle § 18 odst. 2 zákona a ostatních zvláštních právních předpisů.²⁾ Výše finančních prostředků pro VŠE poskytovaných ministerstvem je určena podle zveřejněných, každoročně upřesňovaných a s reprezentací vysokých škol projednaných pravidel (§ 92 odst. 3 zákona).

(5) VŠE je povinna počínat si při nakládání s poskytnutými prostředky hospodárně a efektivně v souladu se zákonem, podle rozhodnutí ministerstva o poskytnutí dotací a příspěvků a v souladu s věcným plněním.

(6) Za účelné využívání příspěvků a dotací a za vypořádání dotací se státním rozpočtem a za řádné hospodaření s majetkem je ministři odpovědný rektor. Za účelné využívání dotací a příspěvků na fakultách, vysokoškolských ústavech, celoškolních pracovištích, účelových zařízeních a rektorátních útvech odpovídají rektorovi děkani a vedoucí jednotlivých součástí VŠE.

(7) VŠE je oprávněna přijímat návratné finanční výpomoci, půjčky a žádat o úvěry, pokud z jejich přijetí nevzniknou nároky vůči státnímu rozpočtu a pokud je zajištěna jejich návratnost v rámci hospodaření VŠE. Úvěry a půjčky nad 5 mil. Kč schvaluje AS VŠE. Stát za závazky VŠE neručí.

Článek 3 **Hospodaření s běžnými prostředky**

(1) Finanční prostředky k zajištění činnosti financované z běžných prostředků získává VŠE zejména:

- a) z dotací a příspěvků,

¹⁾Zákon č. 218/2000 Sb., o rozpočtových pravidlech a o změně některých souvisejících zákonů (rozpočtová pravidla), ve znění pozdějších předpisů, vyhlášky MF č. 40/2001 Sb., o účasti státního rozpočtu na financování programů reprodukce majetku, zákon č. 130/2002 Sb., o podpoře výzkumu a vývoje z veřejných prostředků a o změně některých souvisejících zákonů (zákon o podpoře výzkumu a vývoje), zákon č. 320/2001 Sb., o finanční kontrole ve veřejné správě a o změně některých zákonů (zákon o finanční kontrole), ve znění pozdějších předpisů.

²⁾Např. zákon č. 218/2000 Sb., o rozpočtových pravidlech a o změně některých souvisejících zákonů (rozpočtová pravidla), ve znění pozdějších předpisů.

- b) z poplatků spojených se studiem,
- c) z výnosů z majetku,
- d) z výnosů z doplňkové činnosti,
- e) z jiných příjmů ze státního rozpočtu, ze státních fondů, z Národního fondu, z rozpočtů obcí a krajů a z rozpočtu Evropské unie,
- f) z příjmů z darů a dědictví, z příjmů od nadací a nadačních fondů,
- g) sdružením finančních prostředků na základě smluv o sdružení,
- h) z vytvořených vlastních fondů,
- i) z úvěrů od peněžních ústavů,
- j) z ostatních vlastních výnosů.

(2) Na příspěvek a na dotaci na rozvoj VŠE má VŠE zákonný nárok a může obdržet zejména dotaci na ubytování a stravování studentů. Může obdržet i jiné dotace ze státního rozpočtu.

(3) Ostatní běžné výnosy jsou zdrojem získaným vlastními aktivitami VŠE a mohou být použity k financování jejich aktivit. Pokud je výnos poskytnut smluvně k určitému účelu, je v čerpání prostředků VŠE vázána touto smlouvou.

(4) VŠE může nabývat pouze cenné papíry vydané státem nebo cenné papíry, za jejichž splacení se stát zaručil a nebo cenné papíry obchodní společnosti, do které vložila majetek (§ 20 odst. 3 zákona).

Článek 4

Hospodaření s kapitálovými prostředky

(1) Finanční prostředky k zajištění činnosti financované z kapitálových prostředků získává VŠE zejména:

- a) z dotací nebo příspěvku,
- b) z veřejných rozpočtů a ze státních fondů,
- c) z rozpočtu Evropské unie,
- d) z vlastních zdrojů fondu reprodukce investičního majetku,
- e) z převodu mezi jednotlivými fondy,
- f) sdružením prostředků na základě smluv o sdružení,
- g) z úvěrů od peněžních ústavů,
- h) z účelových příjmů z darů a dědictví, z příjmů od nadací a nadačních fondů.

(2) Kapitálové prostředky získané z individuálních nebo systémových kapitálových transferů (investičních dotací) ze státního rozpočtu jsou přísně účelově vázány a jsou předmětem ročního vypořádání.

Článek 5

Fondy a vlastní jmění

(1) VŠE zřizuje účet vlastního jmění, který je vlastním zdrojem krytí majetku účetní jednotky.

(2) Zdrojem účtu vlastního jmění je zejména:

- a) přijatý příspěvek a dotace na pořízení dlouhodobého majetku ze státního rozpočtu, rozpočtu územních celků a fondů,
- b) přijatý příspěvek a dotace na pořízení dlouhodobého majetku ze zahraničí,
- c) přijaté dary na pořízení dlouhodobého majetku z tuzemska i zahraničí.

Prostředky účtu vlastního jmění lze použít na pořízení dlouhodobého majetku a jeho technického zhodnocení v souladu s účelovým určením příspěvku a dotace nebo daru.

(3) VŠE zřizuje tyto fondy:

- a) rezervní fond,
- b) fond reprodukce investičního majetku,
- c) stipendijní fond,
- d) fond odměn,
- e) fond účelově určených prostředků,
- f) fond sociální,
- g) fond provozních prostředků.

(4) Rezervní fond je tvořen:

- a) z přidělu ze zisku po jeho zdanění,
- b) z převodu prostředků z fondu reprodukce investičního majetku, fondu odměn a fondu provozních prostředků.

Rezervní fond je určený zejména:

- a) na krytí ztrát za uplynulá účetní období,
- b) k převodu prostředků do fondu reprodukce investičního majetku, fondu odměn a fondu provozních prostředků.

(5) Fond reprodukce investičního majetku je tvořen:

- a) přidělem ze zisku po jeho zdanění,
- b) účetními odpisy dlouhodobého majetku, který nebyl pořízen z dotace,
- c) ze zůstatkové ceny prodaného a vyřazeného dlouhodobého majetku, který nebyl pořízen z dotace,
- d) ze zůstatku příspěvku podle § 18 odst. 2 písm. a) zákona k 31. prosinci běžného roku,
- e) sdružením finančních prostředků na společnou investiční činnost,
- f) převodem prostředků z fondu rezervního, fondu odměn a fondu provozních prostředků.

Fond reprodukce investičního majetku je určený:

- a) k pořízení a technickému zhodnocení dlouhodobého majetku,
- b) k úhradě splátek investičních úvěrů a půjček,
- c) k poskytování prostředků jiným osobám v rámci uzavřené smlouvy o sdružené investiční činnosti,
- d) k financování oprav a udržování dlouhodobého majetku,
- e) k převodu prostředků do fondu rezervního, fondu odměn a fondu provozních prostředků.

(6) Stipendijní fond je tvořen:

- a) z poplatků za studium podle § 58 odst. 7 zákona,
- b) převody daňově uznatelných nákladů podle zvláštního právního předpisu³⁾.

Stipendijní fond je určený k výplatám stipendií podle Stipendijního řádu VŠE.

(7) Fond odměn je tvořen:

- a) z přidělu ze zisku po jeho zdanění,
- b) z převodu prostředků z fondu rezervního, fondu reprodukce investičního majetku a fondu provozních prostředků.

Fond odměn je určený:

- a) na výplatu mezd a ostatních peněžitých plnění v souladu s Vnitřním mzdovým předpisem VŠE,

³⁾ § 24 odst. 2 písm. z) zákona č. 586/1992 Sb., o daních z příjmů, ve znění pozdějších předpisů.

- b) k převodu prostředků do fondu rezervního, fondu reprodukce investičního majetku a fondu provozních prostředků.

(8) Fond účelově určených prostředků je tvořen:

- a) z účelově určených darů, s výjimkou darů určených na pořízení a technické zhodnocení dlouhodobého majetku,
- b) z účelově určených peněžních prostředků ze zahraničí,
- c) z účelově určených veřejných prostředků, včetně prostředků účelové a institucionální podpory výzkumu a vývoje z veřejných prostředků, které nemohly být VŠE použity v rozpočtovém roce, ve které jí byly poskytnuty a to do výše 5 % objemu účelově určených veřejných prostředků poskytnutých na jednotlivé projekty výzkumu a vývoje či výzkumné záměry v daném kalendářním roce; v případě jiné podpory z veřejných prostředků do výše 5 % objemu této podpory poskytnuté v kalendářním roce; převod účelově určených prostředků oznámí písemně VŠE jejich poskytovateli.

Prostředky fondu účelově určených prostředků jsou určeny pouze k účelu, ke kterému byly VŠE poskytnuty.

(9) Fond sociální je tvořen základním přídělem na vrub nákladů do výše 2 % z ročního objemu nákladů VŠE zúčtovaných na mzdy, náhrady mzdy a odměny za pracovní pohotovost. Výše tvorby pro daný kalendářní rok stanoví rektor v rámci sestavování a schvalování rozpočtu na daný kalendářní rok.

Fond sociální je určený:

- a) na penzijní připojištění zaměstnanců podle Zásad pro poskytování příspěvků zaměstnancům VŠE na penzijní připojištění,
- b) na sociální výpomoci zaměstnancům zejména při živelné pohromě, osobních tragédiích, nemoci,
- c) na úhradu nákladů spojených s akademickými obřady, s kulturními, sportovními akcemi a akcemi spojenými s významnými událostmi na VŠE,
- d) na krytí nákladů na provoz sportovních a rekreačních zařízení v majetku VŠE.

(10) Fond provozních prostředků je tvořen:

- a) ze zisku po zdanění,
- b) ze zůstatku příspěvku podle § 18 odst. 2 písm. a) zákona k 31. prosinci běžného roku,
- c) převodem prostředků z fondu rezervního, fondu reprodukce investičního majetku a fondu odměn.

Fond provozních prostředků je určený:

- a) k úhradě běžných (neinvestičních) nákladů v běžném kalendářním roce,
- b) k spolufinancování grantů, které toto spolufinancování mají v podmínkách smlouvy,
- c) k převodu prostředků do fondu rezervního, fondu odměn a fondu reprodukce investičního majetku.

(11) VŠE může na základě oprávněných potřeb provádět převody prostředků mezi fondy, a to mezi fondem rezervním, fondem reprodukce investičního majetku, fondem odměn a fondem provozních prostředků. O převodu prostředků mezi fondy rozhoduje na návrh kvestora rektor.

(12) Při rozdělení zisku po zdanění mezi jednotlivé fondy VŠE se přihlédne k potřebám VŠE. Návrh na rozdělení zisku do fondů je projednáván a schvalován v rámci Výroční zprávy o hospodaření VŠE za příslušný kalendářní rok.

(13) Zisk po zdanění lze rozdělovat do fondů pouze v případě, že byla uhrazena ztráta z minulých období.

(14) Zůstatky fondů k 31. prosinci běžného roku se převádějí do následujícího rozpočtového roku.

Článek 6 Ustanovení o doplňkové činnosti

- (1) VŠE vlastní majetek, který je povinna užívat k plnění úkolů ve vzdělávací a vědecké, výzkumné, vývojové, umělecké nebo další tvůrčí činnosti. Může jej v souladu se zákonem užívat i k činnosti doplňkové .
- (2) V doplňkové činnosti vykonává VŠE za úplatu činnost navazující na její vzdělávací a vědeckou, výzkumnou, vývojovou, uměleckou nebo další tvůrčí činnost nebo činnost sloužící k účinnějšímu využití lidských zdrojů a majetku. Doplňková činnost nesmí ohrozit kvalitu, rozsah a dostupnost činností, k jejichž uskutečňování byla VŠE zřízena.
- (3) Doplňková činnost na VŠE je upravena samostatnou směrnicí.

Článek 7

Finanční prostředky z příspěvků a dotací VŠE se uvolňují podle metodiky Ministerstva financí a ministerstva k provedení zákona o státním rozpočtu pro příslušný kalendářní rok nebo k rozpočtovému provizóriu.

Článek 8 Financování účelových a jiných zařízení

- (1) VŠE financuje kapitálové a běžné výdaje svých účelových zařízení charakteru menz, kolejí, ubytovny, zařízení pro vzdělávání mládeže i dospělých, provoz knihoven, tělocvičen a jiných sportovních zařízení, pokud slouží zaměstnancům nebo studentům VŠE.
- (2) Pokud VŠE využívá účelová nebo jiné zařízení společně s jinou osobou, podílí se na nákladech, případně výnosech podle poměrových ukazatelů využití, sjednaných v uzavřené smlouvě. Smluvně lze sjednat úhradu poměrné části využití účelových zařízení i paušální částkou.

Článek 9 Ostatní ujednání

- (1) VŠE financuje kapitálové a běžné výdaje svých fakult, celoškolských pracovišť, vysokoškolských ústavů, center a středisek a účelových zařízení.
- (2) Běžné a kapitálové prostředky na jednotlivé fakulty a součásti VŠE se rozdělují v souladu se zásadami pro tvorbu a správu rozpočtu VŠE.
- (3) VŠE účtuje v soustavě podvojného účetnictví a v této oblasti se řídí obecně předpisy o účetnictví⁴⁾. Ve svém účetnictví je VŠE povinna důsledně oddělit náklady a výnosy spojené s doplňkovou činností.
- (4) Fondy VŠE jsou vedeny centrálně. Použití jednotlivých fondů se stanoví při sestavování rozpočtů na kalendářní rok.

⁴⁾ Např. zákon č. 563/1991 Sb., o účetnictví, ve znění pozdějších předpisů, vyhláška Ministerstva financí č. 504/2002 Sb., kterou se provádějí některá ustanovení zákona č. 563/1991 Sb., o účetnictví, ve znění pozdějších předpisů, pro účetní jednotky, u kterých hlavním předmětem činnosti není podnikání, pokud účtují v soustavě podvojného účetnictví, ve znění pozdějších předpisů, České účetní standardy pro účetní jednotky, které účtují podle vyhlášky č. 504/2002 Sb., ve znění pozdějších předpisů.

