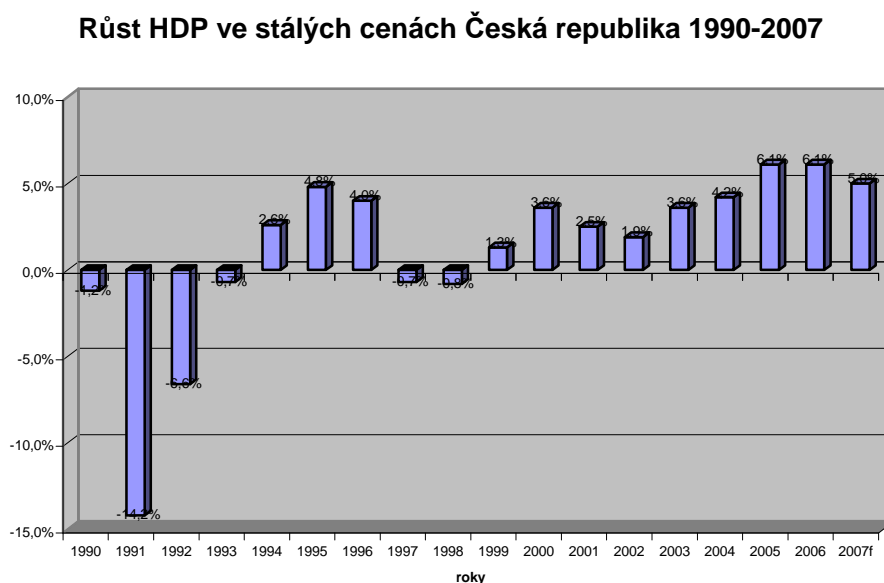


Ing. Jiří Paroubek

VŠE dne 24. dubna 2007

Dámy a pánové,
jsem poctěn možností vystoupit na Vysoké škole ekonomické v Praze, mé ALMA MATER a mít zde přednášku k hospodářskému růstu. Nebudu se věnovat hospodářskému růstu obecně a teoreticky, od toho máte své pány profesory v řádné výuce této školy. Chtěl bych se věnovat hospodářskému růstu v České republice, jeho novodobé historii po roce 1989 i jeho budoucímu vývoji. Na začátek je dobré si připomenout vývoj hospodářského růstu v České republice po roce 1989:

Obrázek č.1



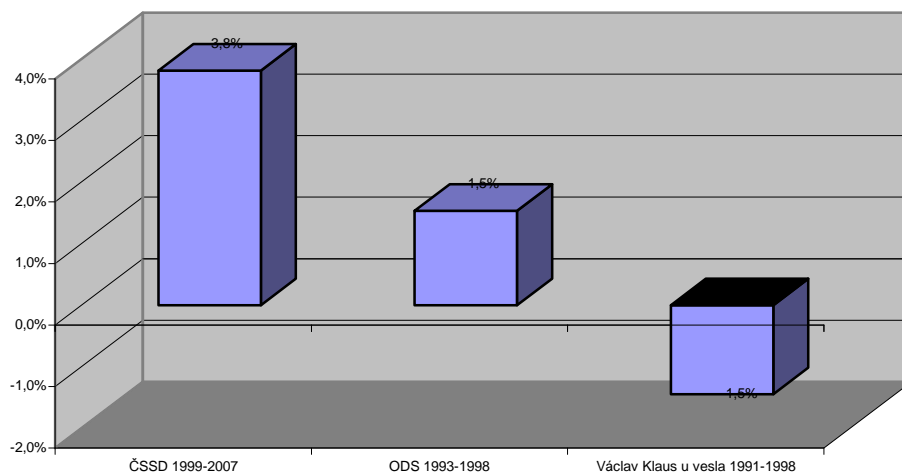
Pramen: ČSÚ

Nebývá na škodu při hospodářsko-politických debatách, které jsou u nás často ideologicky příliš podbarveny, osvěžit si mysl tvrdými daty. Posledních 8 let vlád vedených ČSSD je

obdobím hospodářského růstu. Růstu, který přišel ne nějakou náhodou, ale usilovnou prací po selhání hospodářských politik Václava Klause. To že došlo k poklesu na začátku transformace na počátku devadesátých let, bylo zřejmě nevyhnutelné. Jinou otázkou je, zda tento pokles musel být tak dramaticky hluboký. Nemusel! Daleko závažnější je pak hospodářský pokles let 1997-1999. Ten byl „home grown“ tedy domácího původu, byl způsoben zásadním selháním pokusu o český národní kapitalismus. Hlavním přínosem zřejmě bylo, že čeština obohatila angličtinu o další slovo: tunnelling. Ve smyslu postupného vykrádání podniků jej angličtina dosud neznala! Mimochodem to první slovo byl Čapkův ROBOT! Celá řada podniků byla ochromena tunelováním, bojem o vlastnickou kontrolu a nebyla schopna toho hlavního, proč podniky existují, tedy vyrábět a dosahovat zisku. ČSSD po nástupu k moci v roce 1998 nezbylo nic jiného, než začít lákat přímé zahraniční investory, privatizovat banky a řešit problém špatně privatizovaných podniků jejich restrukturalizací. O tom však dále. Když tedy porovnáme jednotlivá období novodobých českých dějin podle vlivu na hospodářskou politiku, dostaneme poměrně zajímavý výsledek:

Obrázek č. 2

**Průměrný roční reálný růst HDP dle politického vlivu
(zpoždění 1 rok)**



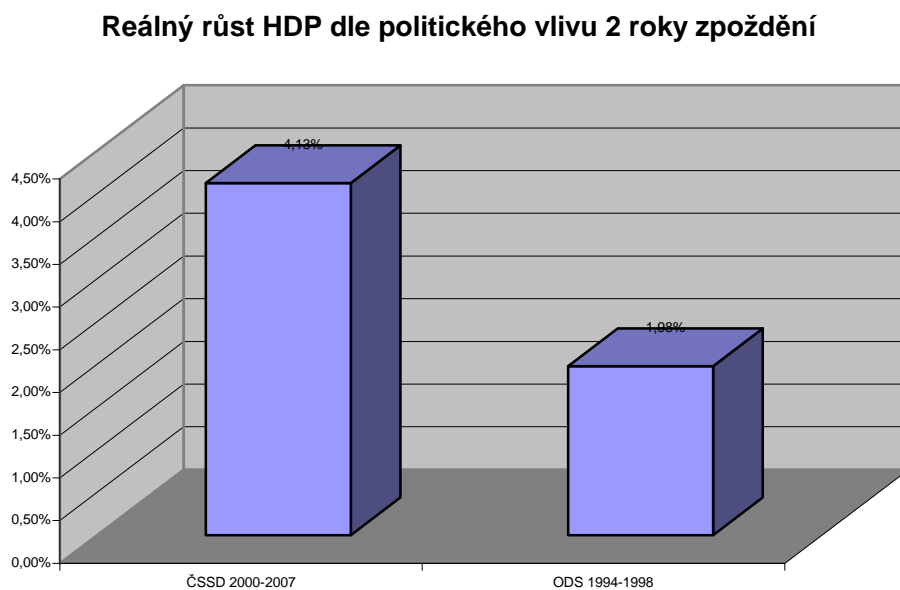
Pramen: ČSÚ a vlastní výpočet

Vlády vedené ODS dosáhly v průměru 1,5% růstu HDP ročně. Oproti tomu vlády ČSSD či ČSSD vedené dosáhly v průměru 3,8% růstu HDP. A kdybychom počítali období, kdy zásadním způsobem hospodářskou politiku ovlivňoval Václav Klaus (prosinec 1989 – podzim 1997 s aplikovaným ročním zpožděním) tak bychom zjistil, že jeho přínos k hospodářskému růstu byl negativní a to v průměru o -1,5% ročně. Mýlili se hrubě ti, kteří říkali, že Václav Klaus je sice dobrým ekonomem, ale bude špatným politikem. Opak se ukázal být pravdou. Spíše průměrný teoretický ekonom, který příliš nezvládl praxi ekonomické transformace, se nepochybně stal velmi pružným a schopným politikem.

Je samozřejmé, že v podobných úvahách hraje nemalou roli zpoždění. Bohužel neexistuje konsensus v tom, kolik let je třeba k tomu, aby se projevila změněná hospodářská politika vlády na

hospodářském výkonu. Výše uvedený obrázek je připraven celkem konzervativně. Politická strana má vliv na hospodářský výkon již druhý rok po příchodu k moci a i ten rok, kdy už je u moci jen částečně. ODS byla u moci od léta 1992 do podzimu 1997, vliv na HDP tedy měla v letech 1993-1997. Reálnější by bylo počítat s ještě zpožděním o rok větším, tedy ODS by byla zodpovědná za hospodářský růst v letech 1994-1998. V takové případě by ČSSD byla analogicky zodpovědná za hospodářský výkon v letech 2000-2007 a rozdíl v neprospěch ODS by byl ještě větší. Za vlád ČSSD byl hospodářský růst dvakrát větší než při vládách ODS:

Obrázek č. 3



Pramen: ČSÚ a vlastní výpočet

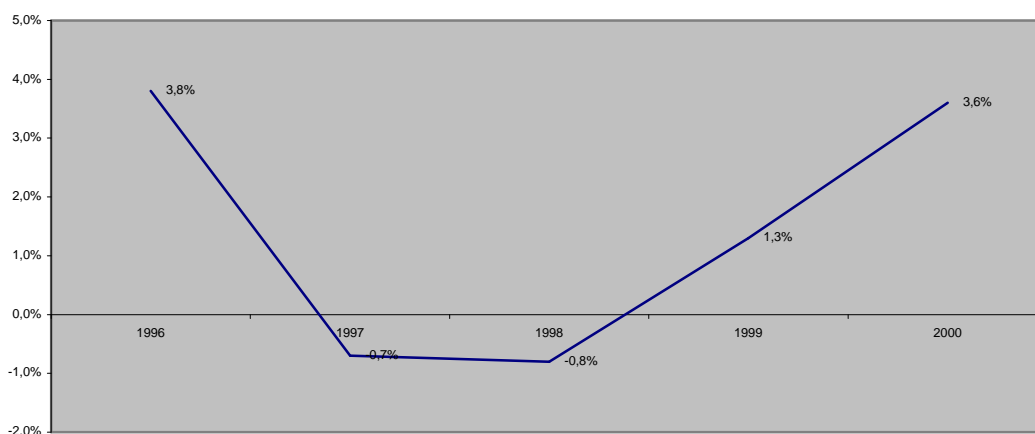
Je tedy zřejmé, že vlády ČSSD přivedly Českou republiku k vysokému hospodářskému růstu. Přivedly zemi k hospodářskému růstu a to ne náhodou, ale na základě

hlubokých analýz chyb vlád ODS a promyšlených zásadních změn hospodářských politik.

Pokusím se nastínit, jaké úvahy stály změnou hospodářské politiky v letech 1998-1999. Pro stabilní hospodářský růst potřebujeme stabilní ekonomické základy. Hospodářský růst, který zažívá Česká republika v posledních 4 letech, není věc samozřejmá. Sociálně demokratický vláda převzala zemi v létě roku 1998 v období úpadku, v období hospodářského poklesu. A co hůře, ten pokles byl jednoznačně způsoben vnitřními problémy, vnitřními chybami, které se staly během prvních let ekonomické transformace. Byl to především způsob privatizace, který vedl ke zbytečnému rozpadu řady podniků a také ke ztrátě řady trhů pro české exportéry. Druhotnou otázkou je, zda k tomuto úpadku více přispěla kupónová privatizace anebo privatizace na dluh do rukou těch, co nemají ani peníze ani schopnosti, snad jen tu správnou legitimaci.

Obrázek č. 4

Vývoj HDP v letech 1996 - 2000

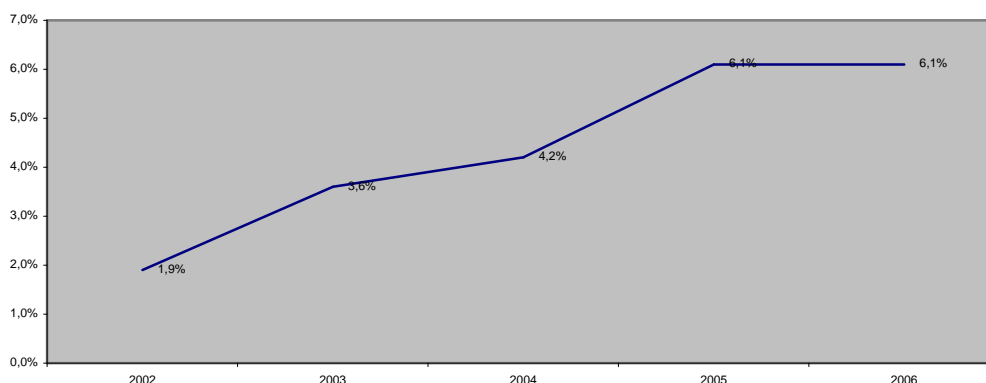


Pramen: ČSÚ

To, že šlo o krizi způsobenou vnitřními důvody, je vidět na poklesu hospodářského růstu v letech 1997 a 1998. K tomuto poklesu růstu došlo ještě před tím, než vypukly finanční krize v latinské Americe, v jihovýchodní Asii a v Rusku (září 1998). Hrozilo, že k domácím problémům se přidají ještě problémy způsobené mezinárodními finančními trhy. Tomu se díky věrohodné politice vlády ČSSD podařilo zabránit a naopak se podařilo dosáhnout vysokého hospodářského růstu a to především v letech 2005 a 2006.

Obrázek č. 5

Vývoj HDP v letech 2002 - 2006



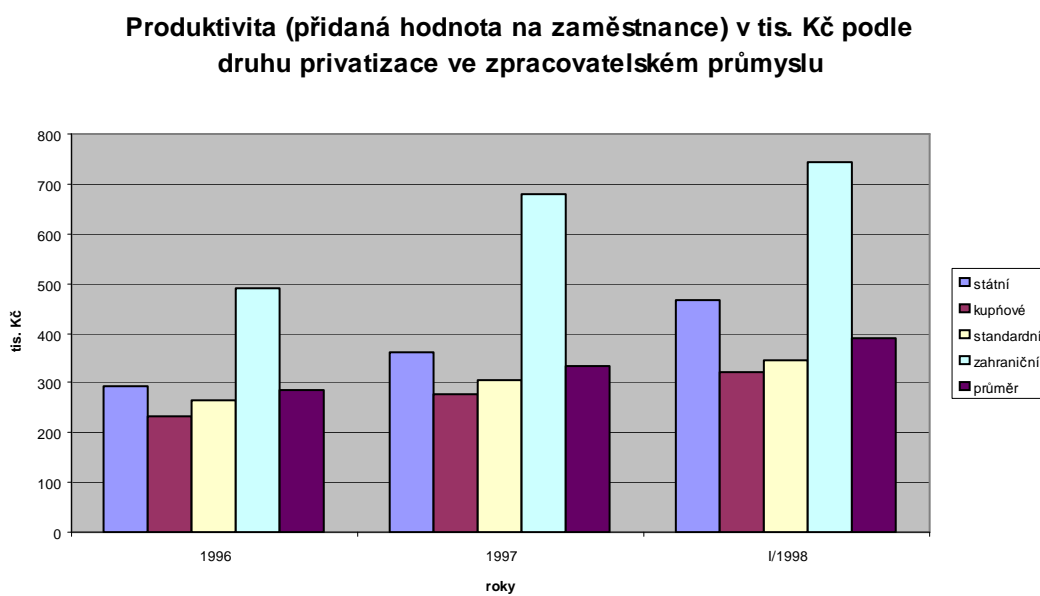
Pramen: www.mfcr.cz

K obratu v hospodářském růstu nedošlo samo od sebe. Byla to vládní politika, která se soustředila na získání přímých zahraničních investic, privatizaci bankovního sektoru a v neposlední řadě na restrukturalizaci a znovuprivatizaci špatně privatizovaných státních podniků (např. Tatra, Zetor a. j.)

Změna přístupu k přímým zahraničním investicím byla změnou naprosto zásadní. Byly to především negativní zkušenosti 90. let, které vedly k tomu, že se ukázala naprostá nevykonnost špatně zprivatizovaných podniků. Státní podniky měly v té době výsledky

lepší než podniky zprivatizované – měřeno skrze přidanou hodnotu. Ovšem zároveň podniky zprivatizované a státní měly daleko horší výsledky, než podniky, ve kterých se účastnil přímý zahraniční investor:

Obrázek č. 6



Pramen: Mládek, J. : Nejhorší výsledky mají kupónově zprivatizované průmyslové podniky, Hospodářské noviny 15.2.1999.

Mimo jiné se podařilo v praxi vyvrátit jeden z ekonomických mýtů české pravice a totiž tvrzení, že každý soukromý vlastník je lepší než státní vlastnictví. Klausova privatizace vygenerovala řadu praktických příkladů, a to jak soukromý vlastník může být ještě daleko horším vlastníkem než stát. Tato debata, která v té době vesele běžela, ovšem trochu zastínila hlavní závěr tohoto slajdu a totiž fakt, že podniky s účastí přímého zahraničního investora mají daleko větší produkci přidané hodnoty než podniky státní i privatizované.

V té době bylo také nutné překonat nejrůznější mýty o zahraničním kapitálu. Především pak ten, že nezáleží na jeho

formě, že nezáleží, zda se jedná o čistě spekulativní kapitál, který hledá rychlý zisk, portfoliového investora, který je připraven setrvat o něco déle, až po přímého investora v průmyslu, který nemůže ze dne na den zrušit výrobu a přesunout se o tisíce kilometrů dále a který musí investovat dlouhodobě. Ke koncentraci na přímé investory napomohlo i negativní dědictví Klausových vlád v právní oblasti, které reálně znemožnilo menšinové vlastnictví v českých podnicích a donutilo investory ke koncentraci svých podílů. Celkově se dá říci, že změna přístupu k přímým zahraničním investicím vedla k rychlým výsledkům a ČR rychle předhonila Maďarsko, které bylo hlavním příjemcem FDI v devadesátých letech.

Vedle přilákaní přímých zahraničních investic byly dalšími důvody pro obnovení hospodářského růstu především privatizace a restrukturalizace bank plus řešení problémů špatně privatizovaných státních podniků. Oba procesy byly velmi bolestné a nákladné, ale nutné. V bankovním sektoru vytvořily pravicové vlády zvláštní hybrid: bankovní socialismus. Zisky u soukromých subjektů byly soukromé, ale o ztrátu byli soukromí podnikatelé připraveni se rozdělit s bankami, potažmo s daňovými poplatníky. Na počátku ztráty soukromého sektoru absorbovaly banky, kolem roku 1998 se ovšem situace stala neudržitelnou pro samotné banky, které bez pomoci státu stály před bankrotem. Finanční výpomoc byla doprovázena privatizací klíčových bank do rukou renomovaných komerčních bank. V jednom případě (IPB) byla dokonce Česká národní banka s podporou vlády nucena zavést nucenou správu (rok 2000) a privatizaci provést znovu. V opačném případě hrozilo, že milióny klientů Poštovní banky nebudou mít přístup ke svým penězům, což mohlo lehkou přerůst

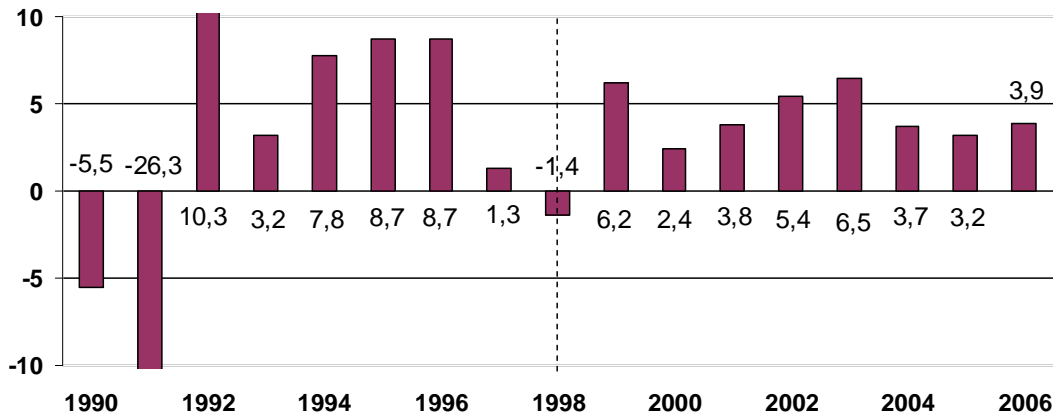
v hospodářskou, sociální a politickou krizi velkého rozsahu. Lze diskutovat o tom, jestli celá operace nemohla být provedena pro daňové poplatníky levněji, avšak je zřejmé, že provedena být musela, jinak by hospodářství nikdy nezačalo fungovat na zdravých základech.

Velmi složitou operací byla revitalizace špatně zprivatizovaných státních podniků. Ve většině případů byl problém vyřešen kapitalizací státních pohledávek a opětnou privatizací podniku (Tatra Kopřivnice, Zetor Brno, Královopolská a.s. atd.), v některých případech byl jediným řešením konkurs (ČKD dopravní systémy).

Neméně důležitým faktorem pro hospodářský růst jsou kromě výše zmíněného malé a střední podniky, které jsou klíčové jak pro hospodářský růst a ještě více pro zaměstnanost. Pro jejich rozvoj existuje celá řada programů (státních i EU), ale ještě více jim prospěla transformace bank (přístup k úvěrům) a zjednodušení byrokracie, na kterou jsou firmy tohoto typu velmi citlivé.

Obrázek č. 7

REÁLNÉ MZDY 1990 - 2006 meziroční změny v %



Pramen: ČSÚ

V případě hospodářského růstu často vzniká otázka, do jaké míry se promítá do blahobytu občanů a především pak do mezd. Bylo samozřejmě prioritou sociálně demokratických vlád, aby se růst ekonomiky promítal i do růstu mezd. Od roku 1998, kdy došlo k propadu růstu reálné mzdy, dochází k jejímu pravidelnému růstu. Bylo prioritou vlád ČSSD, aby se na růstu ekonomiky podílel celý národ, tedy pracující skrze růst reálných mezd a důchodci skrze důchody indexované nejenom skrze CPI a i skrze růst průměrné mzdy.

Co udělat pro udržení hospodářského růstu?

Pro udržení hospodářského růstu již nebude možné použít relativně jednoduché metody posledních 8 let, neboť jejich možnosti se vyčerpávají. Zahraniční investice budou i nadále pokračovat, ale nebudou již akcelarovat. Nadále bude nutné

podporovat malé a střední podniky, které budou i do budoucna nepostradatelné pro hospodářský růst. Rovněž úloha státu ve výstavbě infrastruktury, především silnic, dálnic a železnic, bude nezastupitelná. Dá se předpokládat, že část problému vyřeší i spolupráce státu se soukromým sektorem.

Podívejme se čím je determinován ekonomický output. Produkční funkce ve své obecné podobě nám ukazuje, že output vzniká kombinací výrobních faktorů:

$$Q = f(X_1, X_2, X_3, \dots, X_n), \quad (1)$$

kde

Q je objem outputu

$X_1, X_2, X_3, \dots, X_n$ jsou výrobní faktory takové jako práce, kapitál, půda, energie.

V současné době se zdá být nejrelevantnější produkční funkce beroucí do úvahy tyto 4 faktory:

$$Q = f(L, C, E, R\&D) \quad (2)$$

kde L je práce

C je kapitál

E jsou energie

R&D je výzkum a vývoj

Na takto definované produkční funkci je možné si ukázat jaká je role státu při podpoře hospodářského růstu. Úkolem státu je kultivovat výrobní faktory tak, aby byly co nejkvalitnější. Týká se to především práce a R&D o něco méně energií a kapitálu samotného. A ještě jednu věc musí dělat stát. Musí zajistit takové

prostředí, aby byl zájem nadnárodních firem vyrábět na území České republiky a ne někde jinde. Nadnárodní firmy se rozhodují na základě desítek parametrů. Zajímá je nejenom kvalita a cena výrobních faktorů, ale také celkové politicko/sociální prostředí, fungování soudního systému, míra zdanění, fungující infrastruktura, cena a dostupnost energií, velikost trhu atd.

Výrobní faktor práce

Do budoucna bude klíčovou věcí pro ekonomický úspěch České republiky fungování školství a celé vzdělávacího systému země. Důraz na školství a kvalitu pracovní síly je dán mimo jiném tím, že se stoupající integrací země do EU i globální ekonomiky má stát stále méně nástrojů na ovlivnění hospodářského růstu. Po vstupu do eura měnová politika bude nula, ona už je málo i nyní v době tlaku na vstup do eurozóny. V oblasti daní je relativně málo stupňů volnosti, neboť nepřímé daně jsou harmonizovány EU a přímé daně pod tlakem globálních trhů. Těch málo stupňů volnosti, které zbyly, využívá stávající vláda tím nejhorším možným způsobem a to ke zrušení progresivního zdanění fyzických osob. Celní ochrana není v zásadě možná, protože uvnitř EU je volný obchod a navenek jednotné celní sazby EU. Zlepšení kvality pracovní síly, která vstupuje do výrobního procesu je jedna z mála možností, kterou může v globalizovaném světě ovlivnit národní stát. S otázkou pracovní síly souvisí i otázka imigrantů. Do budoucna nevystačíme jen s českou pracovní silou. Již dnes mnohá úzká místa v ekonomice nahrazují Slováci, Poláci, Ukrajinci a jiní. Do budoucna je třeba rozšířit program MPSV zahájený za vlád ČSSD a to program řízené imigrace ze

zemí, jejichž obyvatelstvo je schopné se v Čechách hladce integrovat. Jsou tedy imigranti primárně ze slovanských zemí.

Výrobní faktor - kapitál

Pro úspěšné podnikání je potřebné také vytvořit důvěru, které umožní zvednutí kapitálu pro soukromé účely, ať již skrze banky anebo skrze burzu. ČSSD poté, co selhal Třískův/Klausův experiment s kapitálovými trhy, vsadila na zvedání kapitálu skrze domácí i zahraniční bankovní instituce. Privatizace domácích bank do rukou zahraničních komerčních bank s ratingem vyšším než byl rating České republiky a otevření hranic pro bankovní operace v rámci vstupu do EU byla onou v dané době jedinou možnou cestou vpřed. Nyní je možné se opět vrátit ke kapitálovému trhu v naději, že by to mohl být doplňující zdroj kapitálu pro české firmy. Je potěšitelné, že se opět objevují primární emise a začíná rozvoj kapitálového trhu přirozenou cestou od zdola.

Výrobní faktor – energie

Energetické bezpečnost je v poslední době módním sloganem. To ovšem nic nemění na faktu, že tento problém reálně existuje. Podnikatelé jsou schopni vyrábět, či kombinovat výrobní faktory, pouze ze předpokladu, že dodávky jednoho z nejdůležitějších faktorů energie jsou dlouhodobě stabilní a relativně levné. Podnikatelský sektor chce mít jistotu pravidelných a pokud možno levných dodávek elektřiny, plynu, tepla, benzínu, uhlí a dalších energonositelů. Stát v těchto otázkách hraje stále

dosti velkou roli. O tom jestli se budou stavět další jaderné elektrárny či jejich bloky rozhodne nakonec stát. Dokonce bez ohledu na to, zda ČEZ bude či nebude většinově privatizován. Otázka obnovení výstavby jaderných elektráren je opět na stole. Pro nás není otázkou zda, ale spíše za jakých podmínek. Nejspíše to bude formou výstavby další bloků ve stávajících jaderných elektrárnách. O těch věcech je třeba začít racionálně diskutovat, čehož ovšem stávající vládní koalice není schopna a tím ohrožuje budoucí energetickou bezpečnost České republiky. Na tu diskusi bude nutná určitá doba, neboť občané mají právo znát odpovědi na řadu znepokojujících otázek týkajících se bezpečnosti jaderných elektráren, jejich následné likvidace, ukládání jaderných odpadů, transportu paliva a vyhořelých článků. Do budoucna bude velmi důležitou i otázka tzv. obnovitelných zdrojů. Jejich větší užití se zdá být politickou vůlí EU. Bude však záviset na jejich přesné definici, objemu dotací, které tímto směrem EU vynaloží. U nás ty možnosti jsou velmi omezené. Vítr u nás příliš nefouká, slunce (zatím) příliš nesvítí, přehrady jsou skoro všude tam, kde je bylo možné postavit a výstavba nových je zablokována. Zdá se, že největší perspektivu má u nás pěstování tzv. rychle rostoucích rostlin pro energetické účely.

Výrobní faktor R&D

R&D neboli věda a rozvoj (výzkum) je jedním z nejdůležitějších výrobních faktorů moderních ekonomik, který by měl dodat potřebné inovace pro české podniky. V dobách po roce 1989 české podniky často těžily ze zjevných nehospodárností zděděných po systému centrální plánování. Ty však byly z větší

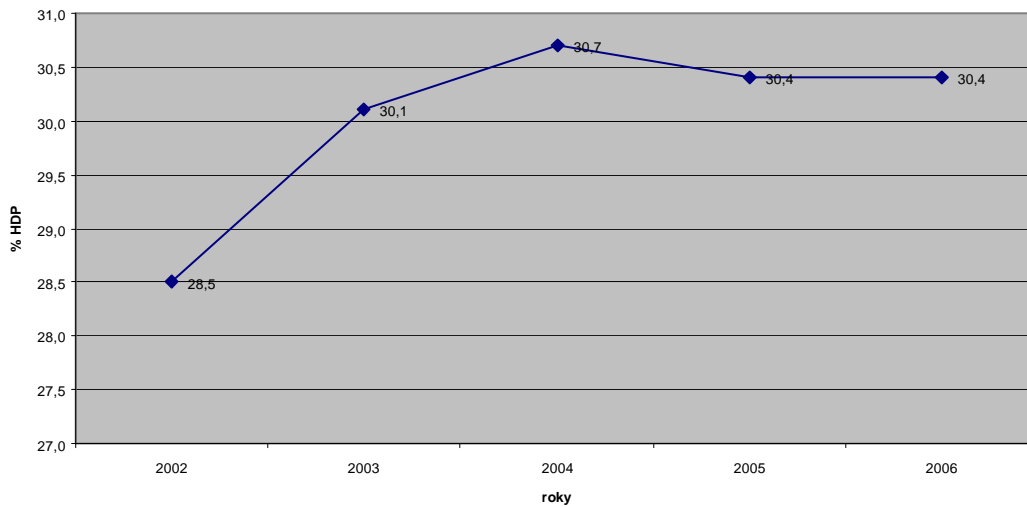
části odstraněny a nyní nezbyvá než hledat komparativní výhody v rychlém uplatňování výsledků vědy a výzkumu. Vláda ČSSD se snažila podpořit výzkum na podnikové úrovni daňovými pobídkami a také výzkum na úrovni centrální nejrůznějšími granty.

Veřejné finance a přijetí eura

Vedle kvality výrobních faktorů hraje významnou roli i celkové prostředí, ve kterém probíhá podnikatelská činnost. Nejdůležitější z jednotlivých nástrojů hospodářské politiky je však státní rozpočet a další veřejné rozpočty protože umožňují realizaci hospodářských a sociálních priorit země, krajů a obcí při využívání zdrojů, které má země na veřejné výdaje k dispozici. Tyto veřejné rozpočty pak jsou používány k tomu, aby zajistily přiměřenou infrastrukturu pro podnikání, kvalitní pracovní sílu, sociální smír a mnoho dalšího. Jejich důležitost je o to větší, že v současné době bychom měli splnit tzv. maastrichtská kritéria a přijmout euro jako měnu v České republice. Začínáme v této oblasti zaostávat, neboť Slovinsko přijalo euro k 1. ledna 2007 a Slovensko se chystá na přijetí eura k 1. lednu 2009. V případě České republiky je nejbližším možným termínem 1. leden 2012.

ČSSD byla často kritizována, že v době hospodářského růstu dělá málo pro zlepšení situace veřejných financí a situace ve veřejných financích je ukazována jako katastrofická. Ponechme stranou, že tvrzení je účelové, odvádí pozornost od toho, že bylo za vlád ČSSD dosaženo velkého hospodářského růstu. Nicméně ta tvrzení o katastrofické zadluženosti jsou naprosto lživá. Navíc během posledních let se podařilo stabilizovat veřejný dluh vůči HDP:

Veřejný dluh České republiky v letech 2002-2006



Pramen: www.mfcr.cz

Pokud srovnáme veřejné zadlužení v České republice, eurozóně a USA zjistíme, že naše zadlužení nedosahuje ani poloviny veřejného dluhu Eurozóny a USA v poměru k % HDP.

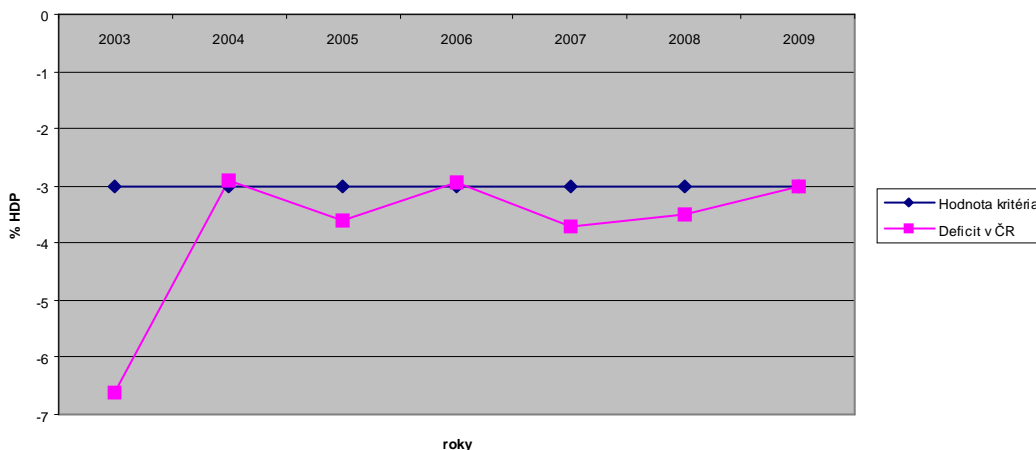
Výše a vývoj vládního deficitu jsou ovlivňovány na zdrojové straně zejména daňovými příjmy a příjmy vládních institucí ze sociálního a zdravotního pojištění, na výdajové straně jednak běžnými, jednak kapitálovými výdaji. K běžným patří zejména výdaje na sociální dávky, neinvestiční dotace a náklady na činnost institucí vládního sektoru, mezi kapitálové pak hlavně výdaje na pořízení fixního kapitálu, investiční dotace a také kapitálové transfery. Na vývoj této položky působila v uplynulých deseti letech řada vlivů - bezúplatné majetkové převody (například restituce), převody z titulu transformace ekonomiky (konkrétně v roce 1995 z titulu druhé vlny kupónové privatizace), dále náklady na stabilizaci a konsolidaci bankovního sektoru, transfery

domácnostem v souvislosti s prodejem bytů za nižší než tržní cenu, realizované garance (převzetí dluhu) za nevládní jednotky a odpuštění zahraničních dluhů. Vládní deficit je také ovlivňován vývojem a kolísáním deficitu vytvářeného územními samosprávnými celky a fondy sociálního zabezpečení (zdravotními pojišťovnami).

Deficit veřejných financí v posledních třech letech osciloval kolem 3% HDP potřebných pro splnění maastrichtského kritéria v této oblasti. V roce 2006 se podařilo toto kritérium splnit hodnotou 2,95% HDP. Jinou záležitostí je ten problém, že pro dlouhodobou udržitelnost plnění tohoto ukazatele by se měl pohybovat v oblasti 1-2% HDP. Do budoucna bude nutné jít ještě o něco dolů. Na druhé straně je třeba jasně říci, že lžou všichni, kteří dělají z této záležitosti fatální problém, kvůli kterému musí trpět národ a to včetně vlády, která ve svých materiálech k reformě lživě pracuje s číslem 3,5% HDP v roce 2006.

Obrázek č. 9

Saldo sektoru vládních institucí v % HDP v ČR (v metodice ESA 95)

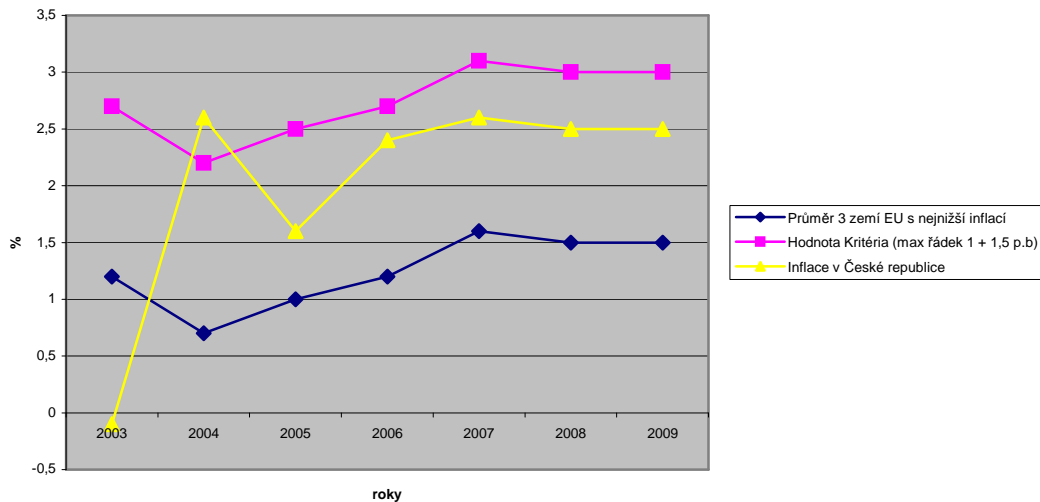


Pramen: www.mfcr.cz

Inflace v České republice je rovněž pod kontrolou, naše inflace je nižší než EU požaduje:

Obrázek č. 10

Harmonizovaný index spotřebitelských cen

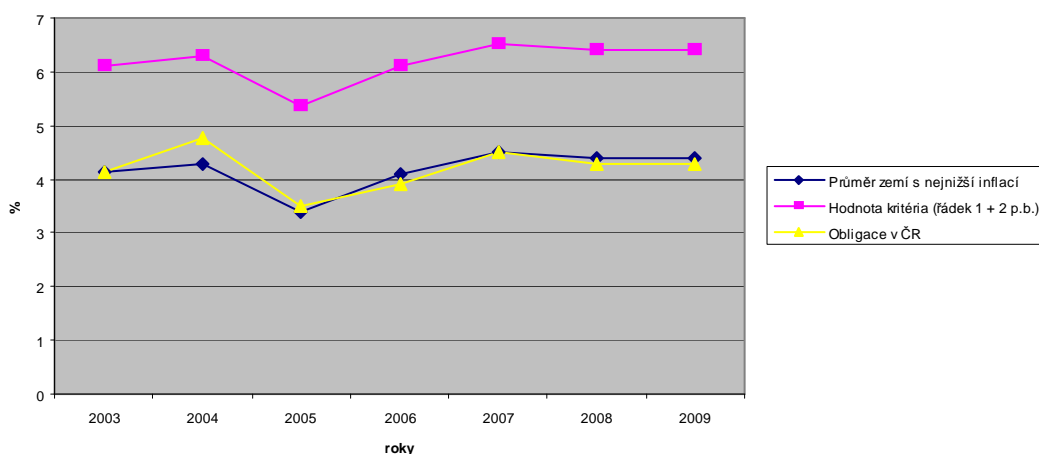


Pramen: www.mfcr.cz

a předposledním kritériem je výnos dlouhodobých vládních obligací. Zde jsme dokonce pod hodnotou tří zemí s nejnižším výnosem státních dluhopisů v EU!

Obrázek č. 11

Úrokové sazby z 10letých vládních dluhopisů na sekundárním trhu



Pramen: www.mfcr.cz

Jinými slovy, Česká republika v hospodářském roce 2006, za který je politicky jednoznačně zodpovědná ČSSD, plnila 4 maastrichtská kritéria nutná pro přijetí eura z 5. Pátým kritériem je nejméně dvouleté setrvání v systému ERM II před vstupem do eurozóny. Toto je koncovka ve hře o euro, za kterou je zodpovědná primárně Česká národní banka. Jsem si samozřejmě vědom, že kritéria musí být nejen splněna, ale splněna trvale udržitelným způsobem a zde nás čeká ještě kus práce, o čemž budu mluvit později.

Původní termín pro přijetí eura byla léta 2009 až 2010. Nepřijetí eura v původní termínu není žádnou velkou katastrofou, neboť je naděje, že ještě několik let bude probíhat zhodnocování české měny jako v posledních 3 letech, a tak v době konverze z českých korun na eura by kurs mohl být daleko lepší, než v původní variantě přístupu k euru.

Na straně druhé je shoda na tom, že není vhodné zase příliš otálet. Měla by být přijata věrohodná strategie, která bude dodržována jak vůči domácím, tak vůči partnerům v eurozóně. K tomu je ovšem především uvést do pořádku veřejné finance. Nový termín přijetí eura by měl být stanoven někde v horizontu počátku roků 2012 až 2014. *Pracovním datem pro přijetí eura by měl být ovšem 1. leden 2012.*

První termín přijetí eura (1. 1. 2012) znamená vstup do systému ERM II (včetně fixace kursu) někdy v roce 2009. **Vláda České republiky by se měla jasně přihlásit ke vstupu do eurozóny a to s termínem přijetí eura 1. leden 2012.**

Před vstupem do eurozóny by měla dále postoupit tzv. reálná konvergence (přibližování ekonomické úrovně ČR staré EU15) a měly by být dále zpružněny trhy – jak uvnitř země, tak v celé EU. Předpokládáme rovněž, že v roce 2011 bude otevřen plně pracovní trh EU15 pro českou pracovní sílu, což usnadní i následné přijetí eura.

Návrh vlády Mirka Topolánka: reforma anebo „soubor opatření“?

Vláda Mirka Topolánka předložila počátkem dubna 2007 návrh reformy veřejných financí. Tento „soubor opatření“ je vydáván medii za zásadní REFORMU, kvůli které účel světí prostředky a musí být prosazena i za cenu toho, že místopředseda vlády zahrávající si s latentním rasismem a přímo obviněný z korupce musí zůstat ve vládě, neboť by to ohrozilo REFORMU!

Ve skutečnosti se zdůvodnění reformy příliš neliší od reformních kroků vlády Vladimíra Špidly. V obou dvou případech bylo poukazováno, že dosavadní trendy v růstu mandatorních výdajů jsou neudržitelné, že by tyto výdaje mohly být časem větší než veřejné rozpočty samotné a vláda by neměla o čem rozhodovat. Rovněž nutnost splnit konvergenční program, který umožní přijetí eura je stejným argumentem v obou reformách. Stejně se v obou materiálech objevuje nutnost zvýšit pobídky pro práci. Jakkoliv může být rozdíl v akcentech, v těchto základních zdůvodněních reformy není zásadního rozdílu. Je jen škoda, že nebylo dosaženo národního konsensu o přijetí eura (1.1.2012) a z něj vyplývajících opatření.

Je třeba také znovu jasně říci, že reformy vlády Vladimíra Špidly byly celkově úspěšné a přivedly zemi ke splnění maastrichtských kritérií v oblasti veřejných financí v roce 2006, celkově pak ke splnění 4 maastrichtských kritérií z 5.

V rámci objektivitu je ovšem třeba také dodat, že balík zákonů v prvním pololetí roku 2006 za velmi aktivní účasti poslanců stávající vládní koalice tyto výsledky nalomil a v roce 2007 hrozí deficit veřejných financí ve výši 3,7 – 4,0% HDP (v metodice ESA 95). Jinými slovy pro bezpečné plnění kritéria deficitu veřejných financí je třeba snížit veřejné výdaje či zvednout daně o 2% ročního HDP, cca o 60 mld., případně udělat kombinací obojího tedy například snížit výdaje o 40mld. Kč a zvýšit daně o 20 mld. Kč. To je okamžitý problém, který stojí před Českou republikou. Nic víc nic míň! Dlouhodobý problém je o něco složitější, o tom však dále.

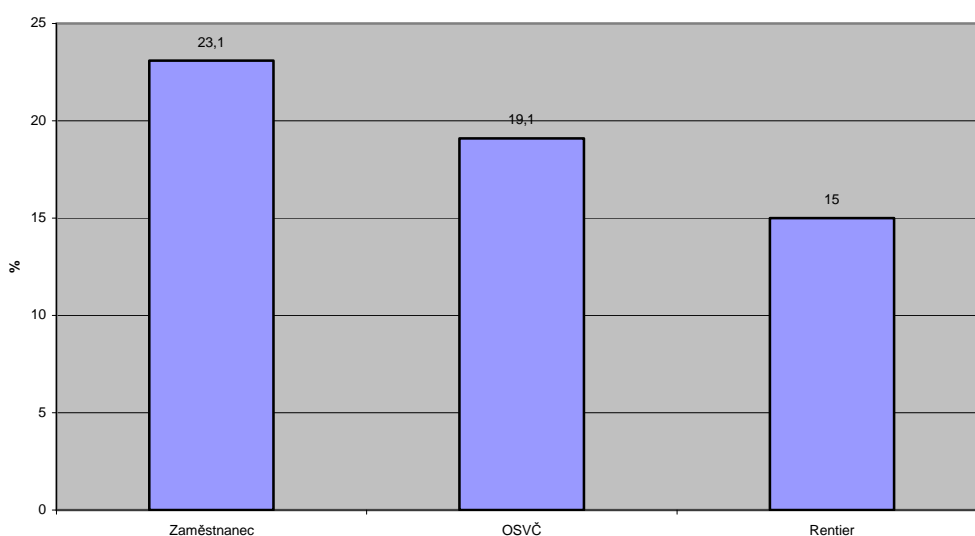
Namísto takto jednoduché strukturování problému jsme zahlceni rituálními tanci tzv. reforem, která je podle všeho

motivována snahou splnit nespelnitelné předvolební sliby ODS a přenést břemeno daní i redukce výdajů na 90% obyvatelstva s nižšími příjmy, dát hodně vydělat hornímu decilu (10% daňových poplatníků. **Zde také leží zásadní rozdíl mezi Vladimírem Špidlou a Mirkem Topolánkem. Zatímco Vladimír Špidla si dělal starosti s rozložením daňového břemene a tak s tím, kdo bude postižen škrty sociálních výdajů, Mirek Topolánek si takové starosti nedělá, na jeho reformě mají vydělat ti nejbohatší a platit má zbylých cca 90%.** Namísto čestného sdělení národu, že v pokladně chybí 60 mld. Kč, tudíž bude omezena indexace sociálních dávek, bude přísnější přístup, k těm co nechtějí pracovat a zvedenou se některé daně, jsme svědky rituálních tanců, kolem reformy, která v první kole všem sníží daň z příjmu fyzických osob (DPFO). To je dobrá zpráva pro občany. Špatná zpráva je ta, že vzápětí více peněz než ušetří na DPFO bude občanům odebráno vyšší sazbou DPH u potravin, tepla, bytů a další položek. V roce 2008 získá stát na zvýšeném výběru daní od občanů 3,3 mld. Kč, v roce 2009 2,7 mld. Kč a v roce 2010 0,5 mld. Kč (MF ČR). Proč to tedy vláda vedená ODS dělá? Souhrnný výsledek pro státní kasu bude zanedbatelný. Nula od nuly pošla! Výsledek ovšem není nepatrný ve struktuře. Daňové břemeno je přesunuto z 10% příjemců nevyšších příjmů na 90% obyvatelstva. Pokud je skutečným cílem reformy masivně ulevit na daních nejbohatším, pak je plněn. Reforma je nastavena tak, že má ulevit především dobře vydělávajícím a to v tomto pořadí zaměstnanci s platem nad 80 000 Kč měsíčně, dále pak OSVČ a nejvíce pak rentiéři (příjmy z kapitálu, nájmu, ostatní příjmy). O ne zrovna čestném přístupu vlády k celé reformě nejlépe svědčí tzv. jednotná sazba daně z příjmu fyzických osob ve výši 15%. Ve

skutečnosti je to jinak. Mezní sazby vzhledem k tomu, že dochází k posunu k tzv. superhrubé mzdě u zaměstnanců, že do základu daně se připočítává sociální a zdravotní i u OSVČ a pro rentiéry, kteří neplatí sociální a zdravotní je marginální sazba navrhovaná vládou vedenou ODS 15%:

Obrázek č. 12

Nominální sazba daně pro reformě podle kategorií
("rovná daň" přepočtená na dnešní základ)



Pramen: Vlastní výpočet

Efektivní sazba je samozřejmě ještě závislá na odpočitatelných položkách, které poplatník uplatní na sebe, manželku, děti atd. Nicméně to nic nemění na to, že se vzrůstajícím příjmem efektivní sazba konverguje u zaměstnanců k 23,1% u OSVČ k 19,1% a u rentiérů k 15%.

Co za to dostaneme? Kromě toho, že se daňové břemeno převalí od 10% nejbohatších k 90% obyvatelstva. Obvykle pravicové strany v takových případech slibují hospodářský růst, který bude způsoben tím, že ti nejbohatší začnou více pracovat a

investovat, vytvářet pracovní místa a hospodářský růst. Vláda je navíc tak zbabělá, že ani neřekne, jaký že hospodářský růst tento její manévr bude generovat, o kolik se nám díky této reformě zvýší HDP a o kolik se zvýší výběr daně z příjmu fyzických osob, díky tzv. Lafferově křivce. Tedy s vírou v to, že se sníženou sazbou daně bude vyšší výběr daně. Vláda si zřejmě vůbec není jistá, jestli tyto pozitivní efekty nastanou a tak je raději ani neslibuje! Pokud to tak bude, tak z celého manévru zůstane více peněz na spotřebu bohatým a větší daně pro středně a nízkopříjmové skupiny pracujících, o důchodcích ani nemluvě.

Objektivní důvody pro reformu veřejných financí nicméně existují a jsou nejméně tři:

- 1. Vytvořit v ČR podmínky, aby země samotná, její občané a firmy obstáli v globální soutěži***
- 2. Udržet sociální soudržnost při zdravých veřejných financích***
- 3. Přijmout euro a to nejlépe 1. ledna 2012***

První cíl je naprosto zásadní a měl by na něm být (a není) národní konsensus. Globalizace není žádnou fikcí, ale živelným procesem, který běží vřed jako dravá řeka. Pokus o národní kapitalismus během první vlády ODS v letech 1992-1997 s rozplynul spolu s penězi okradených DIKů a v bankrotujících bankách. Poté nezbylo nic jiného než se spolehnout na nadnárodní firmy a jejich investice v České republice. To ovšem také znamená, že bylo nutné přistoupit na jejich pravidla hry. Nadnárodní firmy investují v zemích, kde najdou pro sebe příznivé

podmínky. Jedním z mnoha parametrů je i míra zdanění, i když nemá takový význam jak si namlouvá naše pravice. Jde také infrastrukturu, kvalitu pracovní síly, kvalitu života v dané zemi, velikost trhu v dané zemi, vymahatelnost práva atd. Z těchto důvodů se nestačí usnést, že zdanění je nulové a investoři přijdou. Je nutné také financovat infrastrukturu, školství, soudní systém a mnoho jiného. Je tedy žádoucí připravit co nejlepší podmínky za co nejméně peněz. Což by mělo vést k dosud opomíjenému problému efektivního a racionálního využití rozpočtových zdrojů. Vedle výše zmíněného je v zájmu politicko-ekonomické stability, aby se rozvíjely od firmy domácích vlastníků. A je samozřejmé, že naprosto legitimním předmětem veřejných diskusí má být důraz věnovaný té či oné skupině.

V globální soutěži by měli ovšem obstát nejenom firmy, ale i občané jako zaměstnanci. Jakkoliv je jejich osobní úsilí velmi důležité, stát hraje významnou roli ve vzdělávání a vůbec k přípravě na pracovní proces. Je žádoucí, aby čeští občané byli zaměstnatelní v globální konkurenci. A samozřejmě jako úspěšná musí být vnímána i země jako celek. V dobách zjednodušení a symbolů má původ z té které země přímý dopad na výši platu u nadnárodních firem. Teze o stejných penězích za stejnou práci (bohužel) příliš neplatí napříč zeměmi.

Druhým zásadním cílem je udržet sociální soudržnost země v přijatelném stavu. Není úspěchem hospodářský růst a prosperita při vyloučení nemalé části společnosti. Ohroženi jsou především ti co neznají cizí jazyk, jsou starší, počítačové negramotní a po jejich profesi není poptávka na globálním trhu. Těch v naší společnosti bohužel nemálo. Je tedy úkolem sociální státu pokud možno minimalizovat jejich handicap a vrátit je do pracovním

procesu. Na to jsou opět potřeba zdroje veřejných rozpočtů. Vzniká tedy rozpor mezi možnostmi výběru daní (nutnost být alespoň zhruba v souladu s mezinárodními trendy a potřebou více pečovat o neúspěšné v globalizačním tlaku. Tyto protichůdné trendy vedou k deficitům veřejných rozpočtů, který je třeba řešit. Zjednodušeně řečeno zodpovědná vláda by měla dodržovat kritéria pro zavedení eura v oblasti veřejných financí (tzv. maastrichtská kritéria, roční deficit veřejných rozpočtů menší než 3% HDP, veřejný dluh menší než 60% HDP) i v případě, že euro vůbec zavést nehodlá. (To dělá již delší dobu vláda Velké Británie).

Tím se dostávám ke třetímu a poslednímu důvodu pro zavedení reformy veřejných financí a tím je zavedení eura. Tento důvod uvádím ne náhodou jako třetí. Jakkoliv jsme se euro zavázali převzít již vstupem do EU, samotné formální naplnění přístupových dohod a přijetí eura není tím nejdůležitějším důvodem pro reformy. Kdyby šlo jen o to, mohli bychom ještě pár let švejkovat přístup do eurozóny. Daleko silnějšími důvody je nutnost obstát v globální konkurenci při udržení sociální soudržnosti a zdravých veřejných financí. Tyto dva základní důvody by byly dostatečné k reformě veřejných financí, i kdyby nebylo úkolu připojit se k eurozóně.

ČSSD je nejbližší době vypracuje svůj návrh změn hospodářské politiky s cílem přesvědčit o své věrohodnosti nejen potencionální voliče ČSSD, ale i poslance menších koaličních stran (zelených a KDU ČSL), aby odmítli alespoň ty nejhorší části vládní reformy, především pak zrušení progresivního zdanění fyzických osob.