

Alena Bičáková, Klára Kalíšková*

Abstract

Occurrence and Rise of Unemployment of Women with Pre-School Children: the Case of the Czech Republic

In this study we explore the timing of the return of women with young children to the labour market after the family leave, using the Czech labor force survey data. We document the evolution of the unemployment risk by the age of their child and the mechanism through which mothers with young children become unemployed. Majority of women return to the labor market when their child is 3 years old. The unemployment rate among women with at least a high school diploma reaches 12% and among those with lower education is as high as 28% when their child is three. Women often become unemployed immediately after returning to the labour market. Almost 60% of women without a high school diploma and about 34% of women with higher education become unemployed immediately after the family leave. Moreover, this unemployment is not always just a brief intermission between the end of family leave (or after having returned to their previous employment) and a new job. More than half of women without high school diploma and more than a third of women with higher education are unemployed for more than six months.

Keywords: employment, unemployment, parental leave, parental benefits

JEL Classification: J13, J64

Úvod

V roce 2014 v České republice přesahovala míra nezaměstnanosti žen téměř o polovinu míru nezaměstnanosti mužů (míra nezaměstnanosti mužů činila 5,1 %, zatímco u žen to bylo 7,4 %). Genderový rozdíl v nezaměstnanosti o velikosti 2,3 p. b. řadí Českou republiku na druhé místo v EU, jediná země s vyšším rozdílem mezi mírou nezaměstnanosti žen a mužů je Řecko.¹

Proč je u žen riziko nezaměstnanosti o tolik větší než u mužů? Zaměříme-li se zvláště na jedince s alespoň jedním dítětem do 15 let a zbytek populace, zjistíme, že hlavní příčinou vyšší míry nezaměstnanosti u žen ve srovnání s muži je mateřství. Konkrétně: zatímco genderový rozdíl u jedinců bez dětí do 15 let je pouhý jeden

* **Alena Bičáková** (alena.bicakova@cerge-ei.cz), CERGE-EI, společné pracoviště UK a AV ČR, v. v. i.; **Klára Kalíšková** (klara.kaliskova@vse.cz), Vysoká škola ekonomická v Praze.

Základem tohoto výzkumu byla studie Bičáková a Kalíšková (2015) *Od mateřské k nezaměstnanosti: Postavení žen s malými dětmi na trhu práce*. IDEA studie 8 / 2015, která vznikla za podpory Nadace Open Society Fund Praha z programu Dejme (že)nám šanci, který je financován z Norských fondů. Za finanční podporu při rozšíření původních poznatků a vypracování tohoto akademického článku autorky vděčí grantu číslo GB14-36154G Grantové agentury České republiky. Poděkování patří také Českému statistickému úřadu za poskytnutá data.

1 Zdroj: Eurostat, Míra nezaměstnanosti podle pohlaví a věku, 2014 (<http://ec.europa.eu/eurostat/data/database>).

p. b., u jedinců s dětmi tento rozdíl dosahuje 6,7 p. b. Zaměříme-li se na jedince s předškolními dětmi, je genderový rozdíl v míře nezaměstnanosti dokonce 9,6 p. b.

Dopady mateřství na genderové rozdíly na trhu práce se zabývá mnoho zahraničních studií. Negativní dopady mateřství na mzdy žen dokumentuje například Anderson, Binder a Krause (2002), Spivey (2005), Miller (2011), Ejrnaes a Kunze (2013). Dopady mateřství na ztrátu lidského kapitálu nebo typ povolání matek ilustruje například Francesconi (2002) a Adda, Dustmann a Stevens (2011). Předchozí literatura také ukazuje, že v zemích s delší placenou rodičovskou dovolenou (jako je například Česká republika) jsou vyšší mzdové rozdíly mezi muži a ženami (OECD, 2012), ale také vyšší genderové rozdíly v nezaměstnanosti (Bičáková, 2012). Das a Polachek (2014) pak dokumentují přímý dopad délky rodičovské dovolené na míru nezaměstnanosti všech mladých žen.

V České republice se tématem mateřství a pracovních kariér žen zabývá například Kuchařová a kol. (2006), která ukazuje, že ve většině českých domácností stále funguje tradiční rozdělení genderových rolí, kdy žena se více věnuje rodině a muž práci (str. 44). Další výzkumy ale naznačují, že ženy by uvítaly lepší možnosti sladění pracovního a rodinného života, především pak možnost částečných a flexibilních úvazků (Bartáková, 2008). Tradiční rozdělení genderových rolí a nedostupnost flexibilních úvazků pak nutí ženy volit zaměstnání, která jsou méně náročná na výkon a čas (Ettlerová a kol. (2006), str. 98), což se projevuje ve velmi výrazné genderové segregaci a mzdové mezeře mezi muži a ženami (Křížková a kol., 2011, kap. 5). Hora (2009) pak ukazuje, že ženy s předškolními dětmi mají vyšší pravděpodobnost práce na dobu určitou, nižší pravděpodobnost práce na nejvyšších pozicích a také jsou konfrontovány s mnohem vyšší mírou nezaměstnanosti. Hora dále upozorňuje, že velmi vysoká míra nezaměstnanosti žen s předškolními dětmi je závažným problémem, který vyžaduje další výzkum. Naše studie tedy navazuje na tento předchozí výzkum a tomuto problému se věnuje. Cílem této studie je dokumentovat nezaměstnanost žen s malými dětmi v České republice a zjistit, ve kterém období mateřství je riziko nezaměstnanosti největší, a dále ukázat, jak k této nezaměstnanosti dochází.

Po úvodu následuje popis chování českých žen na trhu práce v období mateřství v mezinárodním srovnání. Ve druhé části stručně uvádíme základní rysy rodinné politiky v České republice a podmínky pobírání podpory v nezaměstnanosti u matek po rodičovské dovolené. Třetí část popisuje použitá data, definice hlavních pojmů a shrnutí použité metodiky. Následující čtyři části popisují hlavní výsledky naší analýzy: Riziko nezaměstnanosti podle demografických hledisek (část 4), vývoj postavení žen s malými dětmi na trhu práce podle věku nejmladšího dítěte (část 5), vznik nezaměstnanosti u žen s malými dětmi (část 6) a její průměrnou délku (část 7). Studii uzavíráme shrnutím hlavních zjištění a diskusí.

1. Mateřství a zaměstnanost žen v mezinárodním srovnání

Chování českých žen na trhu práce je v rámci EU ve dvou (protichůdných) ohledech relativně výjimečné. Na jednu stranu je velmi vysoké procento českých žen bez dětí a s odrostlými dětmi zapojeno do trhu práce (míra zaměstnanosti žen s dětmi nad 11 let věku je v České republice nejvyšší v EU²). Na druhou stranu většina těchto žen plně využívá v případě mateřství jednu z nejdelších rodičovských dovolených v EU a zůstává

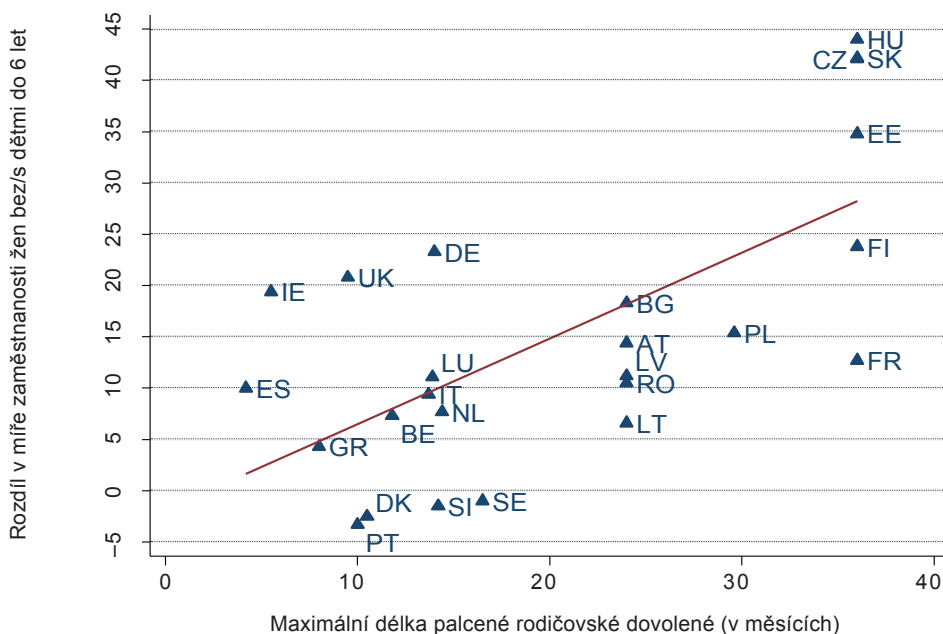
2 Zdroj: Eurostat, Míra zaměstnanosti podle pohlaví, věku, vzdělání a přítomnosti dětí v domácnosti, 2013 (<http://ec.europa.eu/eurostat/data/database>).

s dětmi nejméně tři roky doma. Jak dokumentuje obrázek 1, tyto dva jevy mají za následek to, že v ČR jsou dopady mateřství na zaměstnanost žen, měřeny jako rozdíl v míře zaměstnanosti žen bez a s malými dětmi, jedny z největších v EU. Jak ukazujeme v této studii, součástí dopadů mateřství na zaměstnanost není pouze dobrovolná neúčast na trhu práce v podobě rodičovské dovolené, ale často také následné období nezaměstnanosti.

Ženy v průběhu několikaleté rodičovské dovolené ztrácí (nebo alespoň nezvyšují) svůj lidský kapitál (Adda a kol., 2011). V průběhu jejich nepřítomnosti v práci se navíc z důvodu technologického vývoje může obsah jejich zaměstnání změnit. Dlouhodobé přerušení zaměstnanosti z důvodu péče o děti tedy snižuje produktivitu a může zvyšovat jak riziko následné nezaměstnanosti, tak prodlužovat její trvání. Tím se celkové období, které matka stráví mimo pracovní proces, ještě prodlužuje, riziko ztráty lidského kapitálu a pracovních návyků je ještě vyšší a šance na osobní profesní postup prudce klesá.

Institucím, které ovlivňují délku rodičovské dovolené a případný následný výskyt nezaměstnanosti, se podrobně věnujeme v další části.

Obrázek 1 | Délka rodičovské dovolené a dopad mateřství na zaměstnanost



Poznámka: Obrázek 1 ilustruje maximální délku placené rodičovské dovolené v roce 2012 a rozdíl v míře zaměstnanosti žen (ve věku 25–49 let) bez dětí do 6 let věku a žen (ve věku 25–49 let) s dětmi do 6 let věku v roce 2013. Ačkoli v ČR je možné pobírat rodičovský příspěvek až do čtyř let věku dítěte, v mezinárodních srovnáních se uvádí maximální délka placené rodičovské dovolené 3 roky, protože rodičovský příspěvek je možné vyčerpat v rozmezí dvou až čtyř let a tříletá varianta je stále nejběžnější.

Zdroj: výroční zprávy Mezinárodní asociace rodičovských politik (http://www.leavenetwork.org/archive_2005_2009/annual_reviews/), výroční zprávy mikrosimulačního modelu EUROMOD (<https://www.iser.essex.ac.uk/euromod/using-euromod/country-reports>) a Eurostat (<http://ec.europa.eu/eurostat/data/database>)

2. Institucionální kontext

2.1 Hlavní rysy rodinné politiky

Rodinná politika v České republice nabízí relativně štědrý systém podpory rodin, které se starají o malé děti do tří nebo čtyř let věku. Tento systém se skládá ze tří částí: ochranná doba pro návrat do zaměstnání, peněžitá pomoc v mateřství a rodičovský příspěvek. Ochranná doba garantuje rodičům pečujícím o děti do tří let věku možnost návratu do předchozího zaměstnání. Materiální podporu rodičům pečujícím o malé děti pak zajišťuje peněžitá pomoc v mateřství a rodičovský příspěvek.

Peněžitá pomoc v mateřství náleží matkám dítěte, které se účastnily nemocenského pojištění alespoň po dobu 270 kalendářních dnů v posledních dvou letech před dnem nástupu na mateřskou dovolenou. Peněžitá pomoc v mateřství je vyplácena po dobu 28 týdnů (které začínají 6–8 týdnů před očekávaným datem porodu) ve výši 70 % předchozího výdělku ženy.³ Rodič pečující o dítě mladší čtyř let má dále nárok na rodičovský příspěvek, což je dávka státní sociální podpory vyplácená všem rodičům bez ohledu na výši příjmů. Rodičovský příspěvek může rodič dítěte začít čerpat po ukončení čerpání peněžitých pomoci v mateřství, nebo ihned po narození dítěte, pokud nárok na peněžitou pomoc v mateřství nevznikl. Celková výše rodičovského příspěvku činí 220 000 Kč na jedno dítě, přičemž tuto částku mohou rodiče vyčerpat v rozmezí do dvou až čtyř let věku dítěte. Maximální měsíční výše rodičovského příspěvku je tedy 11 500 Kč. Volba délky čerpání, a tím i měsíční výše příspěvku je však omezena předchozími výdělky rodičů.⁴

Některé ženy (s nízkými příjmy či bez předchozího zaměstnání) mají nárok pouze na čtyřletou variantu čerpání. Důležitým aspektem této varianty je to, že po devátém měsíci věku dítěte nastává prudký pokles měsíční výše příspěvku (výše příspěvku klesá ze 7 100 Kč na 3 800 Kč měsíčně, tedy téměř na polovinu). Nižší měsíční částka po devátém měsíci věku dítěte může tedy matky z takových rodin motivovat k návratu do práce, pokud tu možnost mají, ještě před vypršením tříleté ochranné doby pro návrat do zaměstnání, nebo k tomu, aby začaly hledat práci. To může vést k vysoké nezaměstnanosti u žen s velmi malými dětmi v nízkopříjmových rodinách, která je vynucená ekonomickou situací rodiny.

2.2 Podpora v nezaměstnanosti po rodičovské dovolené

V této studii se zaměřujeme na riziko nezaměstnanosti žen vracejících se po rodičovské dovolené na trh práce, musíme tedy také vzít v úvahu motivace poskytované systémem podpory v nezaměstnanosti. Nezaměstnané osoby, které byly zaměstnané alespoň 12 měsíců v posledních třech letech, mají nárok na podporu v nezaměstnanosti po dobu pěti až jedenácti měsíců (podle věku nezaměstnaného – do 50 let věku je délka pouze pět

3 Denní výše peněžitých pomoci v mateřství se počítá z tzv. redukováného denního vyměřovacího základu. Ten se počítá jako průměrný denní výdělek ženy za posledních 12 měsíců a je dále redukován pro vyšší příjmy pomocí tzv. redukčních hranic (více informací na webu České správy sociálního zabezpečení: <http://www.cssz.cz/cz/nemocenske-pojisteni/davky/penezita-pomoc-v-materstvi.htm>)

4 Z předchozích výdělků jednoho z rodičů se vypočítá denní vyměřovací základ, podobně jako u peněžitých pomoci v mateřství, a výše rodičovského příspěvku pak nesmí přesáhnout tento vyměřovací základ. U rodičů, kteří nebyli před narozením dítěte účastní nemocenského pojištění, pak vzniká nárok pouze na nejdelsí variantu čerpání, která trvá do čtyř let věku dítěte.

měsíců). Podpora v nezaměstnanosti se odvíjí od předchozího výdělku a v průběhu jejího vyplácení postupně klesá z 65 % až na 45 % předchozího výdělku.

Nárok na podporu v nezaměstnanosti vzniká ale také rodičům, kteří se v posledních třech letech alespoň 12 měsíců starali o dítě mladší tří let věku. V tomto případě výše podpory v nezaměstnanosti v průběhu jejího vyplácení klesá z 0,15 až na 0,11 násobek průměrné mzdy v národním hospodářství. Výše podpory v nezaměstnanosti pro rodiče vracející se na trh práce po dvouleté nebo delší rodičovské dovolené je tak mnohem nižší, než u osob, jimž vzniká nárok na podporu na základě předchozího výdělku. Měsíční výše podpory v nezaměstnanosti pro rodiče po rodičovské dovolené byla v roce 2015 3 777 Kč v prvních dvou měsících nezaměstnanosti, 3 022 Kč v dalších dvou měsících a 2 770 Kč po zbytek podpůrní doby.

3. Data, definice a použitá metodika

V této studii využíváme datové soubory Výběrového šetření pracovních sil (VŠPS) od Českého statistického úřadu pro roky 2011 až 2014. Data VŠPS obsahují detailní informace o sociodemografických charakteristikách šetřených osob, o jejich ekonomickém postavení (včetně informace, zda je osoba na mateřské nebo rodičovské dovolené) a o složení domácnosti.

Primárně se zabýváme ekonomickou aktivitou žen s předškolními dětmi, do vzorku tedy zahrnujeme všechny ženy ve věku 25–55 let (v hlavním produktivním věku), které mají alespoň jedno dítě do sedmi let věku. V datovém souboru je pro rok 2014 takových žen 11 591.

VŠPS je rotačním panelem, ve kterém je každá domácnost šetřena pět po sobě jdoucích čtvrtletích. K analýze vzniku nezaměstnanosti budeme také využívat této longitudinální struktury dat, která umožňuje kvantifikovat pravděpodobnosti přechodu z jednoho ekonomického statusu do jiného. Ve studii si definujeme ukazatele přechodu, které ilustrují podíl žen, které se vracejí na trh práce podle věku nejmladšího dítěte, a podíl žen, které přejdou z rodičovské dovolené přímo do nezaměstnanosti. Tyto ukazatele definujeme na základě vzorku žen, které pozorujeme všech pět po sobě jdoucích čtvrtletí. Podíl žen vracejících se na trh práce je definován jako procento žen, které v průběhu sledovaného období (pěti čtvrtletí) přejdou z mateřské/rodičovské dovolené do zaměstnanosti nebo nezaměstnanosti, na všech ženách, které jsou ve vzorku (podle věku nejmladšího dítěte). Podíl žen, které se vracejí na trh práce jako nezaměstnané, je pak definován jako procento žen, které z mateřské/rodičovské dovolené přejdou rovnou do nezaměstnanosti, na všech ženách, které se vrátí na trh práce.

Data VŠPS jsou reprezentativním vzorkem české populace a obsahují váhy, které umožňují přepočítání na velikost příslušné populace. Všechny výsledky uvedené v této studii jsou pomocí těchto vah převážené, výsledky lze tedy interpretovat jako informace o chování celé populace českých žen a mužů, nejen osob, které se účastnily tohoto šetření. Téměř všechny výsledky uvádíme v podobě vážených průměrů binárních proměnných, odpovídajících dané subpopulaci definované na základě dalších demografických charakteristik, jako jsou pohlaví, vzdělání a především věk nejmladšího dítěte. U výsledků podle pohlaví uvádíme, zda rozdíly mezi ženami a muži daných subpopulací (podle věku nejmladšího dítěte a vzdělání) jsou statisticky významné na pětiprocentní hladině významnosti. K testování využíváme standardního vzorce pro rozptyl průměru binární proměnné. Standardní odchylky či konfidenční intervaly do tabulek kvůli přehlednosti sice neuvádíme, jsou ale k dispozici od autorů na vyžádání.

Hlavním ukazatelem použitým v této studii je *míra nezaměstnanosti*, standardně definovaná jako podíl počtu nezaměstnaných na pracovní síle. Nezaměstnaní jsou podle definice Mezinárodní organizace práce (ILO) lidé, kteří v referenčním období neměli žádné zaměstnání, aktivně hledali práci a do práce by byli schopni nastoupit nejpozději do dvou týdnů. V následujícím textu budeme používat také alternativní měřítko rizika nezaměstnanosti, a to *podíl nezaměstnaných v populaci*. Důvodem je očištění změn míry nezaměstnanosti od změn ve velikosti pracovní síly, ke kterým při odchodu na rodičovskou dovolenou a z rodičovské dovolené u matek dochází. V definici velikosti pracovní síly se v této studii lehce odlišujeme od definice Mezinárodní organizace práce, neboť rodiče na mateřské a rodičovské dovolené klasifikujeme jako neaktivní, zatímco ILO je často považuje za zaměstnané (tedy součástí pracovní síly). Pro naše účely je však nutné odlišit ženy na mateřské či rodičovské dovolené a ženy formálně zaměstnané.

4. Riziko nezaměstnanosti podle demografických hledisek

V této části uvádíme přehled rizika nezaměstnanosti pro různé demografické skupiny, měřeno jako podíl nezaměstnaných v rámci dané populace. Zatímco rozdíl v riziku nezaměstnanosti u žen a mužů bez dětí do 15 let je méně než jeden procentní bod (4,9 % u žen versus 4,2 % u mužů), riziko žen s dětmi do 15 let je v porovnání s takovými muži více než dvojnásobné (6,4 % u žen versus 2,8 % u mužů). Je zajímavé podotknout, že genderový rozdíl u jedinců s dětmi do 15 let je daný nejen vyšším rizikem nezaměstnanosti u žen s dětmi v porovnání s ženami bez dětí, ale také nižším rizikem nezaměstnanosti u mužů s dětmi v porovnání s muži bez dětí. Tento jev lze vysvětlit dvěma odlišnými faktory: Za prvé, ženy mají větší tendenci si k založení rodiny vybírat muže s vyšší produktivitou, platem, a tedy i nižším rizikem nezaměstnanosti. Navíc ženy s takovými partnery mají také větší tendenci rodinu zakládat. Za druhé, přítomnost dětí v rodině stimuluje živitele rodiny (nejčastěji muže) k vyššímu pracovnímu nasazení a produktivitě, ale také k případné ochotě zastávat i méně preferovaná zaměstnání ve snaze zajistit příjem, tj. vyhnout se nezaměstnanosti.

Často bývá dokumentován velmi silný pozitivní vztah mezi rizikem nezaměstnanosti a výší lidského kapitálu, například vzděláním (např. Mincer, 1993). Druhé dva sloupce tabulky 1 to potvrzují. U jedinců bez maturitního vzdělání, bez ohledu na pohlaví či přítomnost a věk dětí, je riziko nezaměstnanosti dvoj- až trojnásobné v porovnání s podobnými jedinci s maturitou či vzděláním vyšším. Jak se podle vzdělání liší dopady rodiny na genderové rozdíly v riziku nezaměstnanosti? Ukazuje se, že zatímco přítomnost dětí u žen bez maturitního vzdělání riziko nezaměstnanosti o něco více než zdvojnásobí v porovnání s muži, u žen s vyšším vzděláním je toto riziko dokonce trojnásobné. Naopak genderové rozdíly v riziku nezaměstnanosti u osob bez dětí do 15 let jsou v populaci bez maturity výrazně větší než u lidí s vyšším vzděláním. Zaměřme se nyní na riziko nezaměstnanosti u osob s dětmi do 15 let podle věku nejmladšího dítěte, uvedené ve spodní části tabulky. Vzhledem k velmi nízké účasti mužů na rodičovské dovolené není překvapující, že věk dítěte do 15 let nemá na riziko nezaměstnanosti otců zásadní vliv, a to bez ohledu na vzdělání.⁵ U žen je naopak věk dítěte pro riziko nezaměstnanosti zcela zásadní. Je pochopitelné, že k největšímu nárůstu rizika nezaměstnanosti dochází právě u žen s dětmi mezi 4 a 6 lety, tedy poté, kdy s třetími narozeninami dítěte ženě vyprší ochranná lhůta pro návrat do předchozího zaměstnání. Oproti předchozí

5 Riziko nezaměstnanosti sice mírně stoupá s věkem dítěte, což může souviset s poklesem pracovního nasazení u otců starších dětí, ale rozdíly jsou velmi malé.

věkové kategorii (s nejmladším dítětem 0–3) je riziko nezaměstnanosti u matek s dětmi 4–6 let více než trojnásobné (nárůst z 3,3 % na 10,9 %). U žen bez maturity s dětmi ve věku 4–6 let dosahuje podíl nezaměstnaných v populaci dokonce 18,8%, u žen s maturitou a vyšším vzděláním pak 6,4%. V kategorii s dětmi ve věku 7–9 let již dochází k mírnému poklesu rizika nezaměstnanosti na 11,9 % a 4,8 % u žen s nižším a vyšším vzděláním. Tento pokles pokračuje s věkem dítěte, ženy s dětmi ve věku 10–14 let ale stále čelí větší pravděpodobnosti nezaměstnanosti než ženy se staršími dětmi a ženy bezdětné.

Tabulka 1 | Podíl nezaměstnaných v populaci podle pohlaví, vzdělání a přítomnosti dětí v domácnosti

	Celkem		Bez maturitního vzdělání		S maturitou nebo vyšším vzděláním	
	muž	žena	muž	žena	muž	žena
Bez dětí do 14 let	4,2%	4,9%	6,1%	8,2%	2,5%	3,0%
S dětmi 0–14 let	2,8%	6,4%	4,9%	11,6%	1,3%	3,9%
s dětmi 0–3 roky	3,1%	3,3%	5,3%	5,7%	1,8%	2,5%
s dětmi 4–6 let	2,8%	10,9%	6,1%	18,8%	0,4%	6,4%
s dětmi 7–9 let	2,2%	7,3%	3,8%	11,9%	0,8%	4,8%
s dětmi 10–14 let	2,6%	6,2%	4,1%	10,9%	1,2%	3,1%
Celkem	3,5%	5,6%	5,6%	9,7%	1,9%	3,4%

Poznámka: Všechny výsledky jsou převáženy populačními váhami, aby odpovídaly celé populaci. Podíl nezaměstnaných v populaci je pro muže a ženy statisticky významně odlišný na pětiprocentní hladině významnosti u všech skupin (podle přítomnosti dětí a podle vzdělání) s výjimkou skupiny osob s dětmi 0–3 roky a bez dětí do 14 let.

Zdroj: data VŠPS 2014, vlastní výpočty

Věk nejmladšího dítěte tedy hraje zásadní roli pro výši rizika nezaměstnanosti. Na riziko nezaměstnanosti u žen s dětmi do 7 let se tedy ještě podrobněji (po jednotlivých letech věku nejmladšího dítěte) zaměříme v následující části.

5. Riziko nezaměstnanosti u matek s malými dětmi

5.1 Vývoj návratu žen od narození dítěte na trh práce a do zaměstnání

Ženy s malými dětmi se většinou stávají nezaměstnanými až po ukončení své mateřské či rodičovské dovolené, tj. po návratu na trh práce. V jakém věku dítěte se ženy na trh práce vrací? Obrázek 2 ilustruje míru ekonomické aktivity žen, tedy podíl zaměstnaných či nezaměstnaných žen v populaci podle věku nejmladšího dítěte a podle vzdělání.

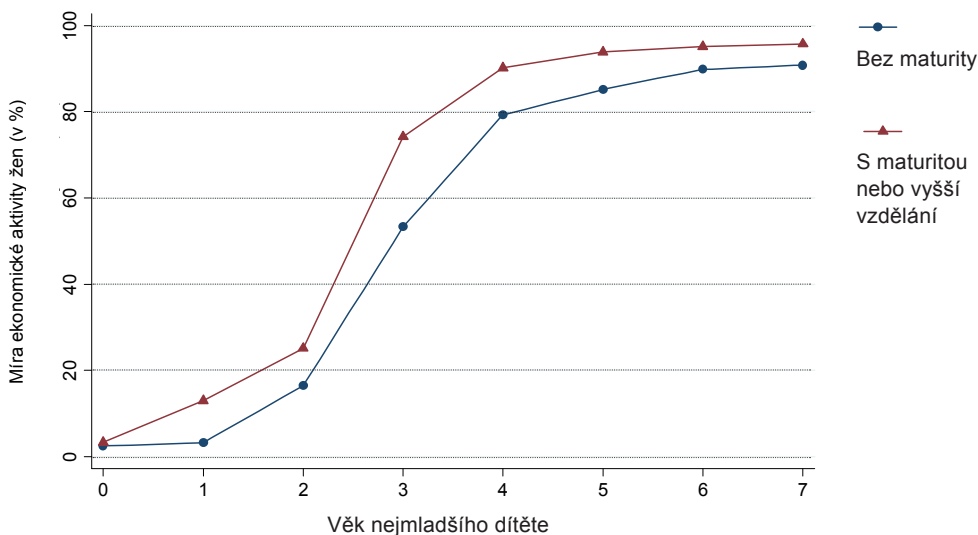
Z obrázku 2 je zřejmé, že většina matek (bez ohledu na vzdělání) si volí tříletou nebo delší rodičovskou dovolenou. Přestože ženy s maturitou a vyšším vzděláním ukončují svoji mateřskou či rodičovskou dovolenou dříve než ženy bez maturity, chování obou skupin je velmi podobné, jak paralelní vývoj a vzájemná blízkost obou profilů míry

ekonomické aktivity naznačují. Největší rozdíl je u preference mezi tříletou a čtyřletou rodičovskou dovolenou. Zatímco 74 % žen s vyšším vzděláním je ve třech letech dítěte již zpět na trhu práce, žen s nižším vzděláním tam je jen 53 %. Teprve ve čtyřech letech dítěte stoupá ekonomická aktivita žen bez maturity na 79 % (u žen s vyšším vzděláním pak na 90 %). Mezi čtvrtým a šestým rokem se pak ekonomická aktivita u žen bez maturity zvyšuje na 90 % a u žen s vyšším vzděláním na 95 %, kde v obou případech setrvává.

Naopak v jednom roce věku dítěte se na trh práce vrací jen asi 13 % žen s maturitou či vyšším vzděláním, kdežto podíl žen bez maturity na trhu práce je v tom období zanedbatelný. Ve dvou letech dítěte je ekonomicky aktivních kolem 20 % žen (25 % s vyšším a 16 % s nižším vzděláním).

Podívejme se teď podrobněji, kdy se různé typy žen na trh práce vracejí. Tabulka 2 ukazuje rozdělení žen s různými demografickými charakteristikami podle věku dítěte, ve kterém k návratu na trh práce dochází. Bez ohledu na demografické charakteristiky se většina žen (50 %) vrací na trh práce ve 3 letech věku nejmladšího dítěte. S dítětem ve věku 2 let či mladším je to 30 % žen a s dítětem ve věku čtyř let a více je to 20 % žen. Jak se od tohoto průměru jednotlivé demografické podskupiny žen odchylují?

Obrázek 2 | Míra ekonomické aktivity žen podle věku nejmladšího dítěte a podle vzdělání



Poznámka: Obrázek ukazuje podíl ekonomicky aktivních (zaměstnaných nebo nezaměstnaných) žen z celkové ženské populace podle věku nejmladšího dítěte a vzdělání ženy. Věk dítěte je uveden v dosažených letech, dítě ve věku 3 je tedy dítě, kterému je více než tři a méně než čtyři roky. Všechny výsledky jsou převážené populačními váhami, aby odpovídaly celé populaci.

Zdroj: Data VŠPS 2014, vlastní výpočty

V souladu s tím, že depreciace lidského kapitálu a ztráta ušlých zisků rostou s výší lidského kapitálu, pozorujeme v tabulce 2 inverzní vztah mezi načasováním návratu na trh práce a dosaženým vzděláním žen. Zatímco ženy se středoškolským vzděláním se nejčastěji (přes 50 %) vracejí ve třech letech dítěte, ženy se základním vzděláním se na trh práce vracejí nejčastěji (50%) až se čtyřletými či staršími dětmi. Ženy s vysokoškolským

vzděláním preferují návrat do dvou let dítěte (47 %), nicméně ve třech letech dítěte se vracejí téměř stejně často (45 %). V porovnání se středoškolsky vzdělanými matkami bez maturity si vysokoškolsky vzdělané matky volí návrat do dvou či méně let dítěte dvakrát tak často, naopak návrat ve čtyřech a více letech volí jen méně než z jedné třetiny tak často. Vliv dalších demografických charakteristik je v souladu s obecným očekáváním a lze ho shrnout následovně: Ve vyšším věku dítěte se na trh práce vracejí ženy starší, s více než jedním dítětem, svobodné ženy žijící bez partnera a ženy bez předchozí pracovní zkušenosti. Dříve se na trh práce vracejí naopak ženy, které žijí v domácnosti spolu s alespoň jednou další osobou starší 55 let. Tato osoba může tedy pravděpodobně poskytovat péči o dítě a umožňuje tak matkám odcházet na trh práce dříve.

Tabulka 2 | Načasování návratu na trh práce podle demografických hledisek

	Podíl žen vracejících se na trh práce ve věku dítěte:		
	0–2	3	4–7
Základní vzdělání	11,1 %	38,9 %	50,0 %
Středoškolské vzdělání bez maturity	19,3 %	51,1 %	29,6 %
Středoškolské vzdělání s maturitou	31,9 %	51,9 %	16,2 %
Vysokoškolské vzdělání	47,0 %	45,3 %	7,7 %
Vdané	30,5 %	50,2 %	19,2 %
Svobodné žijící s partnerem	31,5 %	48,8 %	19,8 %
Svobodné žijící bez partnera	24,2 %	43,9 %	31,8 %
Věk 25–34 let	33,3 %	49,0 %	17,8 %
Věk 35 a více let	25,2 %	50,2 %	24,6 %
Jedno dítě	33,4 %	52,3 %	14,3 %
Dvě a více dětí	28,7 %	47,9 %	23,4 %
Domácnosti bez osob nad 55 let	30,1 %	49,4 %	20,4 %
Domácnosti s alespoň jednou osobou nad 55 let (která není rodič dítěte)	36,0 %	48,0 %	16,0 %
Ženy bez předchozí pracovní zkušenosti	18,4 %	23,7 %	57,9 %
Ženy s předchozí pracovní zkušeností	27,6 %	53,1 %	19,3 %
Celkem	30,3 %	49,4 %	20,3 %

Poznámka: Tabulka ilustruje podíl žen vracejících se na trh práce v daném věku nejmladšího dítěte na všech ženách, které se vracejí na trh práce ve věku 0–7 let nejmladšího dítěte. Návrat na trh práce je definován na základě longitudinální struktury dat jako přechod z mateřské/rodičovské dovolené do zaměstnanosti nebo nezaměstnanosti. Všechny výsledky jsou převáženy populačními váhami, aby odpovídaly celé populaci. Tabulka ilustruje průměr za roky 2011–2014.

Zdroj: data VŠPS 2011–2014, vlastní výpočty

5.2 Vývoj nezaměstnanosti u matek od narození dítěte

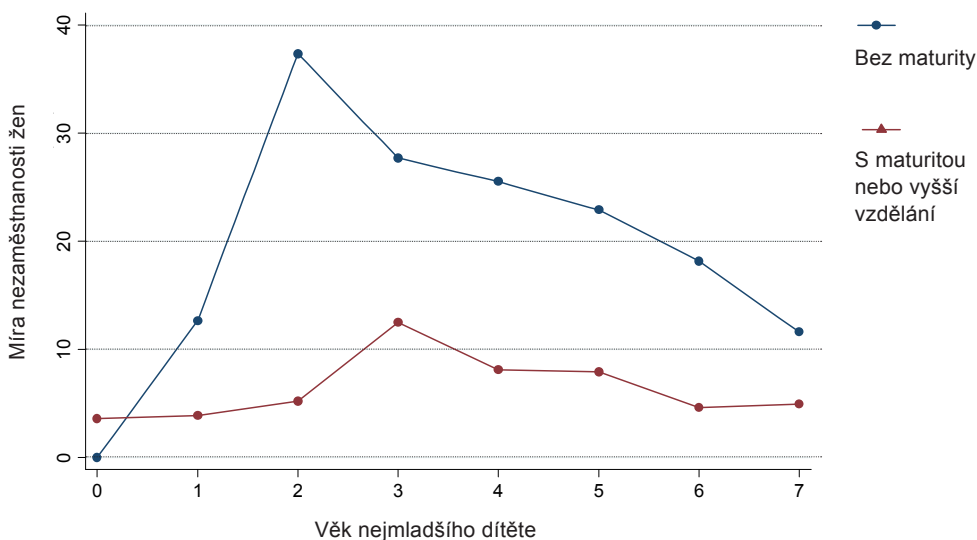
Zatímco obrázek 2 dokumentuje, kolik žen s malými dětmi chce pracovat (tedy práci nabízí), obrázek 3 ukazuje, jaké procento z těchto žen práci nenachází (tedy míru nezaměstnanosti). Zaměříme se nejdříve na ženy bez maturity, neboť jejich míra nezaměstnanosti je mezi 1 a 6 rokem dítěte v porovnání s ženami s maturitou více než dvojnásobná.

Zatímco okolo 13 % žen bez maturity, které se vracejí na trh práce, když je dítěti jeden rok, je nezaměstnaných, z těch, které se vracejí po dvou letech, je míra nezaměstnanosti téměř 40 %. Připomeňme však s odkazem na obrázek 1, že se to týká jen asi 16 % žen, jelikož ostatní ženy bez maturity volí rodičovskou dovolenou delší než dva roky.

Proč se tyto ženy vracejí na trh práce takto brzy, přestože nemají zaměstnání, do kterého by se mohly vrátit? Jak je již uvedeno v sekci 2, pokles rodičovského příspěvku v rámci čtyřleté varianty čerpání na 3 800 Kč měsíčně po devátém měsíci věku dítěte může matky s velmi malými dětmi v nízkopříjmových rodinách motivovat k hledání práce i při pobírání rodičovského příspěvku. Dalším motivačním faktorem může být i podpora v nezaměstnanosti, kterou tyto ženy mohou v prvních pěti měsících hledání práce pobírat a která jim po tu dobu téměř zdvojnásobí měsíční příjem.

Ve třech, čtyřech a pěti letech nejmladšího dítěte procento žen bez maturity na trhu práce, které jsou nezaměstnané, stále setrvává nad 20 % (postupně klesá z 28 % na 23 %) a v té době se to už týká většiny žen bez maturity (na trhu práce jich v pěti letech dítěte je už přes 80 %). V šesti letech dítěte je míra nezaměstnanosti u žen bez maturity stále ještě 18 %, teprve v sedmi letech dítěte klesá ke 12 %.

Obrázek 3 | Míra nezaměstnanosti žen podle věku nejmladšího dítěte a podle vzdělání

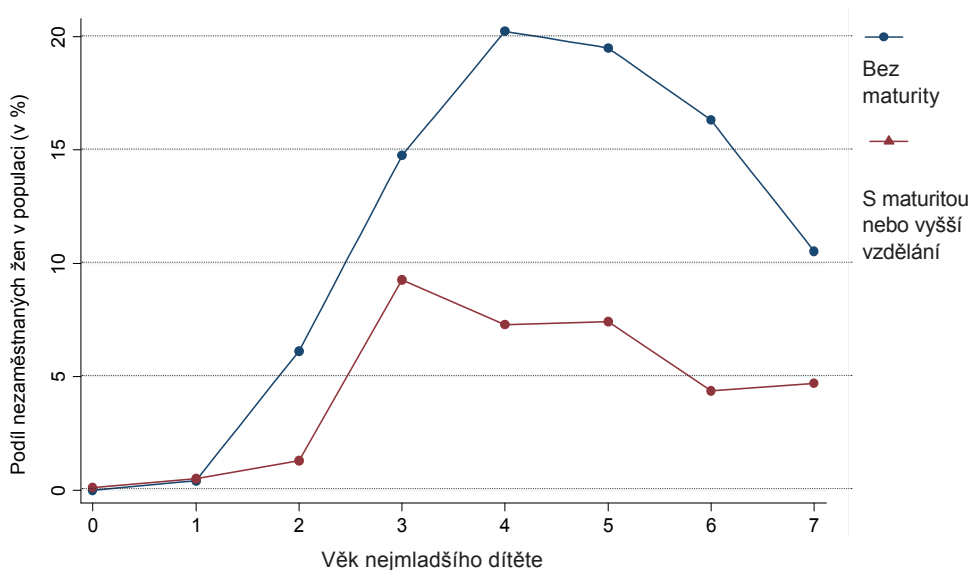


Poznámka: Věk dítěte je uveden v dosažených letech, dítě ve věku 3 je tedy dítě, kterému je více než tři a méně než čtyři roky. Všechny výsledky jsou převáženy populačními váhami, aby odpovídaly celé populaci.

Zdroj: data VŠPS 2014, vlastní výpočty

Podíl žen s vyšším vzděláním, které jsou nezaměstnané, na těch, které chtějí pracovat, převyšuje 10% pouze v období, kdy jsou nejmladšímu dítěti tři roky. V té době je 75% žen s vyšším vzděláním už na trhu práce a jejich míra nezaměstnanosti se pohybuje kolem 12%. Od té doby míra nezaměstnanosti u žen s vyšším vzděláním klesá až do sedmého roku dítěte, kdy se dostává lehce pod 5%.

Obrázek 4 | Podíl nezaměstnaných žen v populaci podle věku nejmladšího dítěte a podle vzdělání



Poznámka: Věk dítěte je uveden v dosažených letech, dítě ve věku 3 je tedy dítě, kterému je více než tři a méně než čtyři roky. Všechny výsledky jsou převážené populačními váhami, aby odpovídaly celé populaci.

Zdroj: data VŠPS 2014, vlastní výpočty

Vzhledem k tomu, že míra nezaměstnanosti je definována jako podíl nezaměstnaných žen na všech ekonomicky aktivních ženách s dítětem daného věku, je ovlivněna nejen počtem nezaměstnaných, ale také změnami v pracovní síle – tím, jak se ženy postupně na trh práce po narození dítěte vracejí. Jak je uvedeno výše, míra nezaměstnanosti na obrázku 3 se vždy týká pouze subpopulace žen, které se již na trh práce vrátily.

Pro doplnění tedy uvádíme v obrázku 4, podobně jako dříve, také riziko nezaměstnanosti měřené podílem nezaměstnaných žen v populaci všech žen s dítětem daného věku. Do tří let dítěte je vývoj podílu nezaměstnaných žen v populaci pro obě vzdělanostní skupiny podobný. U obou skupin žen riziko nezaměstnanosti od dvou let věku dítěte roste, pouze v případě žen s nižším vzděláním je vždy asi o 5 procentních bodů vyšší. Ve čtyřech letech dítěte se tento vývoj nicméně rozchází. Zatímco podíl nezaměstnaných v populaci žen s vyšším vzděláním klesá ze svého maxima 9% na 7% a v šestém roce dítěte na 5%, riziko nezaměstnanosti u žen bez maturity dále stoupá a dosahuje maxima ve čtyřech letech věku dítěte (20%). Tento odlišný trend je zřejmě dán jak tím, že větší

část žen bez maturity se vrací na trh práce až ve čtyřech letech dítěte, tak i tím, že méně vzdělané ženy mají menší šanci si rychle najít nové zaměstnání, a tudíž zůstávají nezaměstnané déle. Délkou nezaměstnanosti se zabýváme v poslední části studie. Nyní se zaměříme na to, jak nezaměstnanost u matek s malými dětmi vzniká.

6. Vznik nezaměstnanosti u matek s malými dětmi

V této části využíváme rotační panelové dimenze našich dat a ptáme se, jak se ženy s malými dětmi stávají nezaměstnanými. Pravý panel tabulky 3 zachycuje podíl žen podle věku nejmladšího dítěte, které se stávají nezaměstnanými bezprostředně po ukončení rodičovské dovolené, na všech ženách, které se z rodičovské dovolené vracejí na trh práce. Levý panel ukazuje, jaký podíl žen se v dané věkové kategorii dítěte na trh práce vrací, tedy jakého procenta žen v populaci se pravděpodobnost přímého přechodu z rodičovské dovolené do nezaměstnanosti uvedená v pravém panelu týká. Abychom dosáhli dostatečně velkého vzorku žen, které se vracejí z rodičovské dovolené na trh práce, výsledky prezentované v této a další části jsou počítané jako průměry za roky 2011–2014.

Tabulka 3 | Přejchody z rodičovské dovolené na trh práce

Věk nejmladšího dítěte	Podíl žen vracějících se na trh práce		Z toho podíl žen vracějících se na trh práce jako nezaměstnané	
	bez maturitního vzdělání	s maturitou nebo vyšším vzděláním	bez maturitního vzdělání	s maturitou nebo vyšším vzděláním
0–1	6,4 %	11,3 %	–	–
2	31,2 %	29,6 %	41,8 %	23,1 %
3	30,8 %	21,0 %	56,2 %	33,8 %
4	10,6 %	5,9 %	64,2 %	64,5 %
5	6,5 %	0,9 %	63,1 %	36,9 %
6	6,2 %	1,8 %	66,9 %	35,5 %
7 a více	5,2 %	1,5 %	–	–

Poznámka: Vzorek obsahuje všechny ženy, které pozorujeme všech pět po sobě jdoucích čtvrtletí (v rámci rotačního panelu VŠPS). Podíl žen vracějících se na trh práce je pak procento žen, které v průběhu sledovaného období (pěti čtvrtletí) přejdou z mateřské/rodičovské dovolené do zaměstnanosti nebo nezaměstnanosti na všech ženách, které jsou ve vzorku (podle věku nejmladšího dítěte). Z toho podíl žen, které se vracejí na trh práce jako nezaměstnané, je pak definován jako procento žen, které z mateřské/rodičovské dovolené přejdou rovnou do nezaměstnanosti na všech ženách, které se vrátí na trh práce. Tabulka ilustruje průměr za roky 2011–2014. Věk dítěte je uveden v dosažených letech, dítě ve věku 3 je tedy dítě, kterému je více než tři a méně než čtyři roky. Všechny výsledky jsou převáženy populačními váhami, aby odpovídaly celé populaci.

Zdroj: data VŠPS 2011–2014, vlastní výpočty

Z žen bez maturitního vzdělání, které se vracejí na trh práce ve dvou letech dítěte, se přes 40 % vrací jako nezaměstnané (viz tabulka 3). U žen s maturitním a vyšším vzděláním je to necelá čtvrtina. Tyto ženy zřejmě nemají zaměstnání, do kterého by se mohly vrátit. To může být způsobeno například tím, že před porodem nepracovaly nebo pracovaly na smlouvu na dobu určitou, která jim v průběhu rodičovské dovolené skončila. Ale i mezi ženami, které by měly mít nárok na návrat do předchozího zaměstnání, se mohou najít takové, které se po rodičovské dovolené stanou nezaměstnanými. Předchozí literatura ukazuje, že nárok na návrat do předchozího zaměstnání je často nefunkční v obdobích transformace ekonomiky a v době ekonomických krizí, protože pracovní místa žen mohou být během několikaleté rodičovské dovolené zrušena (Fodor, 2005; Kantorová, 2004). Literatura také ukazuje, že zaměstnavatelé se někdy snaží ochrannou dobu obejít tím, že ženě vracející se do zaměstnání dají najevo, že o ni a o její práci nemají zájem (Kuchařová, 2006). Ženy v takovém případě často raději volí nezaměstnanost, než aby se vracely do zaměstnání, ve kterém nejsou žádané.

Ve třech a čtyřech letech nejmladšího dítěte podíl žen bez maturitního vzdělání, které jsou bezprostředně po ukončení rodičovské dovolené nezaměstnané, stoupá až na 56 % a 64 %. Přestože je tento podíl u žen s alespoň maturitním vzděláním ve většině věkových kategorií dítěte poloviční, ve čtyřech letech, kdy návrat ženy do předchozího zaměstnání již není chráněn zákonem, dosahuje také 65 %. Je otázkou, do jaké míry odráží rozhodnutí žen s vyšším vzděláním zůstat na rodičovské dovolené přes tříletou hranici a následně změnit zaměstnání jejich preference být doma s dítětem, či je důsledkem nedostatečných možností institucionální péče o děti. Nicméně ve čtyřech a více letech dítěte se žen s maturitou z rodičovské dovolené vrací již jen 10 %.

Dosud jsme se zaměřovali na ženy, které se stávají nezaměstnanými bezprostředně po rodičovské dovolené. Může se ale stát, že se některé ženy s malými dětmi stávají nezaměstnanými až poté, co se do původního zaměstnání vrátí. Může to být způsobeno nižší produktivitou, menším úsilím či častějšími absencemi způsobenými péčí o děti, nebo také snahou zaměstnavatelů obejít takto ochranu zaměstnání matek po rodičovské. V datech je ovšem vzorek matek, které po ukončení rodičovské dovolené nastoupí do zaměstnání, ale v průběhu jednoho roku se stanou nezaměstnanými, velmi malý. Mezi nezaměstnanými matkami tvoří ženy s dvouletým dítětem asi 3,6 %, které se v té době vracejí na trh práce, u jiných věkových kategorií je jejich podíl zcela zanedbatelný.

Podíváme-li se však na možnost vzniku nezaměstnanosti z dlouhodobějšího hlediska, tedy více než rok po ukončení rodičovské, je podíl těch, u kterých nezaměstnanost nastává po (krátkém či delším) období zaměstnanosti, mnohem vyšší. Tabulka 4 odpovídá na otázku, co ženy s malými dětmi, které jsou v současné době nezaměstnané, dělaly, než se staly nezaměstnanými. Tabulka ilustruje, jak podíl nezaměstnaných žen, které se staly nezaměstnanými bezprostředně po ukončení rodičovské dovolené, klesá s věkem nejmladšího dítěte, od 95 % u dvouletých dětí až po zhruba 30 % u žen se sedmičlennými dětmi. Zároveň tak stoupá procento nezaměstnaných žen, které byly před obdobím nezaměstnanosti nějaký čas zaměstnané. Nejzajímavější výsledek je, že kolem 15 % žen s tříletými a téměř čtvrtina žen se čtyřletými dětmi, se staly nezaměstnanými až poté, co nějaký čas pracovaly. Z dat bohužel nelze zjistit, jak dlouho tyto ženy po návratu do zaměstnání pracovaly. Znalost délky jejich zaměstnanosti a srovnání pravděpodobnosti ztráty zaměstnání s jinak srovnatelnými pracovníky by umožnila odhalit, zda jde o další způsob, jak zaměstnavatelé obcházejí institut tříleté ochranné lhůty.

Tabulka 4 | Ekonomický status nezaměstnaných žen před začátkem nezaměstnanosti

Věk nejmladšího dítěte	Podíl nezaměstnaných žen, které byly před nezaměstnaností:	
	na rodičovské či mateřské dovolené	v zaměstnání
2	95,4%	4,6%
3	84,4%	15,6%
4	75,7%	24,3%
5	58,6%	41,4%
6	43,7%	53,4%
7	33,0%	61,1%

Poznámka: Tabulka ilustruje podíl žen, které přešly do nezaměstnanosti přímo z rodičovské/mateřské dovolené a těch, které se staly nezaměstnanými po období stráveném v zaměstnání, na všech nezaměstnaných ženách v dané kategorii (podle věku nejmladšího dítěte). Tabulka ilustruje průměr za roky 2011–2014. Věk dítěte je uveden v dosažených letech, dítě ve věku 3 je tedy dítě, kterému je více než tři a méně než čtyři roky. Všechny výsledky jsou převáženy populačními váhami, aby odpovídaly celé populaci.

Zdroj: data VŠPS 2011–2014, vlastní výpočty

7. Délka nezaměstnanosti u matek s malými dětmi

Jak dlouho nezaměstnanost žen s malými dětmi trvá? Je možné, že si ženy pouze prodlužují celkovou délku rodičovské dovolené pobíráním podpory v nezaměstnanosti?

Celkovou délku nezaměstnanosti v našich datech pozorujeme pouze u žen, které období nezaměstnanosti právě ukončily. V tabulce 5 uvádíme tuto délku podle věku dítěte, ve kterém se žena stala nezaměstnanou. Předpokládáme, že pro většinu těchto žen je to okamžik návratu na trh práce po ukončení rodičovské dovolené.

Délka nezaměstnanosti je každopádně výrazně vyšší u žen bez maturitního vzdělání než u žen s maturitou. U více než dvou třetin žen s maturitním nebo vyšším vzděláním je období nezaměstnanosti kratší nebo rovno šesti měsícům, kdežto nezaměstnanost do šesti měsíců ukončí pouze méně než polovina žen bez maturitního vzdělání. V části 2.2 uvádíme, že ženy po rodičovské dovolené mají nárok na podporu v nezaměstnanosti pouze po dobu pěti měsíců. S výjimkou žen na čtyřleté variantě pobírání rodičovského příspěvku znamená přechod z rodičovské dovolené do nezaměstnanosti pro většinu žen zásadní pokles příjmu. Pokud by období nezaměstnanosti představovalo pouze záměrné prodloužení rodičovské dovolené, očekávali bychom, že většina žen ukončí nezaměstnanost právě pět měsíců od konce rodičovské dovolené. Vzhledem k tomu, že více než polovina žen bez maturity a více než čtvrtina žen s maturitou jsou nezaměstnané po dobu delší než šest měsíců, kdy již na podporu v nezaměstnanosti nemají nárok, docházíme k závěru, že nezaměstnanost žen s malými dětmi není z velké části důsledkem záměrného využívání systému sociální podpory.

Vztah mezi délkou nezaměstnanosti a věkem dítěte, ve kterém se žena stala nezaměstnanou, překvapivě nevykazuje žádný jednoznačný trend. Je pouze zjevné, že u obou

vzdělanostních skupin je délka nezaměstnanosti nejkratší u žen, které se staly nezaměstnané ve třech letech dítěte, tj. v období, kdy se na trh práce vrací nejvíce (50 %) žen. Delší nezaměstnanost u žen, které se na trh práce vrací jako nezaměstnané ve dvou letech dítěte, lze vysvětlit selekcí, neboť se jedná o ženy, které buď nemají předchozí pracovní zkušenost či z jiného důvodu nemají nárok na tříletou ochrannou lhůtu návratu do zaměstnání. U žen, které se staly nezaměstnané ve čtyřech letech dítěte, prodlužuje délku nezaměstnanosti v porovnání s ženami, které se na trh práce vrací již po třech letech, pravděpodobně o rok delší období mimo pracovní trh.

Když se zaměříme na vliv nezaměstnanosti na celkovou délku přerušení profesního postupu kvůli mateřství, docházíme k tomuto závěru: U více než poloviny žen bez maturitního vzdělání a více než třetiny žen se vzděláním vyšším prodlužuje tedy období nezaměstnanosti po ukončení rodičovské dovolené celkovou absencí na trhu práce o více než polovinu roku.

Tabulka 5 | Délka nezaměstnanosti žen s malými dětmi podle vzdělání

Věk nejmladšího dítěte v době začátku nezaměstnanosti	Podíl žen nezaměstnaných po dobu:					
	0–6 měsíců		6–12 měsíců		více než 12 měsíců	
	bez maturity	s maturitou	bez maturity	s maturitou	bez maturity	s maturitou
2	31,3 %	66,8 %	26,4 %	11,6 %	42,3 %	21,6 %
3	46,6 %	71,5 %	26,3 %	9,4 %	27,2 %	19,0 %
4	38,1 %	64,2 %	16,9 %	20,9 %	45,0 %	15,0 %

Poznámka: Tabulka ilustruje podíl žen, které jsou nezaměstnané po dobu 0–6, 6–12, nebo více než 12 měsíců, na všech nezaměstnaných ženách v dané kategorii podle věku nejmladšího dítěte, ve kterém se staly nezaměstnané. Jedná se o celkovou délku nezaměstnanosti reportovanou ženami, které v následujícím čtvrtletí nezaměstnanost ukončily (přechodem do zaměstnanosti nebo neaktivity). Věk dítěte je uveden v dosažených letech, dítě ve věku 3 je tedy dítě, kterému je více než tři a méně než čtyři roky. Všechny výsledky jsou převážené populačními váhami, aby odpovídaly celé populaci. Tabulka ilustruje průměr za roky 2011–2014.

Zdroj: data VŠPS 2011-2014, vlastní výpočty

Dodejme, že ne vždy každé období nezaměstnanosti je ukončeno návratem do zaměstnání. V datech naopak pozorujeme, že téměř 47 % žen bez maturitního vzdělání a 41 % žen se vzděláním vyšším ukončují nezaměstnanost odchodem do neaktivity. U těchto žen se tedy období strávené mimo pracovní trh ještě prodlužuje. Data nám bohužel neumožňují říci, zda a kdy se tyto ženy na pracovní trh opět vrací. Považujeme to za velmi důležité téma budoucího výzkumu, který však bude vyžadovat podrobnější data s delší panelovou strukturou. Dodejme, že i když tabulka 5 zahrnuje délku nezaměstnanosti u žen bez ohledu na způsob ukončení nezaměstnanosti z důvodu, aby výsledky byly počítány na dostatečně velkých vzorcích, rozdělení žen podle délky nezaměstnanosti je v datech kupodivu pro oba způsoby ukončení nezaměstnanosti velmi podobné.

Závěr

V této studii jsme ukázali, že ženy v České republice se po rodičovské dovolené velmi často stávají nezaměstnané. Převážná většina žen se vrací na trh práce ve věku 3 let dítěte. V tomto období dosahuje míra nezaměstnanosti u žen s maturitním a vyšším vzděláním 12 % a u žen bez maturity 28 %. K nezaměstnanosti nejčastěji dochází bezprostředně po rodičovské dovolené. Téměř 60 % žen bez maturitního vzdělání vracejících se na trh práce ve věku 3 let dítěte přechází z rodičovské dovolené přímo do nezaměstnanosti. Nezanedbatelná část z nich se na trh práce vrací až ve čtyřech letech dítěte, kdy pak čelí ještě většímu riziku nezaměstnanosti. Je pozoruhodné, že i přes možnost volby délky vyplácení rodičovského příspěvku v důsledku reformy z roku 2008 je chování žen s nižším a vyšším vzděláním relativně podobné, přestože ztráty příjmů a lidského kapitálu během rodičovské dovolené se u těchto dvou skupin velmi liší. Nebývalá je také následná výše výskytu nezaměstnanosti u žen s vyšším vzděláním v porovnání například se stejně vzdělanými ženami bez dětí mladších 14 let (pouze 3 % podíl nezaměstnaných v populaci).

Nezaměstnanost v důsledku mateřství navíc nemusí být jen krátkodobým obdobím přechodu mezi rodičovskou dovolenou (případně návratem do předchozího zaměstnání) a zaměstnáním novým. Více než polovina žen bez maturitního vzdělání a více než třetina žen se vzděláním vyšším jsou nezaměstnané déle než šest měsíců. Naše data také ukazují, že téměř polovina žen z nezaměstnanosti odchází mimo pracovní trh. Pro velkou část žen v České republice tedy představuje mateřství zásadní přerušování profesního vývoje, neboť období nezaměstnanosti po rodičovské dovolené celkovou absencí na trhu práce ještě prodlužuje.

Co konkrétně ke vzniku nezaměstnanosti u žen po rodičovské dovolené přispívá? To sice v datech bezprostředně nevidíme, nicméně na základě znalosti stávajících institucí a pozorovaného chování žen můžeme jmenovat několik velmi pravděpodobných vysvětlení. V první řadě existují ženy, které na tříletou ochrannou lhůtu na návrat do zaměstnání právo nemají. Ty se pak většinou stávají nezaměstnanými ihned po návratu na trh práce, často ještě před třetím rokem dítěte.

Dále se ukazuje, že mnohé ženy se na trh práce vrací až po uplynutí tříleté ochranné lhůty a právo na návrat do zaměstnání tak ztrácejí. Proč si ženy volbou delší rodičovské dovolené zvyšují riziko následné ztráty zaměstnání a nezaměstnanosti? V České republice chybějí instituty, které by ženám usnadňovaly sladit práci a rodinu. Konkrétně se jedná o velmi omezené možnosti pracovat na částečný úvazek, s flexibilní pracovní dobou či z domova. K rozhodnutí žen s malými dětmi zůstat doma přispívá také nedostatek finančně dostupných zařízení péče o děti mladší tři let. Ettlrová a kol. (2006) navíc dokládají, že „[ž]eny (a muži) preferují delší mateřskou a rodičovskou dovolenou a finanční podporu státu a vědomě nebo nevědomě akceptují dopady na postavení žen na trhu práce“ (str. 98).

Tříletá ochranná lhůta pro návrat do předchozího zaměstnání je navíc do jisté míry v rozporu s čtyřletou variantou čerpání rodičovského příspěvku. Zdá se, že ženy často nejsou schopné tyto dva instituty od sebe řádně oddělit a domnívají se, že mají nárok na návrat do předchozího zaměstnání až do doby, kdy jim končí čerpání rodičovského příspěvku, jak ukazuje např. Křížková a kol. (2011). Tyto ženy se tedy často dobrovolně rozhodnou zůstat v domácnosti déle než tři roky, aniž by si uvědomily důsledky tohoto rozhodnutí na jejich budoucí uplatnění na trhu práce.

V řadě hypotéz o vzniku nezaměstnanosti u žen po rodičovské dovolené je také zpochybnění, zda je tříletá ochranná lhůta návratu do zaměstnání skutečně dodržována a do jaké míry se ji zaměstnavatelé snaží obejít a jakým způsobem. Předchozí studie ukazují, že i ženy, které mají nárok na návrat do předchozího zaměstnání, se často potýkají s neochotou zaměstnavatelů je přijmout zpět (Kuchařová, 2006).

Budoucí výzkum by se měl zaměřit právě na to, který z těchto faktorů přispívá k nezaměstnanosti žen s malými dětmi nejvíce: Jak ženy, které mají tu možnost, volí mezi jednotlivými variantami délky vyplácení rodičovského příspěvku? Jaký má délka vyplácení rodičovského příspěvku vliv na skutečnou délku rodičovské dovolené a na následnou nezaměstnanost? Jaký vliv má ochranná tříletá lhůta? Je nezaměstnanost u žen s malými dětmi důsledkem nepochopení různých institutů rodinné politiky (délky vyplácení rodičovského příspěvku a ochranné lhůty)?

Dlouhé rodičovské dovolené, které tedy mohou být do jisté míry nedobrovolné (viz Bartáková a Sirovátka, 2008), představují velmi významné plýtvání lidskými zdroji. České ženy dosahují dnes vyššího vzdělání než muži a v počátcích své kariéry jsou často stejně úspěšné. Dlouhodobé přerušování kariéry z důvodu péče o děti ale vede u žen ke ztrátě kvalifikace a zastarávání lidského kapitálu žen, což znamená významné ekonomické ztráty ve formě nižších příjmů domácností, odvedených daní a pojistného (viz Kalíšková a Mních, 2012).

Jak jsme ukázali, velká část žen se z rodičovské dovolené vrací na trh práce jako nezaměstnaná. Dochází u nich tedy v důsledku mateřství téměř jistě také ke změně zaměstnání. Naše data nám bohužel nedovolují posoudit charakter změny zaměstnání, co se týče výše platu, významu pozice či jiných nemonetárních aspektů. Vzhledem k tomu, že ke změně dochází po několikaletém období mimo pracovní proces, se jen s velmi malou pravděpodobností jedná o kariérní postup. Dopad této změny zaměstnání na profesní růst a příjmy žen po rodičovské dovolené je dalším velmi důležitým tématem budoucího výzkumu. Zajímavé by pak bylo také vyčíslit, za jak velkou část poměrně velké genderové mezery v příjmech v České republice je zodpovědná absence na trhu práce v důsledku mateřství.

Literatura

- Adda, J.; Dustmann, C.; Stevens, K. (2011). *The career costs of children*. IZA Discussion Paper No. 6201. Dostupné z: <http://ftp.iza.org/dp6201.pdf>
- Anderson, D. J.; Binder, M.; Krause, K. (2002). The motherhood wage penalty: Which mothers pay it and why? *American Economic Review*, 92(2), 354–358, <http://dx.doi.org/10.1257/000282802320191606>
- Bartáková, H. (2008). Problémy přechodu žen na trhu práce po rodičovské dovolené. In Hora, O., Sirovátka, T. ed., *Rodina, děti a zaměstnání v české společnosti*, Brno/Boskovice: František Šalé/Albert, pp. 203–231.
- Bartáková, H.; Sirovátka, T. (2008). Harmonizace rodiny a zaměstnání v České republice a role sociální politiky. In Hora, O., Sirovátka, T. ed., *Rodina, děti a zaměstnání v české společnosti*, Brno/Boskovice: František Šalé/Albert, pp. 63–96.
- Bičáková, A. (2012). *Gender unemployment gaps in the EU: Blame the family*. CERGE-EI Working Paper no. 475. Dostupné z: <https://www.cerge.cuni.cz/pdf/wp/Wp475.pdf>

- Das, T.; Polachek, S. (2014). *Unanticipated effects of California's paid family leave program*. IZA Discussion Paper No. 8023. Dostupné z: <http://ftp.iza.org/dp8023.pdf>
- Ejrnaes, M.; Kunze, A. (2013). Work and wage dynamics around childbirth. *The Scandinavian Journal of Economics*, 115(3), 856–877, <http://dx.doi.org/10.1111/sjoe.12025>
- Ettlerová, S.; Kuchařová, V.; Matějková, B.; Svobodová, K.; Šťastná, A. (2006). *Postoje a zkušenosti s harmonizací rodiny a zaměstnání rodičů dětí předškolního a mladšího školního věku*. Praha: VÚPSV. ISBN 80-87007-38-7.
- Fodor, E. (2005). *Women at work: The status of women in the labour markets of the Czech Republic, Hungary and Poland*. JUNRISD Occasional paper 3/2005.
- Francesconi, M. (2002). A joint dynamic model of fertility and work of married women. *Journal of Labor Economics*, 20(2), 336–380, <http://dx.doi.org/10.1086/338220>
- Hora, O. (2009). Situace rodičů s dětmi do sedmi let na trhu práce podle výsledků Výběrového šetření pracovních sil. *Gender, rovné příležitosti, výzkum*, 10(2), 42–53. Dostupné z: http://www.genderonline.cz/uploads/682539abb6e2c8bcc118b8549d98cb9241c52e3f_situace-rodicu-s-detmi-do-sedmi-let.pdf
- Kalíšková, K.; Münich, D. (2012). Změny celoživotních profilů zaměstnanosti českých žen v mezinárodním srovnání. *Demografie*, 54(3), 2–16.
- Kantorová, V. (2004). Education and entry into motherhood: The Czech Republic during state socialism and the transition period. *Demographic Research*, Special (3) 245–274, <http://dx.doi.org/10.4054/demres.2004.s3.10>
- Křížková, A.; Maříková, H.; Hašková, H.; Formánková, L. (2011). *Pracovní dráhy žen v České republice*. Praha: Sociologické nakladatelství SLON. ISBN 978-80-7419-054-4.
- Kuchařová, V. (2006). *Zaměstnání a péče o malé děti z perspektivy rodičů a zaměstnavatelů*. Praha: VÚPSV. ISBN 80-87007-18-2.
- Kuchařová, V.; Ettlerová, S.; Nešporová, O.; Svobodová, K. (2006). *Zaměstnání a péče o malé děti z perspektivy rodičů a zaměstnavatelů*. Praha: VÚPSV. ISBN 80-87007-18-2.
- Mincer, J. (1993). Education and Unemployment. In: Mincer, J. ed., *Studies in Human Capital*. Edward Elgar, pp. 212–238.
- Miller, A. R. (2011). The effects of motherhood timing on career path. *Journal of Population Economics*, 24(3), 1071–1100, <http://dx.doi.org/10.1007/s00148-009-0296-x>
- OECD (2012). *Closing the Gender Gap: Act Now*. Paris: OECD Publishing.
- Spivey, C. (2005). Time off at what price? The effects of career interruptions on earnings. *Industrial and Labor Relations Review*, 59(1), 119–140, <http://dx.doi.org/10.1177/001979390505900107>