

ČESKÁ A SLOVENSKÁ EKONOMIKA 15 LET PO ROZDĚLENÍ

Růžena Vintrová, Centrum ekonomických studií, Vysoká škola ekonomie a managementu, Praha*

Úvod

Uplynutí půldruhé dekády od rozpadu Československa je příležitostí k analýze vývoje ekonomik nástupnických států a sledování odlišností, daných jednak výchozí ekonomickou úrovní, jednak rozdílnou hospodářskou politikou po rozdělení společného státu. Současně lze zkoumat důsledky politické a ekonomické dezintegrace na změnu mezinárodní pozice obou zemí. Poválečná historie poskytuje jen v ojedinělých případech empirický materiál k testování poznatků ekonomické teorie, týkajících se integračních či dezintegračních procesů v regionech s různou ekonomickou úrovní. Za opačný příklad je možno považovat opětovné sjednocení ekonomicky méně vyspělého východního Německa s vyspělejšími západními spolkovými zeměmi. Srovnání zkušeností obou těchto krajně odlišných příkladů postkomunistického vývoje poskytuje některé zajímavé poznatky o efektivnosti různých přístupů hospodářské politiky a jejich dopadech na konkurenceschopnost.

Každý případ je individuální a má své vlastní odlišné přínosy i náklady, které jsou zřetelnější v delším časovém odstupu. Ve stati je sledován vývoj před rozdělením Československa a konvergence ekonomické úrovně obou nástupnických zemí v posledních 15 letech. Ekonomické důsledky integračních a dezintegračních procesů jsou neoddelitelně spjaty s širšími politickými a sociálními souvislostmi. V daném případě silný vliv měl přechod od centrálně plánované ekonomiky k ekonomice tržní, probíhající v podmínkách zapojování do širší evropské integrace. Jednotlivé faktory ovlivňující ekonomický vývoj postkomunistických zemí v období prudkých institucionálních změn prodělávaly bouřlivý vývoj a je obtížné vystihnout jejich význam a zřetelné je oddělit. Následující text vychází z analýzy makroekonomických souvislostí, založené na bohatých podkladech statistiky národních účtů.¹

* Sta vznikla s podporou grantů GA ČR č. 402/08/1798 a MŠMT Centrum výzkumu konkurenční schopnosti české ekonomiky č. 1M0524.

1 Číselné podklady k charakteristice vývoje ekonomické úrovně jsou čerpany ze statistik národního účetnictví Českého statistického úřadu, Slovenského statistického úřadu, Eurostatu a OECD. Období před listopadem 1989 je dokumentováno podle dostupných údajů národohospodářských bilancí, sestavovaných v období centrálního plánování. Původně přísně utajované národohospodářské bilance byly dodatečně odtajněny. Základní údaje byly publikovány částečně již v Historické statistické ročenice ČSSR (FSÚ 1985) a dále pak v navazujících statistických ročenkách ČSÚ a SŠÚ z let 1986–1990. Po roce 1989 byly odtajněny i podrobné bilanční sestavy z databáze FSÚ, z nichž autorka čerpala některé veřejně nepublikované podkladové údaje. Srovnání různých typů ukazatelů z národohospodářských bilancí a z národních účtů (podle soustavy SNA, resp. ESA) je možné provádět jen přibližně s využitím složitých přechodových můstků. Při přepočtech bylo využito metodických srovnávacích studií Konference evropských statistiků při OSN v Ženevě, která se komparací soustav národohospodářských bilancí a národních účtů intenzivně zabývala koncem 50. let a v průběhu 60. let 20. století.

1. Vyrovnávání ekonomické úrovně Slovenska ve společném státě a jeho zdroje

1.1 Předstih v tempech ekonomického růstu

Rychlý vzestup slovenské ekonomiky byl charakteristickým rysem vývoje Československa po 2. světové válce. Tempa ekonomického růstu na Slovensku dosahovala v první poválečné dekádě dvoumístných hodnot a vysoce předstihovala jak růst v českých zemích, tak i v jiných regionech v evropském i světovém měřítku. Vytvořený národní důchod (VND) se v letech 1949 až 1989 zvýšil na Slovensku v reálném vyjádření 11krát, zatímco v českých zemích pouze 6krát.² V časovém průběhu docházelo ke zpomalování průměrných ročních temp růstu z 10 % na Slovensku a necelých 8 % v českých zemích v letech 1948–1960 na 5,5 %, resp. 4,0 % v dalších dvou dekádách. V 80. letech došlo ke drastickému poklesu na pouhých 2,6 % na Slovensku a 1,5 % v českých zemích.

Ekonomický vzestup Slovenska byl spojen s dynamickým populačním vývojem. Počet obyvatelstva se zvýšil ze 3,4 mil. v roce 1948 až na 5,3 mil. osob v roce 1989, tj. o 53 %. V českých zemích byl růst počtu obyvatelstva mnohem pomalejší – došlo k vzestupu z 8,9 mil. osob na 10,4 mil., tj. o 16 %. Růst národního důchodu v propočtu na obyvatele se proto v obou částech státu lišil méně než růst celkového ekonomického výkonu. Za sledované období se tento ukazatel zvýšil na Slovensku 7,3 krát, v českých zemích 5,3krát (viz tabulka 1).

Tabulka 1

Vývoj národního důchodu českých zemí a Slovenska 1949–1989 (v % ze stálých cen)

| | 1960/1948 | 1970/1960 | 1980/1970 | 1989/1980 | 1989/1948 |
|-----------------------------------|-----------|-----------|-----------|-----------|-----------|
| České země | | | | | |
| ND celkem – index za období | 245 | 148 | 148 | 115 | 614 |
| – průměrné roční tempo | 7,7 | 4,0 | 4,0 | 1,5 | 4,5 |
| ND na obyvatele – index za období | 225 | 146 | 140 | 114 | 527 |
| – průměrné roční tempo | 7,0 | 3,2 | 2,8 | 1,1 | 4,1 |
| Slovensko | | | | | |
| ND celkem – index za období | 311 | 172 | 166 | 126 | 1 120 |
| – průměrné roční tempo | 9,9 | 5,6 | 5,2 | 2,6 | 6,1 |
| ND na obyvatele – index za období | 269 | 152 | 150 | 119 | 732 |
| – průměrné roční tempo | 8,6 | 3,5 | 3,5 | 1,5 | 5,0 |

Pramen: Vlastní výpočty na základě FSÚ (1985) a FSÚ, ČSÚ a SŠÚ (1992).

Ve druhé polovině 20. století lze stěží nalézt paralelu tak rychle postupujícího vyrovnávání ekonomické úrovně slabšího regionu s vyspělejšími v rámci společného státu.

2 Ukazatel VND, používaný v období centrálního plánování, se lišil od dnes užívaného hrubého domácího produktu (HDP) tím, že zahrnoval pouze tzv. výrobní odvětví (tj. bez tzv. nevýrobních služeb), a dále tím, že z něho byla vyloučena amortizace fixního kapitálu.

V relaci k českým zemím se vytvořený národní důchod Slovenska v propočtu na obyvatele zvýšil z 60 % v roce 1948 na 88 % v roce 1989 (viz tabulka 2).³

Tabulka 2

Vytvořený národní důchod na obyvatele v českých zemích a na Slovensku 1948–1989 (běžné ceny)¹⁾

| | 1948 | 1960 | 1970 | 1980 | 1989 |
|-------------------------------|------|------|------|------|------|
| <i>V tis. Kčs</i> | | | | | |
| České země | 5,4 | 12,9 | 22,6 | 32,1 | 38,7 |
| Slovensko | 3,3 | 9,6 | 17,8 | 27,3 | 33,9 |
| <i>V % (české země = 100)</i> | | | | | |
| Slovensko | 61 | 74 | 79 | 85 | 88 |

¹⁾ Bez rozpětí zahraničního obchodu.

Pramen: Vlastní výpočty na základě Statistických ročenek FSÚ, ČSÚ a SŠÚ z příslušných let (viz vzorec v boxu 1).

Tvrdsí dopady transformační krize při přechodu k tržní ekonomice vedly k rozšíření mezery v ekonomické úrovni Slovenska. Těsně před rozdělením Československa zde ekonomická úroveň klesla na zhruba tři čtvrtiny ekonomické úrovně české. Kombinací údajů ze statistických ročenek lze odhadnout hrubý domácí produkt (HDP) na obyvatele v roce 1992 ve Slovenské republice na 58 tisíc Kčs ve srovnání se 77 tisíci Kčs v České republice (viz FSÚ, ČSÚ a SŠÚ 1992, ČSÚ 1993 a SŠÚ 1993).

1.2 Přesun zdrojů v mezinárodním srovnání

Společný stát s integrovanou ekonomikou může soustřeďovat a cílevědomě rozdělovat zdroje na budování dopravní a jiné infrastruktury i na podporu školství a výzkumu a má k dispozici další nástroje, podporující odstraňování mezery v ekonomické úrovni zaostávajících regionů. V centrálně plánované ekonomice navíc existovaly i přímé direktivní nástroje, sloužící k rozdělování investic do průmyslu a dalších výrobních odvětví, které se využívaly při budování nových a rekonstrukci existujících státních podniků.

Přesun z českých zemí, využívaný k masivní výstavbě „na zelené louce“, byl hlavním zdrojem rychlého dohánění ekonomické úrovně na Slovensku. Fond osobní a společenské spotřeby v relaci k vytvářenému národnímu důchodu zde dosahoval 86 % až 88 % (s výjimkou dekády 70. let, kdy činil 79 %). Pro rozvojové investice z vlastních zdrojů existovaly jen omezené možnosti a rozsáhlá nová výstavba musela být z převažující části financována centrálně. Po zohlednění přesunu měl fond akumulace⁴

3 VND ukazuje na vyšší podíl Slovenska než HDP v důsledku vyššího podílu nevýrobních služeb a zásoby fixního kapitálu v českých zemích (tyto složky nejsou do VND zahrnuty). Rozdíl v tvorbě HDP na obyvatele mezi Slovenskem a českými zeměmi by byl koncem 80. let asi o 3 až 4 procentní body vyšší než podle VND. Dalším zkrslujícím faktorem jsou plánované ceny, které jsou cenami nákladového typu a nereflektují nižší produktivitu práce na Slovensku. Na rozdíl od hypotetických tržních cen proto poměr SR k ČR rovněž nadsazují. Ukazatel VND je z těchto důvodů srovnatelný spíše v časové řadě než v dosažené úrovni.

4 Obsah fondu akumulace tvořily nové investice do základních fondů po odečtení amortizace fungujících fondů plus přírůstek zásob, oběžných fondů a rezerv.

výrazně větší podíl na užitém národním důchodu než v českých zemích (v letech 1949–1989 celkem 25 % v relaci k 18 %).

Za období od roku 1948 do roku 1989 činil odliv zdrojů z českých zemí na Slovensko 5 % českého VND a příliv na Slovensko představoval 14 % tamního VND (viz tabulka 3). V přepočtu na HDP to představovalo analogicky 4 %, resp. 11 %.⁵ Maximálních veličin dosahoval přesun v 1. polovině 50. let, kdy rychlá tempa ekonomického růstu takovýto rozsah umožňovala. V 80. letech již míra odlivu zdrojů z české ekonomiky začala přesahovat tempa růstu HDP, což vedlo ke stagnaci spotřeby a investic. Tato skutečnost mimo jiné vysvětluje silnější frustraci obyvatelstva v českých zemích ve srovnání se Slovenskem v předlistopadovém období a objasňuje též ochotu části českých politických elit k rozdělení společného státu v kritickém období počátku 90. let.

Tabulka 3

Přesun zdrojů z českých zemí na Slovensko 1948–1991 (běžné ceny)

| | 1948–50 | 1951–60 | 1961–70 | 1971–80 | 1981–89 | 1948–89 |
|------------------------|---------|---------|---------|---------|---------|---------|
| v mld. Kčs | 6,3 | 43,9 | 83,7 | 152,2 | 175,8 | 461,9 |
| v % k VND českých zemí | 3,6 | 4,1 | 5,3 | 5,4 | 5,5 | 5,2 |
| v % k VND Slovenska | 14,9 | 15,6 | 15,9 | 13,9 | 12,8 | 13,9 |

Pramen: FSÚ, ČSÚ a SŠÚ (1992) a vlastní výpočty podle vzorce v boxu 1.

Metodika výpočtu přesunu a použité statistické podklady jsou podrobněji uvedeny v boxu 1. Jako výchozí ukazatele sloužily vytvářený a užitý národní důchod na území českých zemí a Slovenska. Název „národní“ je v tomto případě poněkud zavádějící, nebo vykazované ukazatele byly sledovány podle územního principu. Podle národního principu by byl vytvářený národní důchod ve Slovenské republice vyšší, nebo více slovenských pracovníků pracovalo v českých zemích než opačně. Způsob výpočtu je kromě toho zatížen specifickým technickým problémem. Vyrovnávána byla totiž pouze celostátní bilance. V rozdílech mezi vytvořeným národním důchodem a jeho užitím v jednotlivých republikách mohou být skryty statistické diskrepance. Propočty za jednotlivé roky je proto nutno chápat pouze jako hrubou orientaci.⁶ Lze předpokládat, že bilanční odchylky se v delší časové řadě částečně vyrovnávají, takže vypovídací schopnost tohoto ukazatele za delší období se zvyšuje.

5 Přepočten na relaci k HDP byl proveden podle let 1985–1991, kdy čs. statistika sledovala oba ukazatele současně.

6 Jiný způsob odhadu, založený na analýze finančních toků ve veřejných rozpočtech a dalších přerozdělovacích kanálech, který provedli vládní ekonomové před rozpadem společného státu, poskytl nepříliš odlišné výsledky.

Box 1: Metodika výpočtu přesunu zdrojů z českých zemí na Slovensko

Souhrn tabulek bilance národního hospodářství představoval základní statistický pramen pro výpočet přesunu mezi oběma částmi společného státu. Ukazatele bilance společenského produktu a národního důchodu byly k dispozici za jednotlivé republiky. Úhrnná finanční bilance, charakterizující prvotní rozdělení důchodů a přerozdělování finančních zdrojů, byla sestavována pouze na celostátní úrovni. Některé klíčové údaje z národohospodářských bilancí byly poprvé odtajněny v Historické statistické ročence ČSSR v roce 1985. Ročenka obsahovala časové řady základních ukazatelů bilance společenského produktu a národního důchodu od roku 1948 do roku 1983 za hlavní složky tvorby i užití. Od roku 1984 byly stejné údaje uveřejňovány v běžných statistických ročenkách. (Produkce zahraničního obchodu a saldo zahraničního obchodu však byly evidovány pouze celostátně.)

Na základě bilančních identit lze zjistit přebytek vytvořeného národního důchodu nad užitým v českých zemích, který byl využíván ke krytí schodku na Slovensku. Na celostátní úrovni se vytvořený národní důchod (VND) rovná národnímu důchodu užitému (UND), obsahujícímu fond spotřeby (osobní i společenské), akumulaci, saldo vztahů k zahraničí (SZO)⁸ a ztráty (Z). Tyto vztahy lze vyjádřit následující rovnicí:

$$\text{VND} = \text{UND} + \text{SZO} + \text{Z} \quad (1)$$

Součet UND za obě části společného státu, podobně jako součet položky ztrát, byl totožný s celostátním úhrnem, zatímco součet VND vzhledem k nerozděleným položkám zahraničního obchodu nikoliv.⁹ Nerozdělené SZO a rozpětí zahraničního obchodu vylučují možnost uplatnění rovnice (1) za jednotlivé republiky. Ke zjištění rozdílu vzniklého mezirepublikovým přesunem je proto nutné doplnit UND obou republik o jejich hypotetický podíl na krytí SZO. Při propočtu byl zvolen konvenční předpoklad rozdělení SZO i rozpětí ZO úměrně podílu na VND^ú, tj. VND spočteném jako úhrn za obě republiky. Propočet probíhal podle následujících vzorců:

$$\text{SZO} = \text{VND} - \text{UND} - \text{Z} \quad (2)$$

$$\text{VND}^{\text{ú}} = \text{VND}_{\text{ČR}} + \text{VND}_{\text{SR}} \quad (3)$$

$$\text{SZO}_{\text{ČR}} = \text{SZO} * \text{VND}_{\text{ČR}} / \text{VND}^{\text{ú}} \quad (4)$$

$$\text{SZO}_{\text{SR}} = \text{SZO} * \text{VND}_{\text{SR}} / \text{VND}^{\text{ú}} \quad (5)$$

7 Údaj převzat ze zprávy vládní komise 13 expertů, vedené Klausem von Dohnanyi z roku 2004, viz Berg, S. et al. (2004), s. 26.

8 Metodika propočtu salda vztahů k zahraničí se v průběhu doby měnila. Do roku 1965 bylo do bilance zahrnováno tzv. saldo úvěrových vztahů k zahraničí. Od roku 1966 šlo o saldo zahraničního obchodu v zahraničních cenách, používaných v platebním styku. Propočítávalo se tzv. vnitřní reprodukční cenové vyrovnání (VRCV), které bylo přísně utajováno. Rozpětí zahraničního obchodu, vycházející z rozdílu nákupních a prodejních cen, bylo zahrnováno do tvorby národního důchodu v odvětví obchodu.

9 Ve Statistické ročence České republiky 1993 jsou k dispozici přepočtené údaje o VND včetně odvětví zahraničního obchodu, jehož čistá produkce se v období 1985–1991 pohybovala v České republice ve výši 30 až 40 mld. Kč ročně.

Přesun (P) byl vyčíslen jako rozdíl VND v příslušné republice a součtu tam užitého národního důchodu na spotřebu a akumulaci, ztrát a podílu na celostátním saldu zahraničního obchodu.

$$P_{SR} = VND_{SR} - UND_{SR} - Z_{SR} - SZO_{SR} \quad (6)$$

$$P_{ČR} = VND_{ČR} - UND_{ČR} - Z_{ČR} - SZO_{ČR} \quad (7)$$

Výsledný přesun měl na Slovensku vždy záporné znaménko, v České republice znaménko kladné.

V **mezinárodním měřítku** šlo o rozsáhlé přerozdělování zdrojů, srovnáme-li je s existujícími přesuny strukturálních a jiných fondů v rámci Evropské unie, které v dlouhodobém průměru představují v dohánějících zemích příliv jen kolem 2 % HDP. Zátěž české ekonomiky plynoucí z přerozdělování byla zhruba stejná, jakou v současnosti pociťují staré spolkové země Německa, přispívající na rozvoj nových spolkových zemí rovněž 4 % HDP.¹⁰ Vzhledem k rozdílné ekonomické síle obou částí Německa však tento příliv představuje pro nové spolkové země pětinu až čtvrtinu jejich HDP.

Rubem rozsáhlého přerozdělování zdrojů typického pro centrálně plánovanou ekonomiku bývalého Československa byly deformace výrobní struktury, vyplývající z autarkického rozvoje v rámci země RVHP. Rozsáhlá nová výstavba „na zelené louce“ vedla k rozvoji gigantických podniků profilujících se odvětví (hutnictví, zbrojařského průmyslu aj.) při zaostávání rozvoje malých a středních podniků a opožďování modernizace výroby v odvětvích ostatních. Přechod k tržní ekonomice v 90. letech plně odhalil rizika jednostranného rozvoje výrobní struktury.

2. Přechod k tržní ekonomice a rozdělení Československa

2.1 Transformace ekonomiky a strukturální změny

Transformační krize, vyvolaná přechodem k tržní ekonomice, postihla československou ekonomiku s předimenzovaným těžkým průmyslem, vázaným na odbyty v zemích Východního bloku, zvlášť silně. K získání konkurenceschopnosti na západních trzích bylo nutno výrazně snížit ceny a mzdy v relaci k zahraničí. Za tím účelem došlo k razantní devalvaci československé koruny v průběhu roku 1990, prováděné ve třech krocích. Na Slovensku, kde byly vybudovány gigantické podniky těžkého průmyslu a silná zbrojní výroba, měl rozpad východních trhů ještě těžší následky. Přerozdělování finančních zdrojů uvnitř státu přitom v tržních podmínkách měnilo svou formu a silně sláblo. Direktivní nástroje přerozdělování zcela odpadly. Slovenské komerční banky si musely relativně více půjčovat z centrálních fondů, nebo míra úspor na Slovensku byla mnohem nižší než v českých zemích.¹¹

¹⁰ Údaj převzat zprávy vládní komise 13 expertů, vedené Klausem von Dohnanyi z roku 2004, viz Berg, S. et al. (2004), s. 26.

¹¹ Bankami poskytované „měkké“ úvěry začaly vyvolávat problémy se splácením. Relativně velké výpůjčky komerčních bank působících na Slovensku od centrální banky představovaly při rozpadu společného státu pohledávku české strany, kterou slovenská strana považovala za spornou.

V politickém životě se projevilo zvýšené napětí a oživení sporů, známých jako „kdo na koho doplácí.“ Ve společném státě se pracovní síla i kapitálový faktor volně pohybovaly, čehož bylo využíváno k účelové argumentaci. Z české strany se poukazovalo na velké přesuny veřejných zdrojů na Slovensko, ze slovenské strany na větší účast slovenských pracovníků na vytváření HDP na území českých zemí apod. Spory a přetahování o společné zdroje odváděly pozornost od důležitějších společných problémů, jako jsou podněty a motivace ke zvýšení ekonomického výkonu. Rozdělení společného státu zvýšilo odpovědnost za vlastní vývoj v jednotlivých republikách. Z tohoto hlediska je lze zpětně hodnotit jako prospěšné.

Odlisné podmínky si vynucovaly přizpůsobení hospodářských politik. Slabší slovenská ekonomika vyžadovala při přechodu k tržnímu hospodářství větší **uskrovnění ve mzdách a silnější kursové oslabení** než ekonomika česká. Jen při relativním snížení nákladů vůči zahraničí bylo možno zajistit konkurenceschopné ceny ve vývozu a obstát v mezinárodní směně. Ve výchozím období transformace relace tvorby a užití HDP na Slovensku nebyla vyrovnaná. V roce 1990 dosahoval slovenský HDP na pracovníka 84 % úrovně České republiky, zatímco užití zdrojů (úhrn spotřeby domácností i vlády a hrubé tvorby kapitálu) bylo díky přesunu výrazně vyšší a v propočtu na obyvatele dosahovalo 91 % (Viz Vintrová 2006, s. 41). Nákladová konkurenceschopnost se zvýšila, když po skončení měnové unie počátkem roku 1993 došlo k jednorázové devalvaci slovenské koruny vůči koruně české o 10 %. V dalších letech se SKK znehodnotila až k úrovni 72–80 CZK za 100 SKK.

V důsledku odlišných politik se úroveň mezd, která byla za společného státu prakticky shodná, silně rozešla. Průměrná měsíční mzda v roce 1992 činila 4 667 Kčs a 4 519 Kčs ve Slovenské republice (viz FSÚ 1992 a ČSÚ 1993). V roce 2007 dosáhla úroveň nominální mzdy v České republice 789 euro a na Slovensku 597 euro (v kursovém přepočtu), takže rozdíl se zvýšil ze 3 % na více než 30 % (viz Havlik, Holsner et al., 2008). V české ekonomice bylo dosaženo nejrychlejšího růstu reálných mezd ze všech transformujících se zemí. V roce 2005 zde mzdy vzrostly ve srovnání s úrovní před transformací o 38 %, zatímco v Maďarsku se zvýšily o 19 % a v Polsku jen o 2 %. Na Slovensku reálné mzdy až do roku 2005 nedosáhly předtransformační úrovně, jejich pokles činil zhruba 3 %. Pod úrovní před transformací se dodnes pohybují reálné mzdy v pobaltských zemích, v Bulharsku, Rumunsku, na Ukrajině a v Rusku (viz Klaus, Tomšík, 2007, s. 43).

Přizpůsobení mezd k nižší ekonomické výkonnosti slovenské ekonomiky, následující po oddělení hospodářských politik, vedlo k podstatnému **zvýšení konkurenční schopnosti**. Za opačný příklad lze považovat nové spolkové země východního Německa, které po sjednocení získaly mohutný přísun zdrojů ze západních spolkových zemí.¹² Přepočtem východní a západní marky v nerealistickém kursu 1:1 jejich občané nebyvale rychle „zbohatli“, cenou však byla ztráta konkurenceschopnosti

12 Od pádu berlínské zdi do roku 2004 bylo přesunuto do nových spolkových zemí více než jeden a čtvrt biliónu euro, avšak k vyrovnávání jejich ekonomické úrovně nedochází. HDP na obyvatele stagnuje na zhruba 63 % úrovně vyspělejších západních spolkových zemí. V porovnání se stavem před sjednocením došlo ve východním Německu pouze k mírnému zvýšení ekonomické úrovně, a to jen díky úbytku obyvatelstva (podle zprávy Berg et al., 2004).

celé ekonomiky. Při nezměněné výchozí produktivitě práce a strmém mzdovém vzestupu se nárazově prudce zvýšily jednotkové pracovní náklady. Východoněmecké podniky byly v této situaci snadno vyřazovány západní konkurencí. Vyvinula se obrovská nezaměstnanost, únik mozků a kvalifikovaných pracovních sil. Úprk obyvatelstva na Západ pokračoval proto i po sjednocení a měří se opět na statisíce (v součtu jde již o více než milion osob). V případě dříve rozděleného Německa zásadní společenské změny po pádu berlínské zdi vyvolaly politický zájem na urychleném vyrovnání podmínek, který byl nadřazen nad ekonomickou racionalitu.

Společným úkolem transformačního procesu v české i slovenské ekonomice byla **zásadní změna výrobní struktury**, kterou se podařilo prosadit až za vydatné pomoci zahraničních investorů. Ti financovali restrukturalizaci výroby, odpovídající změnám zahraniční i domácí poptávky a pomohli nalézt nová odbytíště. V obou ekonomikách se přitom vytvořilo poněkud jednostranné zaměření na zpracovatelský průmysl, zejména na průmysl automobilový a elektrotechnický. Na Slovensku, kde působí již tři zahraniční automobilky (Volkswagen v Bratislavě, Kia v Žilíně a SPA Peugeot v Trnavě), činí celková kapacita výroby 850 tisíc vozů ročně, takže 1 automobil připadá na 6 obyvatel. V České republice je celková kapacita jen o málo vyšší. Vyrábí se 900 tisíc vozů, takže 1 vůz připadá na 11 obyvatel. Charakteristickým společným rysem výrobní struktury zůstává v obou zemích zaostávání podílu služeb za vyspělými zeměmi i za sousedními novými členskými zeměmi EU.

K výraznému snížení podílu na HDP došlo v obou zemích v zemědělství, kde zejména významné složky živočišné výroby klesaly i absolutně. Například mezi roky 1989 a 2006 se výroba masa (v tis. t ž. hm.) snížila v Česku z 1 289 na 620 a na Slovensku z 593 na 544. Výroba mléka (v mil. l) poklesla v Česku z 4 893 na 2 694 a na Slovensku z 1 995 na 1 062.¹³ Drastický byl propad v bytové výstavbě. V polovině 80. let se v Československu dokončovalo přes 100 tisíc bytů ročně (v Česku kolem 77 tisíc a na Slovensku kolem 38 tisíc) a ještě v roce 1989 stavební boom dozníval na 55 tisících bytů v Česku a 33 tisících na Slovensku. V polovině 90. let se dokončovalo v Česku již jen 13 tisíc bytů a na Slovensku 6 tisíc. Do roku 2006 došlo k určitému zvýšení na 30 tisíc bytů v Česku a 14 tisíc na Slovensku. Avšak i tento příznivý vývoj představuje jen zlomek vrcholné výstavby bytů v 80. letech.¹⁴

2.2 Urychlené dohánění po vstupu do EU

Vstup do EU, doprovázený kultivací institucionálního prostředí, ztraktivnil českou i slovenskou ekonomiku pro zahraniční kapitál a silně zrychlil ekonomický růst. Průměrná roční tempa růstu HDP na obyvatele se zrychlila v České republice z 2,9 % v letech 2000–2003 na 6,0 % v letech 2004–2007 a ve Slovenské republice ze 4,5 % na 7,7 % (v roce 2007 až na 10 %). V rámci zemí Visegrádské čtyřky (VS-4) byl růst HDP na Slovensku za posledních 15 let nejrychlejší. Díky svému dynamickému růstu, nejrychlejšímu v rámci EU, je Slovensko označováno za ekonomického tygra Evropy.

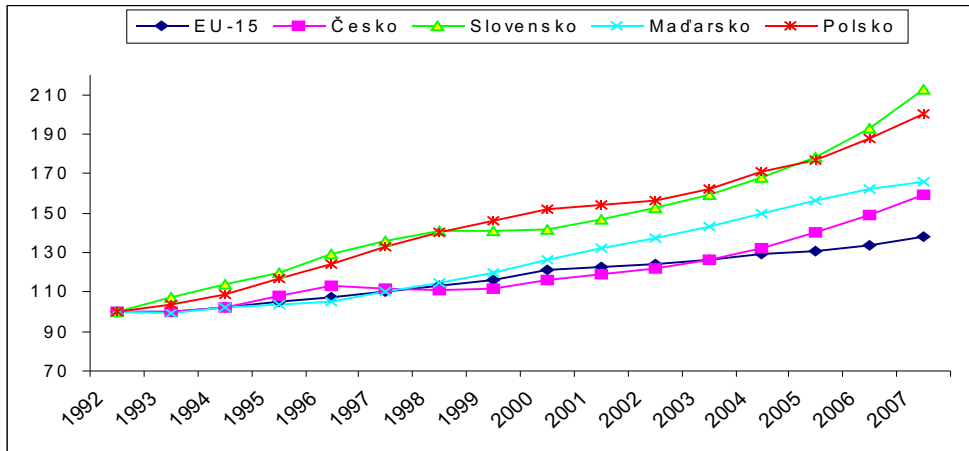
13 Viz FSÚ, ČSÚ a SŠÚ (1992), s. 54 a 70, ČSÚ (2007) a SŠÚ (2007).

14 Viz FSÚ, ČSÚ a SŠÚ (1992), s. 226, ČSÚ (2007) a SŠÚ (2007).

V České republice se vzhledem k recesi ve 2. polovině 90. let ekonomický růst zbrzdil a zrychlení nastalo až v současné dekádě (viz obrázek 1).

Obrázek 1

Tempa růstu HDP v zemích VS-4 a v EU-15 1993–2007 (v % ze stálých cen, 1992 = 100)



Pramen: ECFIN (2007), s. 49; vlastní výpočty.

I při mimořádně rychlých tempích růstu HDP však na Slovensku přetrvává **vysoká nezaměstnanost**. Míra nezaměstnanosti se sice roce 2007 snížila na 11,1 % (z 18 až 19 % v letech 2001–2004, podle Výběrového zjištění pracovních sil), avšak její úroveň zůstává nejvyšší ze zemí EU-27. Negativním jevem jsou rovněž silné regionální rozdíly v míře nezaměstnanosti. Nízká míra je v západoslovenských oblastech a vysoká zůstává na středním a východním Slovensku.¹⁵ V České republice poklesla nezaměstnanost v roce 2007 na 5,3 %, tj. výrazně pod průměr zemí EU-27 (7,1 %) a patří k nejnižším v rámci nových členských zemí.¹⁶ Vysoká nezaměstnanost na Slovensku podněcuje silnou pracovní migraci do České republiky, dosahující desítek tisíc osob. Migrace se týká jak pracovních sil s nízkou kvalifikací, tak i odborníků ve vysoce kvalifikovaných profesích. Lze předpokládat, že současný robustní ekonomický růst na Slovensku umožní zúžit mezeru v úrovni mezd a zmírnit v budoucnu tlak na odliv pracovních sil.

Boom přímých zahraničních investic (PZI) byl v důsledku politického vývoje na Slovensku o něco zpožděn. Zatímco v České republice dosahoval čistý příliv přímých zahraničních investic již koncem 90. let 6 až 10 % HDP, na Slovensku bylo takto vysokých hodnot dosahováno až počátkem současné dekády. V letech 2000 až 2006 představoval zde čistý příliv PZI necelých 7 % HDP. Výsledky zrychleného přílivu se

15 V roce 2006 při celostátní míře nezaměstnanosti 13,4 % se v západoslovenských krajích Bratislava, Trenčín a Trnava míra pohybovala od 4,3 % po 8,8 %, zatímco v krajích Prešov, Košice a Bánská Bystrica dosahovala od 18,1 % po 21,1 % (podle VŠPS).

16 Rovněž v ČR existují regionální rozdíly. Nejvyšší míra nezaměstnanosti se týká oblastí s dřívější koncentrací těžkého průmyslu. V roce 2006 při celostátním průměru 7,1 % dosahovala míra nezaměstnanosti v Moravskoslezském kraji 12,0 % a v Ústeckém kraji 13,7 % (podle VŠPS).

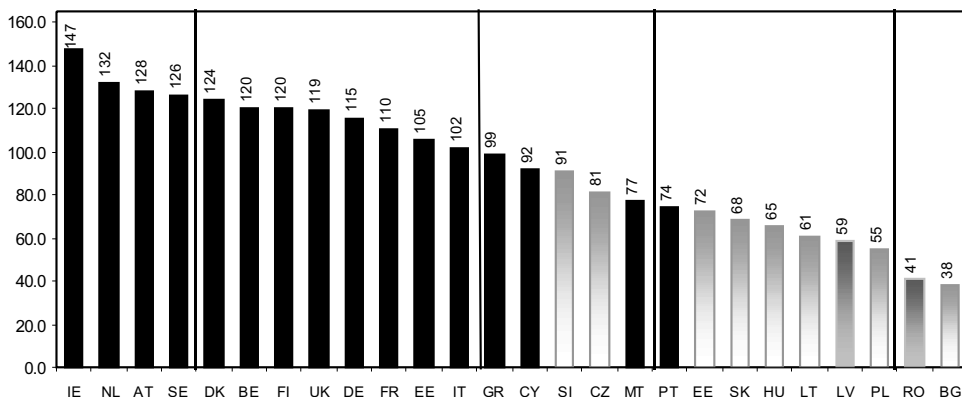
v současnosti spojují s pozitivními účinky integračních procesů po vstupu do EU a s působením přijatých radikálních ekonomických reforem. Slovensko přitom vychází z nižší ekonomické úrovně, takže intenzita přebírání technologií z vyspělejších zemí implikuje rychlejší tempa dohánění.

2.3 Zdroje reálné konvergence a změna pozice v ekonomické úrovni

Výrazný **předstih v tempech ekonomického růstu** před průměrnými tempy v zemích EU, který se prosadil od přelomu tisíciletí v obou sledovaných ekonomikách, se promítl do přibližování jejich ekonomické úrovně k vyspělým zemím. Slovensko i Česká republika patří v současné dekádě k nejrychleji konvergujícím zemím v rámci střeoevropské pětky (EU-5).¹⁷ Mezera k průměrné úrovni EU se mezi roky 2000 a 2007 zúžila v České republice o 13 a ve Slovenské republice o 18 procentních bodů. Česká republika předstihla úroveň Portugalska a Malty a postoupila na 17. místo v pořadí zemí EU-27 podle úrovně HDP na obyvatele v paritě kupního standardu (PPS),¹⁸ Slovensko se nachází na 21. místě před Maďarskem, Litvou, Lotyšskem, Polskem, Rumunskem a Bulharskem (viz obrázek 2).¹⁹

Obrázek 2

Pořadí zemí EU-27 podle HDP na obyvatele v PPS v roce 2007 (EU-27 = 100)¹⁾



¹⁾ Lucembursko = 285. Rok 2007 předpověď Eurostatu.

Pramen: Eurostat (2008b), cit. 10. 4. 2008.

17 Mezi střeoevropské nové členské země, označované jako EU-5, zařazujeme Českou republiku, Maďarsko, Polsko, Slovensko a Slovinsko.

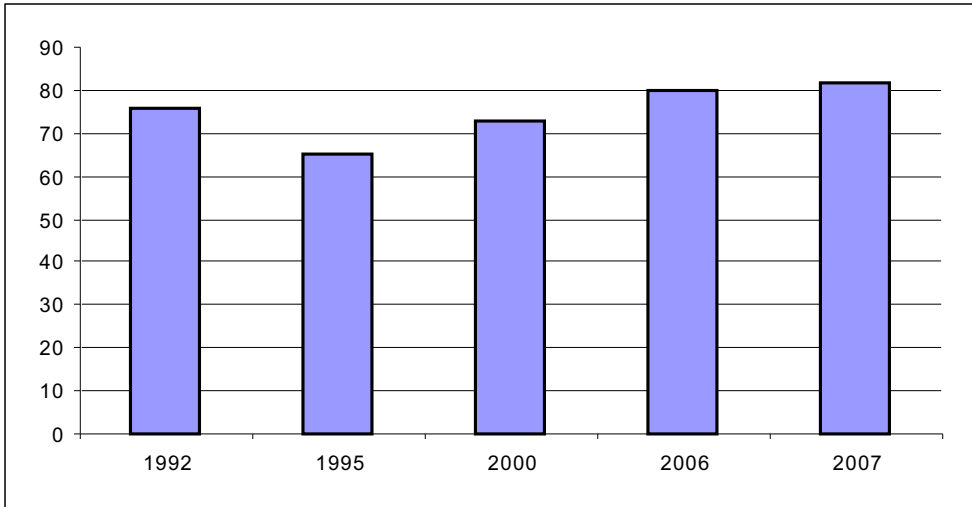
18 Standardy kupní síly (purchasing power standards, PPS) jsou jednotky umělé společné měny na bázi eura, založené na průměrných cenách seskupení členských zemí (v daném případě EU-27).

19 OECD člení země podle ekonomické úrovně do agregovaných skupin, nebo přesné pořadí je vzhledem k charakteru parit kupní síly problematické (jde o statistické konstrukce a nikoliv o přesné míry). Obvyklé členění obsahuje 6 skupin podle výše HDP na obyvatele v paritě kupní síly: nad 125 % průměru (high income), mezi 100–124 % (high middle), mezi 75–99 % (middle), mezi 50–74 % (low middle), mezi 25–49 % (low) a s méně než 25 % (very low). Mezi zeměmi EU se ekonomiky s velmi nízkým důchodem nevyskytují (v Evropě k nim patří Albánie, Bosna a Hercegovina, Moldávie a Ukrajina).

Ve vzájemné relaci se v první polovině 90. let ekonomická úroveň Slovenska od České republiky vzdalovala, poté se navracela k výchozí pozici a v současné dekádě dochází k urychlenému dohánění. V roce 2007 již Slovensko dosáhlo 84 % úrovně České republiky podle HDP na obyvatele v PPS (viz obrázek 3 a tabulka 4).

Obrázek 3

Vývoj HDP na obyvatele v PPS na Slovensku v relaci k České republice 1992–2007 (ČR = 100)¹⁾



¹⁾ Běžné ceny a běžné parity. Rok 1992 v československých korunách, ostatní roky v PPS.

Pramen: ČSÚ (1993, 1996); Eurostat (2008a), cit. 10. 4. 2008; vlastní výpočty.

Tabulka 4

HDP na obyvatele v České republice a na Slovensku 1992–2007

| | 1992 ¹⁾ | 1995 | 2000 | 2006 | 2007 ³⁾ |
|--------------------------------------|--------------------|------|------|------|--------------------|
| <i>V tis. PPS (Kčs)²⁾</i> | | | | | |
| Česká republika | 76,7 | 10,8 | 13,0 | 18,5 | 20,3 |
| Slovensko | 58,1 | 7,0 | 9,5 | 15,0 | 17,0 |
| Relace SR k ČR v % | 76 | 65 | 73 | 81 | 84 |
| <i>V % k EU-27</i> | | | | | |
| Česká republika | .. | 74,0 | 68,6 | 78,5 | 82,0 |
| Slovensko | .. | 47,9 | 50,2 | 63,6 | 68,6 |

¹⁾ Rok 1992 v československých korunách, ostatní roky v paritě kupního standardu PPS. ²⁾ Běžné ceny a běžné parity. ³⁾ Předpověď Eurostatu.

Pramen: Auer, Müller (1993); ČSÚ (1993, 1996); Eurostat (2008a), cit. 8. 7. 2008; vlastní výpočty.

Vcelku se za posledních 15 let od rozdělení společného státu zvýšil HDP v propočtu na obyvatele ve stálých cenách v České republice 1,6krát a na Slovensku se zdvojnásobil. Kromě tohoto klíčového ukazatele, charakterizujícího růst objemu produktu v domácích stálých cenách, se do ekonomické úrovně v mezinárodním srovnání promítá též úspěšnost obchodování s vnějším světem. Jde o **vývoj směnných relací** (poměr docilovaných cen ve vývozu a dovozu), které odrážejí vývoj

kvalitativních parametrů ekonomiky. V České republice se za uplynulých 15 let směnné relace zlepšily o 25 % a přispěly tak k přibližování ekonomické úrovně k zemím EU. Na Slovensku se naopak o 6 % zhoršily, což vyrovnávání ekonomické úrovně brzdilo. Tento jev souvisí s odlišným vývojem nominálního kursu CZK a SKK, zejména v 90. letech. V současné dekádě obě měny zpevňují, i když s různou intenzitou. Reálný hrubý domácí důchod (RHDD), do něhož se promítá vývoj směnných relací, se v České republice vyvíjel rychleji než HDP, zatímco na Slovensku tomu bylo naopak (viz tabulka 5).

Tabulka 5
Tempa růstu HDP a RHDD na obyvatele 2001–2006 (roční průměry v %)

| | HDP p.c. % | RHDD p.c. % | Rozdíl p.b. |
|-----------------|------------|-------------|-------------|
| Česká republika | 4,3 | 4,7 | 0,4 |
| Slovensko | 5,2 | 4,9 | -0,3 |
| EU-27 | 1,6 | 1,6 | 0,0 |

Pramen: Eurostat (2008a, 2008b), cit. 10. 4. 2008; ECFIN (2007b), s. 30–31, 80–83; vlastní výpočty.

Často zdůrazňovaný předstih v tempech růstu HDP Slovenska před Českem se v ukazateli RHDD do velké míry ztrácí. Zatímco HDP Slovenska rostl v poslední dekádě téměř o procentní bod rychleji než v Česku, v tempech růstu RHDD činil rozdíl jen 0,2 procentní body. Rozdíl mezi HDP a RHDD je významný v malých otevřených ekonomikách. V Evropské unii jako celku je vývoj obou ukazatelů totožný a jejich rozlišování je proto méně potřebné.

2.4 Nákladová konkurenceschopnost

Nízká mzdová úroveň je základem nákladové/cenové konkurenceschopnosti všech nových členských zemí. Slovensko mezi nimi zvláště vyniká, nebo má nejnižší nominální mzdy i pracovní náklady na osobu v rámci středoevropských nových členských zemí. Česká republika má mzdy i celkové pracovní náklady na osobu téměř o třetinu vyšší než Slovensko, podobná je situace v Maďarsku. Vzhledem k nevelkému rozdílu v produktivitě práce se podobným způsobem liší i jednotkové pracovní náklady (JPN), které v České republice mírně přesahují poloviční úroveň ve srovnání s průměrem zemí EU-27, zatímco na Slovensku dosahují v této relaci jen 36 % (viz tabulka 6).

Tabulka 6
Produktivita práce a jednotkové pracovní náklady v EU-5 v roce 2007 (EU-27 = 100)

| | HDP/prac. (PPS) ¹⁾ | Pracovní náklady na zam. (EUR) ²⁾ | Agregátní JPN |
|-----------------|-------------------------------|--|---------------|
| Česká republika | 76 | 38 | 53 |
| Slovensko | 79 | 30 | 36 |
| Maďarsko | 77 | 40 | 55 |
| Polsko | 64 | 28 | 47 |
| Slovensko | 90 | 63 | 77 |

Pramen: ¹⁾ Eurostat (2008b), cit. 10. 4. 2008; ²⁾ Havlik, Holsner et al. (2008), s. VI; WIIW (2007); vlastní výpočty.

Nízké jednotkové pracovní náklady na Slovensku tvoří základ jeho vysoké cenové konkurenceschopnosti v evropském rámci. Tento faktor je důležitější než ostatní, jimž bývá v analýzách věnována často větší pozornost (například výše podnikových daní apod.). Produktivita práce Slovenska, měřená HDP na pracovníka, v roce 2007 mírně přesáhla úroveň Česka. Přetrvávající podstatný rozdíl v ekonomické úrovni vyplývá z nižší míry ekonomické aktivity, vyšší nezaměstnanosti a je částečně ovlivněn též demografickými faktory (vyšším podílem obyvatelstva v neproduktivním věku).

Nižší nominální mzdy a celkové pracovní náklady na osobu než Slovensko mají v rámci Unie pouze Litva, Lotyšsko, Rumunsko a Bulharsko. Ve srovnání se všemi jmenovanými zeměmi má Slovensko vyšší produktivitu práce, takže jednotkové pracovní náklady jsou zde nejnižší v rámci celé EU-27 (s výjimkou Bulharska). Díky nízkým jednotkovým pracovním nákladům Slovensko získalo potřebnou konkurenceschopnost a dynamiku a stalo se mimořádně atraktivním pro příliv zahraničního kapitálu.

Dosud převažující zdroje konkurenční výhody v České republice i na Slovensku jsou založeny na nízkých mzdových a celkových nákladech a na přejímání zahraničních technologií. Tyto faktory podněcují příliv kapitálu, vyhledávajícího levnou pracovní sílu. Takovéto převažující zaměření však není perspektivní. Ve srovnání s asijskými nízkonákladovými ekonomikami, především s Čínou (ale i ve srovnání s nově přistoupi- vším Bulharskem) jsou zde náklady poměrně vysoké,²⁰ přičemž i rychle se rozvíjející asijské země se posunují k vyšším etážím technologické náročnosti.

2.5 Cenová konvergence a přijetí eura

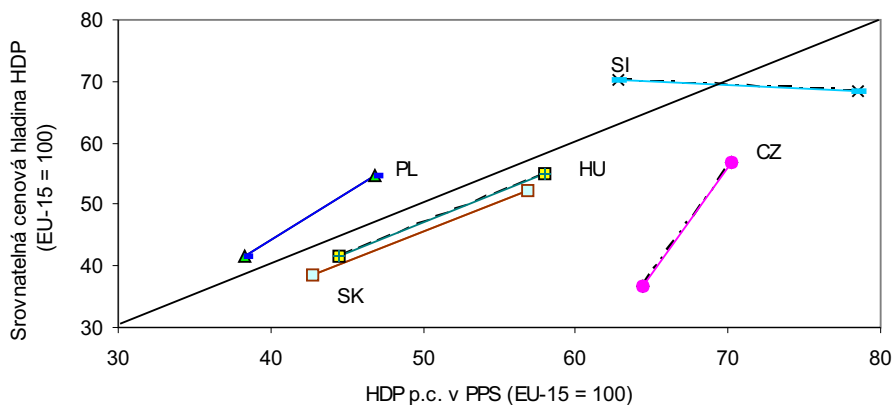
Při srovnání k průměru zemí EU se srovnatelná cenová úroveň (CPL, comparative price level) na Slovensku, podobně jako v Maďarsku a Polsku, blíží k relaci v ekonomické úrovni.²¹ Charakteristickým rysem české ekonomiky je stále přetrvávající relativně velká **odchylka cenové úrovně od ekonomické úrovně** směrem dolů. V období od roku 1995 došlo zde sice k nejrychlejšímu vzestupu CPL, avšak stále se nachází pod hodnotami, odpovídajícími zemí s danou ekonomickou úrovní. V relaci k EU-15 dosahoval HDP na obyvatele v PPS roce 2006 zhruba 70 %, avšak cenová úroveň celkového HDP pouze 57 %. Slovensko se odlišuje tím, že tam cenová úroveň v relaci k EU-15 nestoupá, ale stagnuje nebo mírně klesá (viz obrázek 4).

20 Ve srovnání s Rakouskem činily nominální mzdy v Číně kolem 5 %, na Ukrajině a v Bulharsku 7 % až 8 % a v Rumunsku 15 % (v kursovém přepočtu). V relaci k čínským mzdám jsou české mzdy až šestinásobné a slovenské více než čtyřnásobné (relace k rakouským mzdám činí v ČR 29 % a v SR 22 %). Jednotkové pracovní náklady, počítané jako nominální pracovní náklady v kursovém přepočtu, vztažené k HDP na pracovníka v PPS, lze odhadnout v relaci k Rakousku v Bulharsku na 23 % a v Rumunsku na 50 %, zatímco na Slovensku činí 38 % a v České republice 45 %. Rumunsko má sice nižší pracovní náklady na osobu než země EU-5, avšak mnohem více zaostává v produktivitě práce, v důsledku čehož jsou zde JPN vyšší než ve srovnávaných zemích (viz Havlik, Holsner et al., 2008).

21 Jinak je tomu při srovnání s USA, kde srovnatelná cenová úroveň díky oslabení dolaru prudce klesla. V komparaci k USA je relace ekonomické úrovně všech zemí EU-5 hluboce pod relací v cenové úrovni.

Obrázek 4

Relace srovnatelné cenové úrovně k ekonomické úrovni v EU-5 1995–2006 (EU-15 = 100)



Pramen: Eurostat (2008a), cit. 10. 4. 2008; vlastní výpočty.

Rychlé **přibližování cenové hladiny** v České republice k zemím EU se v současné dekádě uskutečňuje výhradně zpevněním nominálního kursu CZK, zatímco inflační diferenciál byl v ročním průměru až do roku 2006 záporný. V letech 2001–2006 dosahovala průměrná roční míra inflace v eurozóně 2,2 %, zatímco v České republice jen 1,9 % (podle HICP)²². Průměrné roční zhodnocení nominálního kursu české koruny vůči euru činilo ve stejném období 3,9 %. Přitom nedošlo ke zhoršení obchodní a výkonové bilance v zahraničním obchodě, která naopak od roku 2005 přešla do aktiva. Ke zvýšení míry inflace došlo až v roce 2007 (na 3,0 % ve srovnání s 2,1 % v eurozóně podle HICP). Přetrvávající tendenci k rychlému zhodnocování CZK je nutno brát v úvahu při přechodu na společnou měnu, kdy kursový kanál odpadne a přibližování cenové hladiny bude probíhat pouze inflačním kanálem.

Na Slovensku byla průměrná roční míra inflace v letech 2001–2006 podstatně vyšší než v České republice, a to 5,6 % podle HICP. Inflační diferenciál k eurozóně dosáhl 3,3 %. Cenová konvergence Slovenska probíhala jak inflačním kanálem, tak i zhodnocováním nominálního kursu měny. Inflační kanál převažoval, nebo průměrné roční zhodnocení SKK proti EUR činilo ve stejném období 2,3 %. V současnosti Slovenská republika rozšiřuje svou integraci s EU do měnové oblasti. Jako jediná z Visegrádských zemí je již od konce roku 2006 zapojena do mechanismu směnných kursů ERM II a připravuje se na přijetí eura od roku 2009. Po vstupu do ERM II bylo nutno snížit inflaci, aby byla plněna maastrichtská kritéria přijetí do eurozóny. V roce 2006 dosáhla inflace 4,3 % a v roce 2007 dále klesla na 1,9 % (roční průměr podle HICP). Slovenská koruna se při pobytu v ERM II dále rychle zhodnocovala. Aby nedošlo k překročení horního (apreciačního) pásma nad povolených 15 %, bylo nutno preventivně přikročit k apreciaci centrální parity.

22 HICP = harmonized index of consumer prices, harmonizovaný index spotřebitelských cen. Viz Eurostat (2008b).

Otázku přijetí eura nelze zužovat jen na schopnost vyhovět maastrichtským kritériím, jejichž splnění je nezbytné pro zajištění stability společné měny. Kromě toho je nutno vážit i vlastní zájmy a kritéria, především přínos pro ekonomický růst a dohánění ekonomické úrovně vyspělých zemí. Časné přijetí společné měny v dohánějících ekonomikách má své výhody i nevýhody. Na Slovensku se názory při politickém rozhodování přiklonily ve prospěch rychlého přijetí eura, zatímco podle dokumentu české vlády Aktualizovaná strategie přistoupení České republiky k eurozóně byl původní termín odložen na neurčito (viz Ministerstvo financí ČR 2007).

Srovnáme-li předpoklady k přijetí společné evropské měny z hlediska reálné konvergence, pak česká ekonomika je svou ekonomickou vyspělostí blíže k zemím eurozóny. HDP na obyvatele v PPS zde dosahuje v poměru k EU-13²³ již 75 %, zatímco na Slovensku jen 62 % (údaje za rok 2007, viz Eurostat 2008b). Větší mezera v ekonomické úrovni implikuje vyšší prioritu a větší naléhavost dohánění ekonomické úrovně vyspělých zemí. K tomu kritéria vstupu do eurozóny, vycházející z podmínek ekonomicky vyspělých zemí, nevytvářejí ideální předpoklady. Vlastní měnová politika může pružněji reagovat na asymetrické šoky a podporovat udržování rychlého ekonomického růstu.

S vyrovnáváním ekonomické úrovně souběžně postupuje konvergence srovnatelné cenové úrovně. Tyto relace jsou ve slovenské ekonomice vyrovnanější. V České republice se cenová úroveň výrazně odchyluje od ekonomické úrovně směrem dolů, takže k jejich vyrovnání je nutný delší odklad.

Bilance přínosů a nákladů přijetí eura se na Slovensku nachází v poněkud jiné poloze než v České republice. Kromě všeobecného přínosu odstranění kursových rizik vůči hlavním obchodním partnerům a snížení transakčních nákladů je pro Slovensko důležitý přechod do prostředí s nízkou úrokovou mírou, zlevňující úvěry a podporující investice a růst. Tato výhoda pro Českou republiku odpadá, nebo zde jsou úrokové míry nižší než v eurozóně a úvěry by se po přijetí eura naopak zdražily. Pro Slovensko má rovněž větší důležitost „eurový deštník“, zajišťující měnovou stabilitu. Existují zde poměrně velké deficity běžného účtu platební bilance, které v letech 2005 a 2006 dosahovaly až k 8 % HDP. Riziko spekulativních útoků na měnu je proto větší. V České republice se deficit běžného účtu ve stejných letech pohyboval mezi 3 až 4 % HDP.

V úvahu přicházejí i další přínosy rychlého přijetí eura, jako je získání statusu stabilizované ekonomiky a ukáznující vliv na veřejné rozpočty. Nicméně v případě členského Finska a nečlenského Švédska se ukázalo, že na věrohodnost a dobré jméno ekonomiky přijetí společné měny nijak zásadně nepůsobilo. Obcházení pravidel využíváním „kreativního účetnictví“ v Řecku také vyjevilo, že zvnějšku vnucovaná pravidla k rozpočtové kázní příliš nepřispívají.²⁴ Konkrétní bilance nákladů a rizik není proto v České republice a na Slovensku shodná. Nejde tedy jen o odlišný politický přístup, i když i ten jistě hraje svou roli.

V České republice jsou zdůrazňovány nevýhody, spojené se ztrátou vlastního přizpůsobovacího kursového mechanismu v etapě neúplné reálné konvergence

23 EU-13 představuje 13 členských zemí včetně Slovinska.

24 Pakt stability a růstu přitom platí i pro nečlenské země eurozóny, i když v jejich případě je jeho porušování doprovázeno mírnějšími sankcemi.

a nesladěných ekonomických cyklů. Dlouhodobá tendence zhodnocování nominálního kursu koruny nebyla podle všech známek ještě zdaleka vyčerpána, jak naznačuje též velká odchylka měnového kursu od parity kupní síly. Kursový kanál konvergence má řadu výhod, které se liší podle různých zájmových skupin. Kromě tlaku na nižší inflaci a stabilizaci inflačních očekávání je to např. v čase stoupající ocenění finančních aktiv (nominovaných v domácí měně) v relaci k zahraničí. Pokud se při absenci kursového kanálu a nemožnosti zhodnocování měny bude cenová konvergence prosazovat jen vyšší inflací, dojde k rychlému znehodnocení peněžních zásob.

Dočasné fungování vlastní měny v České republice a eura na Slovensku nemusí být na závalu vzájemnému rozvoji hospodářských styků. Dlouhodobé trvání takového stavu však není žádoucí, neboť s delším odkladem přijetí eura narůstají rizika vnějších šoků, kterým nelze čelit vlastní měnovou politikou, v případě přenosu finanční krize pak ani příznivým vývojem domácích fundamentálních veličin.

Závěr

Česká a slovenská ekonomika jsou si i nadále blízké a vzhledem k historickým vazbám nacházejí na volném trhu EU hojně příležitosti ke kooperaci. Rozdělení Československa nepřerušilo konvergenci ekonomické úrovně obou nástupnických zemí, i když slovenská ekonomika ztratila významný přísun zdrojů z ekonomicky vyspělejší části společného státu. Přizpůsobila se výrazným snížením relativní mzdové úrovně a hlubší depreciačí měnového kursu a stala se nákladově vysoce konkurenceschopnou v rámci EU. Díky pružnému přizpůsobení k vlastním ekonomickým podmínkám nabyla na dynamice. Po počátečním výkyvu začala rychle snižovat mezeru k průměrné ekonomické úrovni EU a úspěšně dohání úroveň ekonomiky české.

Obě země si jsou navzájem významnými obchodními partnery s největším podílem na dovozu i vývozu po Německu. Dále probíhá intenzivní pohyb pracovních sil, který je vzhledem k rozdílné míře nezaměstnanosti téměř jednosměrný ze Slovenska do České republiky. Odlišné hospodářské politiky a odlišný průběh reforem poskytují možnost těžit ze vzájemné výměny zkušeností.

Před oběma zeměmi stojí společná zásadní výzva do budoucna. S úspěšným přibližováním ekonomické úrovně k průměru zemí EU dochází k nevyhnutelnému vyčerpávání dosud převažujících zdrojů konkurenční výhody, založené na nižších nákladech a přejímání zahraničních technologií. Nezbytností se stává kvalitativní posun zdrojů konkurenceschopnosti, který by měl být zaměřen na rozvoj inovačních schopností a nabídku specifických výrobků a služeb vyšší kvality. Jinak nelze obstát v konkurenci ještě levnějších zemí, zejména Číny. K takovému posunu existují dlouhodobé předpoklady v průmyslových tradicích i v kvalifikacích, technické zdatnosti a poměrně vysoké vzdělanosti obyvatelstva. Tyto předpoklady je však nutno přizpůsobit k novým potřebám, vznikajícím ve znalostní ekonomice. Přejít od převážně nákladové konkurenceschopnosti, založené na nízkých mzdách, ke kvalitativní konkurenceschopnosti, uplatňované v technologicky náročnějších a sofistikovanějších výrobcích a službách, se neobejde bez zvýšení motivací k dalšímu vzdělávání a přizpůsobování kvalifikací a bez většího využití vlastních inovací.

Literatura

- AUER, J.; MÜLLER, W. 1993. Bilaterale Wirtschaftsvergleiche mit Polen, Ungarn, ČSFR, Jugoslawien, Rumänien und Sowjetunion. Wien : Statistik Österreich, *Statistische Nachrichten*, 1993, Jg. 48, Heft 8.
- BERG, S.; HORNIG, F.; KURBJUWEIT, D.; MARTENS, H.; REIERMANN, CH.; REPKE, I.; RÖBEL, S.; SCHIMMÖLLER, H.; STEINGART, G.; WINTER, S. 2004. Tabuzone Ost. *Spiegel*, 2004, no. 15, s. 24–41.
- ČSÚ. HDP, Roční národní účty. www.czso.cz.
- ČSÚ. *Statistická ročenka*. Praha : ČSÚ, různé ročníky.
- ČSÚ. 1996. Mezinárodní srovnání HDP České republiky v rámci Evropského srovnávacího projektu 1993 [Zprávy a rozbor, souborné publikace]. Praha : ČSÚ, březen 1996.
- DĚDEK, O. 2006. Rizika a výzvy měnové strategie k převzetí eura. *Politická ekonomie*, 2006, č. 1, s. 3–21.
- ECFIN. 2007. Statistical Annex of European Economy. Autumn 2007. Brussels : European Commission, Directorate General ECFIN, 2007.
- EUROSTAT. 2004. Purchasing Power Parities and related economic indicators for EU, Candidate Countries and EFTA, Data 1991 to 2003, including final results of the revision 1995–2000. *Statistics in Focus*, 2004, no. 37.
- EUROSTAT. 2004. Purchasing Power Parities and related economic indicators for EU, Candidate Countries and EFTA. *Statistics in Focus*, 2004, no. 53.
- EUROSTAT. 2008a. National Accounts. <http://epp.eurostat.cec.eu.int>.
- EUROSTAT. 2008b. Structural Indicators. <http://epp.eurostat.cec.eu.int>.
- FSÚ. 1985. *Historická statistická ročenka ČSSR*. Praha : FSÚ, 1985.
- FSÚ, ČSÚ. *CESTAT, CANSTAT Statistical Bulletin*. Praha : FSÚ, ČSÚ, různé ročníky.
- FSÚ, ČSÚ, SŠÚ. 1992. *Statistická ročenka České a Slovenské federativní republiky 1992*. Praha : FSÚ, 1992.
- HAVLIK, P.; HOLSNER, M. ET AL. 2008. Weathering the Global Storm, yet rising Costs and Labour Shortages May Dampen Domestic Growth. Vienna : The Vienna Institute for International Economic Studies. *WIIW Current Analyses and Forecasts*, 2008, no. 1.
- KLAUS, V.; TOMŠÍK, V. 2007. Makroekonomická fakta české transformace. Brno : NC Publishing, 2007.
- MINISTERSTVO FINANCÍ ČR. 2007. Aktualizovaná strategie přistoupení České republiky k eurozóně. Praha : Ministerstvo financí ČR, 2007.
- MINISTERSTVO FINANCÍ ČR. 2008. Makroekonomická predikce České republiky. Praha : Ministerstvo financí ČR, leden 2008.
- MORVAY, K.; OKÁLI, I. 2007. Hlavné trendy vývoja hospodárstva Slovenska v roku 2006 a ich odhad v roku 2007. *Ekonomický časopis/Economic Journal*, 2007, č. 6, s. 539–553.
- SŠÚ. 2007. *Štatistická ročenka Slovenskej republiky 2007*. Bratislava : SŠÚ, 2007.
- ŠIKULA, M. 2007. Slovenská ekonomika v zrkadle konkurencieschopnosti. *Podniková revue*, 2007, č. 11, s. 9–22.
- VINTROVÁ, R. 2006. Historické předpoklady a reálné perspektivy konvergence České republiky k Evropské unii. Praha. Studie Národohospodářského ústavu Josefa Hlávky, č. 7, 2006.
- VINTROVÁ, R.; ŽDÁREK, V. Links between Real and Nominal Convergence in the New EU Member States: Implications for the Adoption of Euro. *Ekonomický časopis/Economic Journal*, 2007, č. 5, s. 3–20.
- WIIW, VIENNA INSTITUTE FOR INTERNATIONAL ECONOMIC STUDIES. 2007. *WIIW Handbook of Statistics – Central, East and Southeast Europe (2007)*. Wien : Vienna Institute for International Economic Studies, 2007.

THE CZECH AND SLOVAK ECONOMY 15 YEARS AFTER THE SPLIT

Růžena Vintrová, Centre for Economic Studies, University of Economics and Management, nám. I. P. Pavlova 3, CZ – 120 00 Praha 2 (ruzena.vintrova@vsem.cz)

Abstract

The economic development of the Czech Republic and Slovakia after the split of former Czechoslovakia in 1993 shows some important differences, caused by different economic policy and the starting level. The convergence of the Slovak economic level to the Czech one was very fast after the World War II, due to the massive reallocation of resources (the transfer of resources in favour of Slovakia represented 11 % of the Slovak GDP). The Slovak economy adjusted to the lower economic level after the split by sinking real wages and by depreciation of the Slovak koruna, so that the ULC are now the lowest among the Central European countries. Slovakia enjoyed very fast growth of GDP in recent years fluctuating from 7 to 10 %, while in the Czech Republic it reached from 6 to 7 %. The abundant inflow of FDI and economic reforms helped to speed the real convergence in Slovakia, which continued fluently after a deep fall accompanying the split of Czechoslovakia. In 2007, the Slovak GDP per capita measured in PPS reached 84 % of the Czech one. The common challenge for both economies is to overcome the one-sided orientation on cost/price competitiveness based on low wages and pass over to the qualitative competitive advantage, based on the innovations and production of high quality goods and services.

Keywords

economic consequences of common state split, reallocation of resources between regions, real convergence of catching-up economy, real gross domestic income, price and wage level convergence, costs and gains of euro adoption.

JEL Classification

E31, F15, F43, O11